

# 統計資料 2025ver.

## ～目次～

自然・人口・土地……………	P 2 ～P 6
産業・農業生産・商工業…	P 7 ～P10
消防・災害・教育……………	P11～P14
生活・社会福祉・医療………	P15～P20
行財政……………	P21～P25

## ～位置・広ぼう～

面積		139.42km <sup>2</sup>
広さ	東西	11.8km
	南北	19.7km
位置	東経	142° 16′ ～25′
	北緯	43° 47′ ～57′



鷹栖町  
TAKASU

---

自然・人口・土地

---

1日最高気温は、令和3年7月に、平成26年6月の37.4℃の記録が更新され、37.7℃となりました。さらに、年次別平均気温が、令和5年度には統計開始以来過去最高となる8.9℃を記録するなど、気温が上昇していることがわかります。また、令和6年には1日の降水量177mmの大雨災害が発生しました。

1日最高気温	令和3年7月31日	37.7℃
1日平均最高気温	令和5年8月23日	29.5℃
1日最低気温	昭和53年2月17日	-37.6℃
1日平均最低気温	昭和62年1月21日	-37.6℃
1日最大降水量	平成3年9月6日	189.5mm

(昭和39年1月1日～令和6年12月31日)

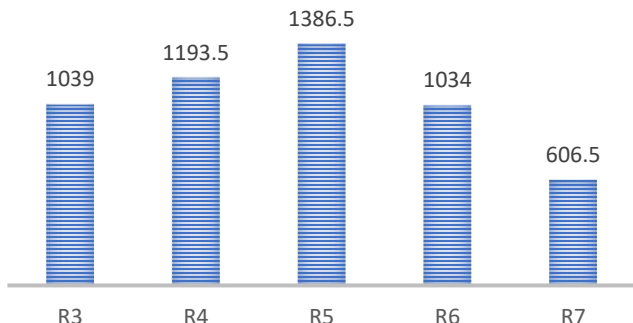
	過去平均	令和4年	令和5年	令和6年	令和7年
初雪日	10月27日	11月4日	11月11日	11月18日	10月29日
根雪日	11月24日	11月30日	11月25日	12月4日	11月17日
融雪日	4月15日	4月8日	4月4日	4月14日	4月3日
晩霜日	5月18日	5月5日	5月13日	5月9日	
初霜日	10月4日	9月22日	10月24日	観測なし	

(昭和39年1月1日～令和7年12月31日)

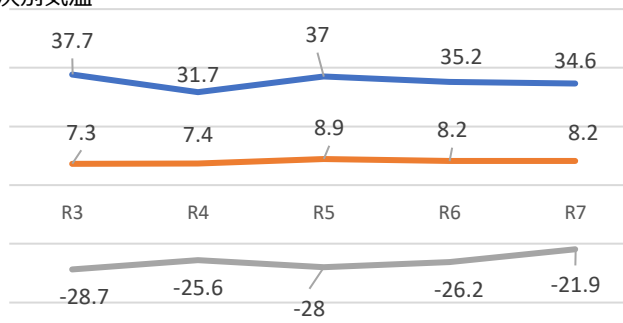
※令和6年11月より、観測方法の変更により霜の計測していない。

区分		1月	2月	3月	4月	5月	6月	7月	8月	9月	10月	11月	12月
気温	平均	-6.3	-5.2	-1.7	6.2	13.7	19.4	24.7	22.6	17.5	8.6	1.4	-3.0
	最高	4.6	8.0	9.5	21.5	29.9	32.9	34.6	33.9	29.5	25.8	12.6	11.3
	最低	-21.9	-20.8	-16.7	-6.3	-1.4	5.8	14.3	14.3	4.6	-1.5	-7.1	-17.0
降水量(mm)				11.0	33.0	85.5	106.5	134.0	159.0	77.5			
降雪量(cm)		93.0	100.0	46.0							53.0	167.0	

■ 年次別降水量



■ 年次別気温



全国的に進む人口減少は当町の課題でもあります。前回の国勢調査から始まった人口減少は令和2年調査においても続いています。町の人口は、減少を続けていますが、世帯数は比較的緩やかな減少傾向です。これは、高齢世帯と住居を別にする核家族や単身世帯の増加が要因と考えられます。

■人口動態（各年度）※令和3年までは1月～12月、令和4年度以降は「年度」

(単位：人)

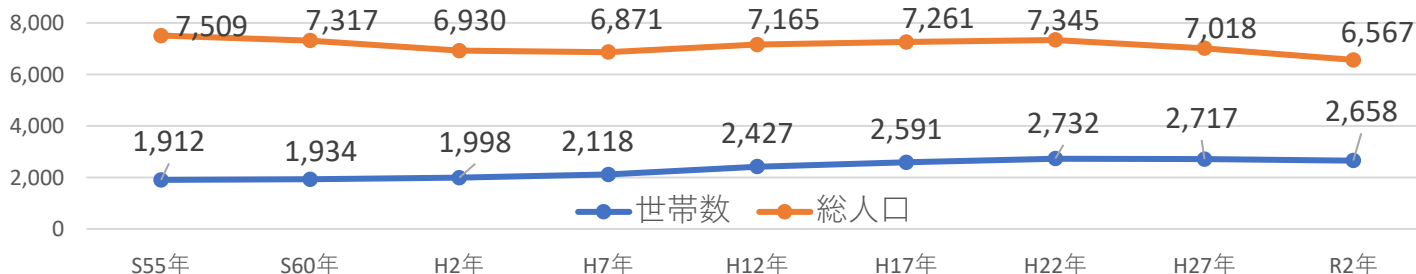
年	自然動態			社会動態			その他		総増減
	出生	死亡	自然増減	転入	転出	社会増減	増	減	
令和3年	20	102	-82	219	211	8	5	0	-69
令和4年度	37	99	-62	206	236	-30	2	0	-90
令和5年度	33	104	-71	190	208	-18	0	-1	-90
令和6年度	30	104	-74	184	220	-36	1	0	-109

(資料：住民基本台帳)

■世帯数及び人口の推移

	昭和55年	昭和60年	平成2年	平成7年	平成12年	平成17年	平成22年	平成27年	令和2年
世帯数	1,912	1,934	1,998	2,118	2,427	2,591	2,732	2,717	2,658
総人口	7,509	7,317	6,930	6,871	7,165	7,261	7,345	7,018	6,567
	男	3,684	3,579	3,343	3,247	3,394	3,421	3,482	3,105
女	3,825	3,738	3,587	3,624	3,771	3,840	3,863	3,709	3,462

(資料：国勢調査)



平成27年の国勢調査では、高齢化率（町内の総人口に占める65歳以上人口の割合）が34.6%と、全国平均の28.6%を上回っています。一方、総人口に占める15歳未満人口の割合も12.2%と、全国平均の11.9%を上回っています。

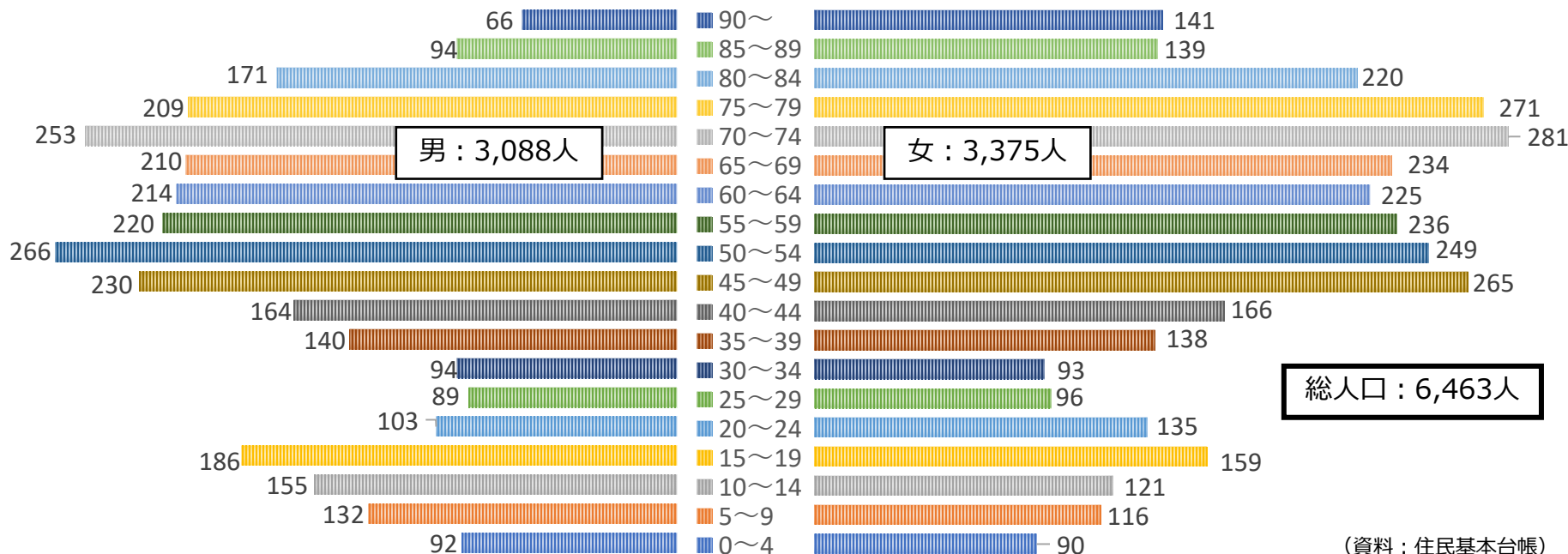
■年齢階層別人口の推移

(単位：%、人)

年	総人口	幼齢人口(0～14歳)				生産年齢人口(15～64歳)				老齢人口(65歳以上)			
		総数	構成比	男	女	総数	構成比	男	女	総数	構成比	男	女
平成12年	7,165	969	13.5	469	500	4,524	63.1	2,161	2,363	1,672	23.3	764	908
平成17年	7,261	1,037	14.3	502	535	4,402	60.6	2,112	2,290	1,822	25.1	807	1,015
平成22年	7,345	1,159	15.8	603	556	4,214	57.4	2,019	2,195	1,972	26.8	860	1,112
平成27年	7,018	1,040	14.8	530	510	3,852	54.9	1,866	1,986	2,126	30.3	913	1,213
令和2年	6,567	804	12.2	435	369	3,491	53.2	1,679	1,812	2,272	34.6	991	1,281

■年齢別人口（令和7年1月1日現在）

(資料：国勢調査)



(資料：住民基本台帳)

■地目別面積

(単位：㎡)

区分	総数	構成比	
		非課税地	課税地
総面積	139,420,000	100%	
田	36,716,655	26.3%	
畑	9,798,213	7.0%	
宅地	3,235,745	2.3%	
山林	46,209,435	33.2%	
牧場	26,166	0%	
原野	6,725,503	4.8%	
雑種地	9,128,197	6.6%	
池沼	9,819	0%	
その他	27,570,267	19.8%	

(資料：土地に関する概要調査報告書)

---

産業・農業生産・商工業

---

産業別男女別就業者数は、15年間で552人減少しました。第1次、第2次産業が大きく減少する一方、第3次産業の就業者数は現状を維持。また、第3次産業は、平成27年に女性の就業者数が男性を上回りました。

■産業別・男女別就業者数（15歳以上）

（単位：人）

区分	平成17年			平成22年			平成27年			令和2年		
	総数	男	女	総数	男	女	総数	男	女	総数	男	女
総数	3,681	2,057	1,624	3,471	1,925	1,546	3,347	1,783	1,564	3,159	1,646	1,513
第1次産業	922	476	446	726	405	321	629	355	274	532	308	224
農業	912	468	444	718	398	320	615	343	272	525	301	224
林業	10	8	2	8	7	1	14	12	2	7	7	—
漁業	—	—	—	—	—	—	—	—	—	—	—	—
第2次産業	565	415	150	479	344	135	448	319	129	419	293	126
鉱業	—	—	—	—	—	—	—	—	—	—	—	—
建設業	362	309	53	275	232	43	255	208	47	246	200	46
製造業	203	106	97	204	112	92	192	110	82	173	93	80
第3次産業	2,169	1,152	1,017	2,247	1,165	1,082	2,229	1,088	1,141	2,011	954	1,057
卸売・小売・飲食店業	585	287	298	608	285	323	424	204	220	548	245	303
金融・保険業	44	15	29	49	14	35	53	14	39	48	14	34
不動産業	15	9	6	29	17	12	19	12	7	22	11	11
運輸・情報通信業	182	137	45	183	138	45	158	125	33	150	125	25
電気・ガス・水道業	12	9	3	8	8	—	11	11	—	4	4	—
サービス業	1,060	485	575	1,129	514	615	1,335	546	789	1,016	397	619
公務	271	210	61	241	189	52	229	176	53	223	158	65
分類不能の産業	25	14	11	19	11	8	41	21	20	151	67	84

※区分サービス業は医療福祉、教育学習支援、複合サービス、その他サービス業が含まれる。

（資料：国勢調査）

■農業作付面積

(単位：ha)

区分	令和3年	令和4年	令和5年	令和6年	令和7年
水稻	2298.6	2336.3	2331.2	2359.4	2418.3
麦類	75.3	88.3	109.9	91.2	81.0
雑穀、豆类	56.7	75.7	80.9	92.2	80.1
いも類	0.1	0.1	0.1	0.1	1.6
野菜	28.0	28.2	28.9	33.2	35.0
果実、花木	0.6	0.6	0.9	0.7	0.6
種苗	11.9	13.5	13.3	11.0	10.0
飼料作物	548.4	509.3	470.4	450.8	455.3
そば	82.3	86.1	90.9	67.2	56.9
その他	223.3	187.2	198.8	213.9	178.6
合計	3325.2	3325.3	3325.3	3319.7	3317.4

(資料：鷹栖町調査数値)

■年次別農業概況

(単位：ha)

区分		平成17年	平成22年	平成27年	令和2年	
農家戸数※	総数	459	393	283	227	
	専業別	専業	160	161	200	—
		1種兼業	204	121	41	—
		2種兼業	95	111	42	—
	規模別	0.3ha未満	6	7	7	8
		0.3～2.99	99	91	49	34
		3.0～4.99	93	70	44	16
		5.0～7.49	116	79	55	40
		7.5～9.99	116			
		10.0～14.99	100	97	82	65
15.0～19.99		100				
20.0ha以上	45	49	54	64		
面耕地	総数	4,203.54	3,872.0	3,592.0	4,320.0	
	田	3,684.62	3,365.0	3,250.0	3,610.0	
	畑	518.92	507.0	342.0	703.0	
頭家数畜	乳牛	434	514	284	265	
	肉牛	371	199	53	126	

※令和2年から経営体数

(資料：農林業センサス)

## ■産業・商工業の状況

(単位：所、人)

業種	令和3年	
	事業所数	従業者数
農林漁業	19	154
建設業	43	412
製造業	20	129
運輸業・郵便業	13	295
卸売業・小売業	47	238
金融業・保険業	1	1
不動産業・物品賃貸業	6	28
学術研究、専門・サービス業	10	84
宿泊業・飲食サービス業	17	48
生活関連サービス業・娯楽業	19	116
教育・学習支援業	3	39
医療・福祉	33	875
複合サービス業	7	40
サービス業	21	58
合計	259	2,517

(資料：令和3年経済センサス活動調査)

---

# 消防・災害・教育

---

事故発生、消防出動件数は近年横ばいで経過しています。

■交通事故の発生状況

(単位：件、人)

区分	令和3年	令和4年	令和5年	令和6年	令和7年 (月)												
					総数	1	2	3	4	5	6	7	8	9	10	11	12
件数	5	2	5	4	9	2	2	1			2				1	1	
死傷者	総数	5	3	5	4	9	3	2			2				1	1	
	死者	0	0	1	0	0											
	傷者	5	3	4	4	9	3	2			2				1	1	

■救急業務の状況 ※鷹栖消防署出動状況

(単位：件)

区分	令和3年	令和4年	令和5年	令和6年	令和7年	
出動件数	499	488	561	481	463	
事由	交通事故	11	17	15	11	7
	労働災害	1	2	9	3	5
	運動競技	3	0	1	1	3
	一般負傷	89	109	111	76	78
	急病	364	338	394	353	339
	自損事故	2	3	1	5	1
	その他	29	19	30	32	30

■消防施設の状況 (令和7年1月1日現在)

区分	単位	常備	非常備
施設	箇所	1	4
人員	人	17	72
小型動力ポンプ付積載車	台	0	3
水槽付消防ポンプ車	台	1	1
小型動力ポンプ付水槽車	台	0	1
消防ポンプ車	台	0	0
支援車	台	1	0
救急車	台	1	0
防火水槽	箇所		44
消火栓	箇所		67

■火災の発生件数

(単位：件、人、千円)

区分	令和3年	令和4年	令和5年	令和6年	令和7年
件数	3	1	2	5	2
被害	死者	2			
	傷者	3		2	
	損害額	13,721	20	2,092	4,748

平成3年から第2次宅地造成期が始まり、パラダイムタウン（北野地区/平成3年）、フォレストタウン（鷹栖地区/平成6年）が造成されました。その後、ハーモニーパーク（鷹栖地区/平成10年）、シンフォニータウン（北野地区/平成15年）と大規模造成が続き、子育て世帯の入居が進んだことで、児童数は平成11年から増加傾向となり、26年にはピークに。その後は、宅地造成による入居も落ち着き減少に転じています。事故発生、消防出動件数は近年横ばいで経過しています。

■保育園の状況（令和8年1月1日現在）

（単位：人）

保育園名	区分	開設月日	定数	園児	保育士
鷹栖保育園	常設	昭和48年11月	90	116	22

■認定こども園の状況（令和7年5月1日現在）

（単位：級、人）

学校名	学級数	児童数			教職員数			
		計	男	女	教員	養護	事務	その他
認定こども園 たかす円山幼稚園	4	89	43	46	13		2	

（資料：学校基本調査）

■小学校の状況（令和7年5月1日現在）

（単位：級、人）

学校名	学級数	児童数			教職員数			
		計	男	女	教員	養護	事務	その他
鷹栖小学校	11	115	59	56	18	1	1	7
北野小学校	13	182	97	85	19	1	1	10
計	24	297	156	141	37	2	2	17

（資料：学校基本調査）

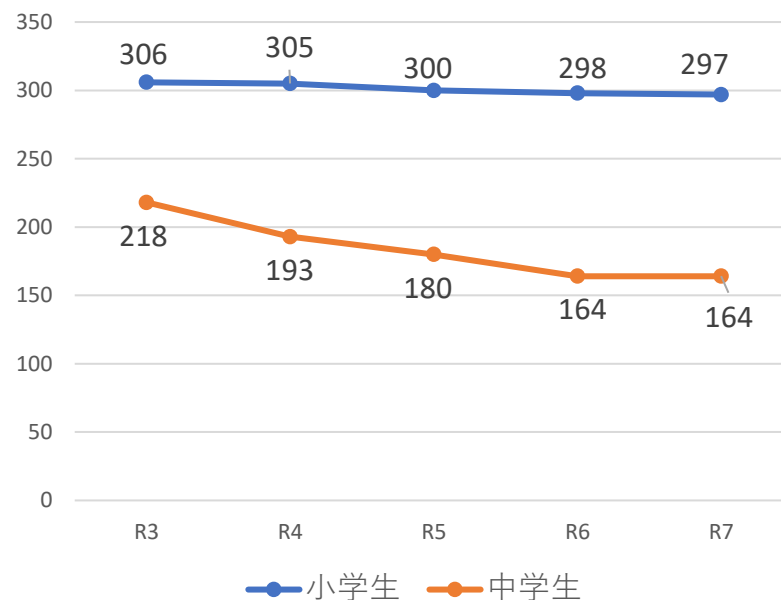
■中学校の状況（令和6年5月1日現在）

（単位：級、人）

学校名	学級数	生徒数			教職員数			
		計	男	女	教員	養護	事務	その他
鷹栖中学校	10	164	100	64	17	1	1	0

（資料：学校基本調査）

■児童生徒の推移（各年5月1日現在）



■高等学校の状況（令和8年1月1日現在）

（単位：級、人）

学校名	学級数	生徒数			教職員数			
		計	男	女	教員	養護	事務	その他
鷹栖高等学校	3	63	30	33	11	1	2	0

■養護学校の状況（令和7年1月1日現在）

（単位：級、人）

学校名	区分	学級数	児童数			教職員数				
			計	男	女	教員	養護	事務	寄宿舍指導員	その他
鷹栖養護学校	小学部	9	31	25	6	71	3	5	17	10
	中学部	8	31	26	5					
	高等部	10	42	25	17					

---

生活・社会福祉・医療

---

■道路状況の推移

(単位：m、%)

	実延長	改良済延長	舗装済延長	自動車交通 不能延長	歩道延長	改良率	舗装率
令和3年	252,617	167,401	150,163	625	58,382	66.2%	59.4%
令和4年	252,620	167,401	150,406	625	58,382	66.3%	59.5%
令和5年	252,620	167,401	150,406	625	58,382	66.3%	59.5%
令和6年	252,620	167,949	150,941	625	58,382	66.5%	59.5%
令和7年	252,563	167,892	150,895	625	58,382	66.5%	59.8%

■水道の状況

(単位：人、%、千m<sup>3</sup>)

	総人口	給水人口	普及率	配水量	有収水量	有収率
令和3年度	6,693	6,560	98.0	721.75	605.03	83.8
令和4年度	6,603	6,471	98.0	700.74	596.95	85.2
令和5年度	6,539	6,413	98.1	698.14	594.06	85.1
令和6年度	6,427	6,301	98.1	703.69	584.87	83.1

■下水道の状況

(単位：人、%、千m<sup>3</sup>)

	処理区域人口	水洗化人口	水洗化率	汚水処理量	有収水量	有収率
令和3年度	4,852	4,823	99.4%	519.52	426.87	82.2
令和4年度	4,836	4,808	99.4%	537.61	421.16	78.3
令和5年度	4,783	4,755	99.4%	508.01	416.38	82.0
令和6年度	4,718	4,692	99.4%	511.36	406.43	79.5

■公営住宅及び特定公共賃貸住宅の状況（令和8年3月現在）

公営住宅		特定公共賃貸住宅		
団地名	総数	総数	単身	世帯
そよかぜ	68			
明日香荘	12			
北野	4			
北鷹栖	12			
しらかば	36			
つつじ	90			
メロディ	42	18	9	9
計	272	18	9	9

■ごみ処理の状況

(単位：t)

	年間 総収集量	内訳			
		焼却	埋立	資源	生ごみ
令和2年度	2,017	910	76	676	355
令和3年度	2,105	876	127	711	391
令和4年度	1,974	863	68	642	401
令和5年度	1,874	819	93	590	372

■合併処理浄化槽設置の状況

(単位：基)

	設置基数	総基数	廃止
令和2年度	0	616	0
令和3年度	9	625	5
令和4年度	2	627	0
令和5年度	4	631	0

単位老人会は、平成27年には22クラブで893名の会員数に対し、令和8年には16クラブで429名と、この10年で休会するクラブが相次ぎ、会員数が大幅に減少しています。また、趣味クラブも平成27年に30クラブ840名に対し、令和8年は19クラブ414名と、10クラブが休会し、単位老人会と同じように会員の高齢化が進み、少人数の会やクラブが増えています。

■単位老人会クラブ（17クラブ、477名） ■趣味クラブ（20クラブ、441名）

老人会名	会員数
喜楽会	43
7福老人会	39
8区老人会	26
フレッシュ親睦会	32
親交老人会	37
銀星老人会	22
鷹穂老人会	26
鷹栖町内老人会	56
21区老人会	36
藤野老人会	15
共栄老人会	13
長寿老人会	23
親睦老人会	22
北斗老人会	25
北成老人会	14
計 16クラブ	429名

趣味クラブ名	会員数	趣味クラブ名	会員数
囲碁クラブ	11	卓球クラブ	41
鷹栖町老人会カラオケクラブ	21	パソコンクラブ	6
鷹栖町ゲートボール連盟	17	鷹栖町老人会マージャン教室	22
フォトクラブ	9	シルバースター歌謡クラブ	11
手造り味噌の会	7	北斗歩こう会	25
鷹栖町グランドゴルフ	32	ゴールド歌謡クラブ	5
鷹栖パークゴルフ同好会	72	北野交遊会	30
北野パークゴルフ同好会	53	歌謡同好会たかす	7
北成パークゴルフ愛好会	17	北野歌謡クラブ	11
テニポンクラブ	17		
		計 19クラブ	414名

鷹栖町では、心身ともに自立し、健康的に生活できる期間である「健康寿命」を延ばすため、介護予防に力を注いでいます。いつまでも、元気に住み慣れたまちで暮らしたいという願いを実現するためには、一人ひとりが介護予防の重要性について意識し、行動に移すことが大切です。

■身体障害者手帳交付状況（各年度4月1日現在）

（単位：人）

	総数	1級	2級	3級	4級	5級	6級
令和3年度	331	88	43	51	97	26	26
令和4年度	325	92	43	47	96	24	23
令和5年度	318	83	42	47	95	28	23
令和6年度	308	83	38	46	89	29	23
令和7年度	329	87	38	46	96	35	27

■生活保護状況（各年度4月1日現在）（単位：世帯、人、%）

	世帯数	保護人員	保護率
令和3年度	36	47	0.70
令和4年度	36	45	0.67
令和5年度	42	53	0.80
令和6年度	40	50	0.77
令和7年度	38	53	0.81

■介護保険事業状況（各年度4月1日現在）

（単位：人、円）

	第1号 被保険者	要介護（要支援） 認定者数	居宅介護（支援） サービス受給者数	地域密着型 サービス受給者数	施設介護 サービス受給者数	保険給付額
令和3年度	2,369	459	224	87	77	787,670,458
令和4年度	2,359	452	216	84	79	787,513,946
令和5年度	2,347	452	207	80	81	786,800,444
令和6年度	2,314	456	207	80	85	798,223,448

※各人数は年間の平均人数で、サービス受給者数は3月から翌年2月までの平均人数。  
保険給付額は、3月から翌年2月までのサービス利用分。

■国民健康保険の加入状況及び国保税の推移

	総世帯数と人口		被保険者		加入率		国保税調定額			現年課税	
	総世帯数 (戸)	人口 (人)	総世帯数 (戸)	人口 (人)	総世帯数 (%)	人口 (%)	現年課税 (千円)	滞納繰越 (千円)	計	世帯単価 (円)	1人単価 (円)
令和3年	3,129	6,705	961	1,520	30.7	22.7	157,238	5,404	162,642	163,619	103,446
令和4年	3,116	6,624	943	1,447	30.3	21.8	149,018	3,179	152,197	158,025	102,984
令和5年	3,101	6,539	909	1,375	29.3	21.0	143,763	1,427	145,190	158,155	104,555
令和6年	3,079	6,426	855	1,275	29.8	19.8	149,590	1,309	150,899	176,490	118,352

■療養給付費の状況

(単位：件、千円)

	総数		療養の給付		療養費		その他の給付		高額療養費	
	件数	金額	件数	金額	件数	金額	件数	金額	件数	金額
令和3年	26,507	636,927	25,934	631,345	564	5,432	9	1,050	1,073	67,625
令和4年	25,851	566,341	25,357	560,379	475	4,252	19	1,710	1,192	59,073
令和5年	25,987	641,719	25,428	634,913	545	4,586	14	2,220	1,200	73,437
令和6年	25,039	595,922	24,357	588,034	670	6,118	12	1,770	1,279	70,059

※総数は、療養の給付と療養費、その他の給付の合計。総数のうち、医療費の自己負担額が年齢や所得により設定される限度額に達したものが高額療養費。

■後期高齢者医療制度の加入状況及び保険料の推移

	総世帯数と人口		被保険者		加入率		保険料調定額			現年課税	
	総世帯数 (戸)	人口 (人)	総世帯数 (戸)	人口 (人)	総世帯数 (%)	人口 (%)	現年課税 (千円)	滞納繰越 (千円)	計	世帯単価 (円)	1人単価 (円)
令和3年	3,129	6,705	978	1,265	31.3	18.9	71,192	102	71,294	72,793	56,278
令和4年	3,116	6,624	991	1,293	31.8	19.5	76,079	0	76,079	76,786	58,851
令和5年	3,101	6,539	1,013	1,326	32.7	20.3	77,124	15	77,139	76,134	58,163
令和6年	3,079	6,426	1,046	1,358	34.0	21.1	89,492	12	89,504	85,568	65,909

■各種集団検診の受診状況

	4カ月児	7カ月児	1歳6カ月児	3歳6カ月児	幼児歯科検診	骨粗しょう症	エキノкокクス症	胃がん	肺がん	大腸がん	子宮がん	乳がん	前立腺がん
令和3年度	27	29	38	46	85	234	128	365	1,339	751	211	246	260
令和4年度	34	30	32	55	107	277	139	380	1,313	797	235	261	266
令和5年度	33	30	35	38	122	254	130	320	1,309	779	227	255	275
令和6年度	34	40	31	37	179	319	161	318	1,280	794	206	248	272
令和7年度（2月末時点）	30	26	49	35	121	285	102	275	1,223	770	157	158	265

※平成20年度より制度変更、各保険者が実施する特定健康診査へ移行。  
平成26年度より乳幼児健診の対象が変更。

■各種予防接種等の接種状況

	BCG	不活性化ポリオ	三種混合	四種混合	五種混合	麻疹風疹混合	二種混合	ヒブ	小児用肺炎球菌	水痘	ヒトパピローマウイルス感染症	ロタウイルス	A型肝炎	日本脳炎	成人用肺炎球菌	インフルエンザ
令和3年度	23	—	—	101	—	72	46	102	101	67	6	51	73	150	70	1,267
令和4年度	30	—	—	133	—	66	47	132	132	47	52	92	97	208	57	1,241
令和5年度	32	—	—	131	—	76	44	119	119	69	49	71	90	170	52	1,177
令和6年度	35	—	—	40	93	76	48	29	122	63	120	73	94	176	20	1,108
令和6年度（1月末時点）	23			7	98	56	22	0	100	54	30	62	69	105	24	1,140

---

# 行財政

---

性質別歳出… 経済的性質を基準に分類した歳出。内容は次のとおりです。

人件費 …… 職員の給与や共済組合への負担金、議員や各種委員などの報酬などです。

公債費 …… 町債（借金）の償還金や一時借入金を支払にかかる経費です。

扶助費 …… 乳幼児や重度心身障がい者の医療費助成、身体障がい者への日常生活用具等の助成、児童手当など社会保障制度の一環として支出される経費です。

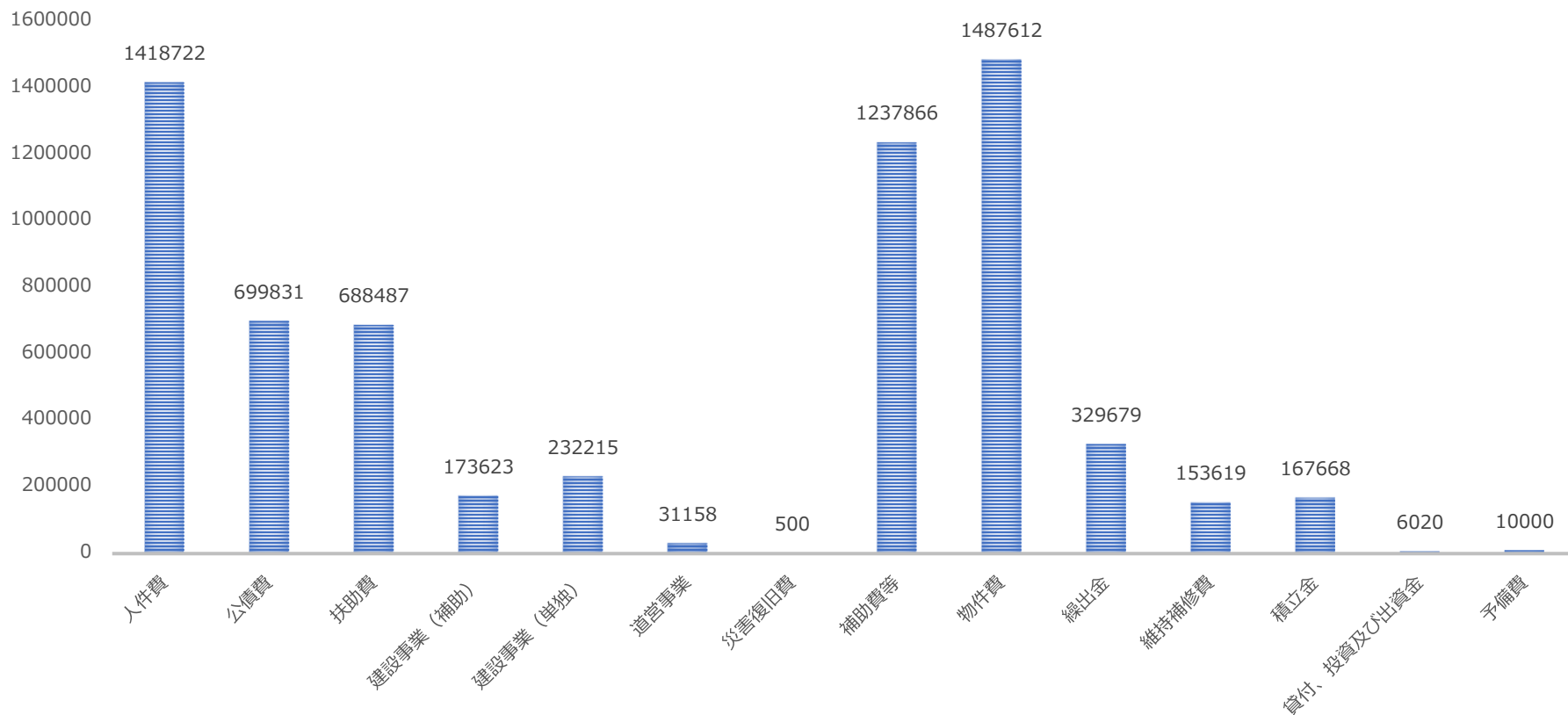
投資的経費 …… 道路や公園、学校、地区住民センターの整備など、建設事業等にかかる経費です。

物件費 …… 公共施設の維持管理経費などにかかる経費です

補助費等 …… 各団体や事業への補助金、負担金にかかる経費です。

繰出金 …… 国民健康保険特別会計などの特別会計に支出する町負担分です。

## 令和6年度当初予算の状況



ふるさとまちづくり応援寄附（ふるさと納税）は、令和3年度～5年度にかけ、1億円前後で経過していましたが、令和6年度は2億円に到達しています。いただいた寄附は町内学校の楽器や図書の購入、新生児を対象とした贈り物事業など、幅広く活用しています。

■ふるさとまちづくり応援寄附の推移

(単位：件、円)

区分	令和3年度	令和4年度	令和5年度	令和6年度	令和7年度 (2月末)
件数	4,781	4,437	4,150	9,355	4,907
金額	104,658,000	96,572,200	91,412,500	221,436,500	176,985,000

■町税額の推移

(単位：千円)

区分	令和3年度	令和4年度	令和5年度	令和6年度	
町民税	304,339	310,360	298,080	301,849	
	個人	271,996	267,731	262,915	250,891
	法人	32,343	42,629	35,165	50,958
固定資産税	423,908	427,863	429,538	425,163	
	純固定資産税	423,212	427,274	428,949	424,573
	交付金	696	589	589	590
軽自動車税	24,422	25,243	25,726	26,192	
たばこ税	36,517	38,130	37,051	38,891	
都市計画税	27,231	27,647	28,181	27,804	
合計	816,417	829,243	818,576	819,898	

## ■行政機関の機構と主な仕事

議会事務局	議会に関すること	
監査委員	監査に関すること	
選挙管理委員会	選挙に関すること	
総務課	総務係	公文書の受取り・発送、町政功労者表彰、秘書用務、町職員の服務・給与、自衛官募集事務、北成簡易郵便局の運営管理、公用車管理、統計調査など
	財務係	町の予算・決算、予算執行管理、行財政改革、町有財産の管理など
まちづくり推進課	広報広聴係	広報・広聴活動、ホームページの管理運営、町振興補助金、ふるさと納税など
	企画政策係	SDGs・脱炭素の推進、各種政策・中枢連携に関すること、総合計画など
	地域振興係	地方創生、移住定住対策、関係人口、地域運営組織など
税務課	税務係	個人町道民税・法人町民税・固定資産税・都市計画税・軽自動車税（種別割）・国民健康保険税・後期高齢者医療保険料・介護保険料・保育料・学校給食費・公営住宅の家賃等、修学資金貸付の償還金等徴収に関することなど
町民課	お客さま窓口係	お客さま窓口業務、戸籍、住民登録、印鑑登録、埋火葬許可、各種証明、マイナンバーカードに関することなど
	医療年金係	国民健康保険、後期高齢者医療、医療費の助成、国民年金など
	情報政策係	情報公開、役場電算システムの総合調整・管理運営、町内情報網など
	住民生活係	ごみの収集・処理、し尿処理、野犬掃とう、犬の登録・予防注射、公害対策、墓地管理、合併処理浄化槽、一般・産業廃棄物に関すること、町営バス運行管理、交通安全、防犯対策など
健康福祉課	地域福祉係	心配ごと相談、消費生活、生活保護・低所得者福祉、サンホールはびねすの運営管理、障がい者福祉など
	健康長寿係	高齢者福祉、在宅福祉、介護保険認定事務、介護保険給付、地域包括支援センターなど
	保健推進係	各種健（検）診、精神保健、伝染病・各疾病予防、訪問指導、特定保健指導、食生活改善など
	子育て支援係	児童福祉・放課後児童クラブ、子育て支援センターの運営・管理、子育て世代包括支援センター、母子保健など
	鷹栖・北野保育園	保育園の運営・管理

産業振興課	農業振興係	農業ビジョン、農業振興、農業生産（水稻・畑作）、野菜生産振興、農業団体の指導育成、新規就農対策、中山間地域等直接支払交付金、多面的機能支払交付金、農地中間管理機構、農業農村整備事業、農地集積、農業技術センターの運営管理、農業交流センター運営管理など
	農林畜産係	農業振興地域整備、農業金融、町有林管理、林業振興、緑化推進、畜産振興、有害鳥獣駆除、自然保護、四季の里の運営管理、特産品開発など
	商工観光係	商工業振興、商工業団体の育成、雇用対策、企業立地推進、観光事業の推進、地場産品、熱夏フェスタなど
建設水道課	管理係	道路・河川・堤防敷地の占用・使用許可、道路・河川愛護、工事入札・契約、融雪槽の助成、公営住宅、上下水道事業の計画、上下水道料金に関する事など
	土木係	道路・河川・橋梁の新設・改修、公園・緑地の整備、公共土木施設の災害復旧など
	建築係	開発行為、建築物の確認申請、融資住宅の審査、公営住宅の計画・建設、公共施設の建設・改修など
	維持車輛係	道路・河川・公園の維持管理及び除排雪、社会教育車・スクールバス・給食車の運行管理など
	上下水道係	上下水道工事の設計・施工・施設の維持管理など
会計課	会計係	公金の受け払いなど
教育課	総務係	教育委員会の会議、児童生徒の就学・入学・転学、教職員の人事、研修、高校、国内外交流事業、学校給食に関する事など
	学校教育係	教育行政の相談、学校の組織編成、教育課程、学習指導、児童生徒の健康管理、学校施設の整備改修など
	生涯学習係	社会教育活動の振興、公民館活動、地区住民センター・郷土資料館・たかすメロディーホールの管理運営、図書（図書室）の整備・管理、文化財保護など
	体育振興係	体育活動の振興、運動習慣化事業、体育施設の管理運営、スポーツ大会の推進、海洋クラブ事業の指導、学校開放事業など
農業委員会	農地係	農地のあっせん、農地の許認可、農業者年金など
旭川市鷹栖消防署 (消防行政担当)		火災等の災害警戒・防衛及び救急活動、緊急通報受付、地理・水理調査保全、消防救急技術の研究・訓練、防火査察・防火指導及び消防広報、防火・防災・救急の普及啓発、消防施設・車両・機械器具等の管理保全、各種消防証明交付、庁舎・施設及び物品管理、儀式・行事・事務事業の企画・調整及び進行管理、契約・物品の購入、財産・予算管理、消防団・消防団員及び防火団体等に関する事など