

広報



# たかす





あいざわ  
**相澤**

なお と  
**直登**さん (写真右)  
とし き  
**俊貴**さん (写真左)

—兄は3年前に就農、  
弟は今春から就農。  
兄弟で家業の農業を支えています。

**鷹** 栖町の基幹産業である農業。農業者の高齢化による農家戸数の減少、TPP交渉の動向など暗いニュースがある一方で、鷹栖町ではUターンして新規に就農する人が増えて、最近では3年間で8人が新規に就農しています。

ここでは平成26年にUターンで就農した相澤直登さん、この春から就農する弟の俊貴さんを紹介しましょう。

**対照的だった2人**

親元と一緒に農業をすることになった2人ですが、小さい頃の農業との向き合い方は対照的でした。

直登さんは現在22歳。

「小さい頃から消防士になることが夢だったので、農業をするつもりは、あまりなかったですね」と話します。学生時代、実家の手伝いは真剣に取り組んでおらず、高校卒業後、札幌の専門学校へ進学。卒業後、実家に戻り、アルバイトをし

**もくじ**

たかすびと  
広報  
4月号

2 たかすびと  
相澤 直登さん  
俊貴さん

4 特集  
あつたかすまいるの  
活用が始まります

8 広報マンが行く！

9 それいけあつたかすくん！

10 今月のお知らせ

- ◆すくすくアイドル
- ◆窓口から
- ◆人の動き
- ◆いきいきわいわいカレンダー

**今月の表紙**



3月13日 鷹栖中学校卒業式

ながら消防士になるため、勉強を続けていくつもりでした。そう思っていた矢先、父・峰基さんからアルバイトではなく農業を手伝うように言われ、次第に農業に惹かれていき、農業を職とすることを決断しました。

一方、俊貴さんは3月に高校を卒業したばかりの18歳。「中学生の頃には兄が農業を継がないと思っていたので、自分が継ごうと思っていました」と早くから就農することを決意。高校は旭川農業高校に通い、農業についての勉強をしました。学生時代も、可能な限り積極的に農業を手伝い、知識を深めてきました。そして、高校卒業を迎えるこの春、就農することになりました。

このように、就農に至るまでの経緯は大きく違う2人ですが、これからは同じ目標に向かって共に作業をしていきます。

## 農業の魅力

「周りの人たちと同じルールに従い、仕事することとはもちろん大事なことだと思いますが、農業はそれぞれのルールやペースで仕事をしていくところに魅力を感じますね」と直登さんは話してくれました。

今まで農業を勉強したことがなく、知識がないので様々な作業を行いながら覚えていく状態。苦労する点も多くありますが、農業者として一人前になれるよう、毎日汗を流しています。

俊貴さんは、小さい頃からの手伝いや高校で農業の勉強をしてきましたが「今まではあくまでも手伝いで、年間を通しての農作業は今まで経験したことがありません。これまでとは違う感覚になると思いますが、頑張っていきたいです」と春からの作業に気合いを入れていく様子でした。

## 様々な活動を

直登さんは就農後、農作業のみならず、若手農業者で結成されるJAたいせつ青年部や、無人ヘリで防虫剤の散布を行うJAたいせつ無人ヘリ防除運行協議会の会員になり、多くの仲間との交流も大事にしています。

JAたいせつ青年部が中心になって開催する田んぼアートでは、多くのお客さんが集まっているのを見て感動を覚えました。「就農するまで、農業は自分の親世代が中心となって行われているものだと思っていました。しかし、色々な活動を通して農業者と交流していくと、勉強にもなりまし、良い刺激にもなります」と話します。

俊貴さんは、4月から祝祭日に母校の農業高校で牛舎の管理をしています。今後は、青年部活動などを行っていく予定ですが「人見知りなので少し不安です」と話していました。

## 今後の目標

現在は、主に稲作を中心に作付けしていますが、将来は野菜など多種にわたる作物を作付けし、安定した農業経営を目指していきます。

まだまだ駆け出しの2人。「兄弟を含め、家族仲良く農業経営をしていきたいです」と口を揃えて話してくれました。

今後、多くの知識を身に付けて、鷹栖町を代表する農業者になることが期待されます。

あいざわ なおと さん  
高校までは野球に熱を注ぎ、現在も町内のソフトボールチームに所属。  
大きな機械に乗ることが好きだと話す22歳。

あいざわ としき さん  
ゲームや自転車など様々な趣味を持っています。  
機械の修理など機械を触ることが好きだと話す18歳。





鷹栖町子育てリレーファイル

# あったかすまいる の活用が始まります

**町** 内に住む全ての子どもと子育て家庭を応援するために『あったかすまいる』を策定しました。

『あったかすまいる』  
ってなーに？

あったかすまいるは、子どもとその保護者のためのものです。  
保護者が子どもの成長を記録し、学校をはじめとする関係機関との連携をスムーズに取り、乳幼児期から、それぞれの子どもの発育や発達に応じた支援を受けやすくしていくためのファイルになっています。



## あったかすまいる

**名前の由来①**

第7次総合振興計画のテーマ『みんな笑顔で**あったかす**』から

**名前の由来②**

子ども達が、そして家族が心**あったかい**人たちにかこまれて、笑顔（**すまいる**）で大人になるまで過ごせますようにという願いが込められています。

**誰が使うの？**

ご希望や必要に応じて、どなたでも活用いただけます。

活用が始まる今年度は、町内在住の就学前の子どもと小学1年生を対象に配布します。

小学2年生以上へは、フェイスシートⅡと、自分らしさ（理解）シートⅡを随時、各学校で配布します。

今後生まれてくるお子さんのファイルは、出生届提出時に役場窓口でお渡しします。

**どこでもらえるの？**

- ・子育て支援センター
- ・町内の幼稚園・保育園
- ・町内の小・中学校
- ・教育委員会
- ・生活福祉相談センター（サンホールはびねす内）
- ・鷹栖町ホームページ

**どこやって使うの？**

- ・子どもをより深く理解するために
- ・乳幼児健診や学校など関係機関への相談
- ・幼稚園・保育園の入園申込、進級時の引継ぎ等
- ・幼稚園・保育園・学校での個人懇談等

このほかにも様々な使い方ができると考えています。ファイルは、全てのページを記入しなくても構いません。子どもの成長の様子や関係者に知ってもらいたいことを記入していくことが大切です。

また、母子手帳とあったかすまいるを一緒に使うことで、子どもの発育や発達を総合的にとらえることもできます。

保護者が学校などの関係機関と共に活用することで相互の関係が深まり、子どもの状況を共有することにより、一人ひとりに応じた総合的な支援を行うことにもつながります。

## ファイルの構成

基本情報をまとめるシート	<ul style="list-style-type: none"> <li>・子どもの発育や発達を保護者が確認することができます。</li> <li>・町内の幼稚園・保育園の入園、進級の際に必要なとなります。</li> <li>・健康診断や相談について、支援者・保護者双方の記録を残します。</li> </ul>
子どもの状況や関わりを 考えるシート	<ul style="list-style-type: none"> <li>・子どもの良い点や気になる点を環境面(場面や状況)から見ることで、子どもの成長や特徴をとらえるためのシートです。</li> </ul>
必要に応じて活用する オプションシート	<ul style="list-style-type: none"> <li>・実習や就労など支援が必要な時、大人になっても活用できます。</li> </ul>

**B-2 フェイスシートⅠ**

氏名	性別	年齢	学年	種別
住所	電話番号	FAX		
連絡先	連絡先(連絡内容)	連絡先(住所)	連絡先(電話番号)	連絡先(種別)
家族を養育する基盤の連絡先	家族番号(連絡内容)	家族番号	家族番号	家族番号
氏名	生年月日	電話番号		

家族構成や保護者の勤務先などを記入するシートです。  
1度記入すればその後記入の必要がなくなり、変更箇所を訂正すれば継続して使うことができます。

**M-2 自分らしさ(理解)シートⅡ：記入例**

作成日： 年 月 日 小中高年 / ( ) 歳 氏名  
 \*学校の個人懇談や相談をする時などに事前に記入して持っていくと、具体的な話が  
**★記入できる所だけがかかりません。**

\*お子様の性格や特徴など、自由に記入してください

記入欄	良いところ・できること		気になるところ・お	
	本人の様子	場面・状況	本人の様子	本人が
本人の力でできたこと できること 良い変化など	本人がうまくできるた めの助けになる人や物 状況など	本人の力でできづらい こと、苦手なこと、 気になる変化など	本人が ことにな りなど	
～はできている ～は得意だ ～が得意 ～が上手にできた	こんな場所や場面でする こんな人や物と関わりでする このように関わりが持てる その他、子どもの得意に プラスになることなど	～は苦手だ ～は苦手だ ～ことが気になる その他、	こんな人 こんなよう や、しな その他、	

町内の幼稚園や保育園の個人懇談、小学校の家庭訪問時の資料として、わかりやすく説明することができ、理解が深まります。

このファイルや追加のシートのご希望があればお渡ししますので、お気軽にご連絡ください。

なお、あつたかすまいるの内容は大変貴重な個人情報ですので、取り扱いや保管には十分ご注意ください。

子育ては、子どもの苦手なことなどが気になるものですが、改めて得意なことや楽しんで取り組めること

「子どもたちのよさも気になるころも、関わる人たちみんなが共通理解できたらいいね」という声がかきかけとなり策定しました。

子どもの良い点はさらに良くなるように、苦手なことは周り協力して解決に向け、協力していく環境を地域全体で作ればと思います。

書くことにこだわらず、お子様の写真や作文などをファイルするのもいいですね。

『育ちの宝物』として、各家庭で色々なものをファイルに追加していき、有効に使っていただきたいです。



あつたかすまいる策定検討懇話会  
佐川 美由紀さん

**【お問い合わせ】**  
生活福祉相談センター  
(サンホールはびねす内)  
☎ 87-2112

に目を向けて、子どもの力を引き出す支援のヒント集として、ぜひ活用ください。

あつたかすまいるを通じて、安心して子どもを育てる環境をつくって行きましょう！

## 北海道知事および北海道議会議員選挙、鷹栖町議会議員選挙が行われます

いずれの選挙も、地域で生活する私たちの福祉向上と、地域社会が発展するための代表者を選ぶ身近な選挙として、重要な意義を持っています。自らの意思と判断により、貴重な一票を投じましょう。【鷹栖町選挙管理委員会】



### 【投票日・投票所】

選挙区分	投票日
北海道知事	4月12日（日）
北海道議会議員	
鷹栖町議会議員	4月26日（日）

投票区	投票所	時間
第1投票区（鷹栖）	鷹栖地区住民センター	午前7時～午後8時
第2投票区（北野）	北野地区住民センター	
第3投票区（中央）	中央地区住民センター	午前7時～午後6時
第4投票区（北斗）	北斗地区住民センター	
第5投票区（北成）	北成地区住民センター	

### 【投票できる人】

#### 《北海道知事・北海道議会議員選挙》

- ・北海道民であること
- ・平成7年4月13日以前に生まれた人
- ・北海道知事選挙は平成26年12月25日までに、北海道議会議員選挙は平成27年1月2日までに鷹栖町の住民基本台帳に登録されている人で、引き続き3カ月以上鷹栖町に住所がある人

#### 《鷹栖町議会議員選挙》

- ・鷹栖町民であること
- ・平成7年4月27日以前に生まれた人
- ・平成27年1月20日までに鷹栖町の住民基本台帳に登録されている人で、引き続き3カ月以上鷹栖町に住所がある人

### 【期日前投票・不在者投票について】

投票日当日、仕事やレジャーのため不在となり、投票することができない方は、期日前投票をすることができます。申請手続きは簡単で、印鑑なども不要ですので、お気軽にご利用ください。

選挙区分	期日前投票のできる期間		時間・場所
北海道知事	16日間	3月27日（金）～4月11日（土）	午前8時30分～午後8時 鷹栖町役場 1階会議室
北海道議会議員	8日間	4月4日（土）～11日（土）	
鷹栖町議会議員	4日間	4月22日（水）～25日（土）	

「これからも自然いっぱい、幸せいっぱい町の町を創ってください」「コシヒカリよりゆめぴりか、ななつぼしの方が美味しいです」「オオカミの桃を飲んだ時の衝撃が忘れられません。今までのトマトジュースとは違いました。未来のために、子育て支援に役立ててください」

鷹栖町に「ふるさと納税」される方たちのメッセージは、本当に心がこもっていて温かい。

テレビで「納税すると地域の特産品をプレゼントされる」と広く紹介され、当町もタイミング良く、オオカミの桃や鷹栖産米に加えて、鷹栖牛やエゾ鹿肉など、実力も兼ね備えた特産品を増やし、積極的にPRを始めたのは2年前。納税の総額は、平成24年度は約340万円、25年度は2、

「ふるさとまちづくり応援基金」ふるさと納税」

230万円を超えた。昨年度の納税者は総勢2,800人を超え、金額は3,600万円にも届きそうな勢いで、小さな町にとつては貴重な財源となっている。

次代を担う子どものために、小学校の網戸や扇風機設置、鷹栖小学校の床壁の改修工事、小中学校の吹奏楽器の購入、学校図書の実など、今年度は明るく学べる学習環境の予算を中心に、高齢者福祉や町有林事業にも使わせていただく計画をしている。

今まで自然と向き合い真面目に働き続けてきた「おもてなしの心」と、地方の子どもたちや豊かな自然のために活用してほしいと願う「感謝と期待の気持ち」が交わる『ふるさと納税』は、町の新たな財産の「種」となり成長している。



14日以内の届出が必須です！

# 国民健康保険・国民年金の手続きをお忘れなく

【お問い合わせ】

町民課医療年金生活係

☎ 87-2111

会社などを退職して国民

健康保険（以下、国保）に

加入する場合や、就職や扶

養親族になることで職場の

健康保険（社会保険、共済

など）に加入し、国保を喪

失した場合は、速やかな異

動手続きが必要です。ま

た、20歳以上60歳未満の方

は、国民年金の手続きも必

要となる場合があります。

国保の加入・喪失、国民

年金の加入手続きは多くの

場合、会社などで代行して

くれませんので、「ご自身

（または家族等の代理の

方）」での手続きをお願いし

ます。

国保・年金に関するお問

い合わせは、町民課医療年

金生活係までご連絡くださ

い。

## 国保の資格を得るとき

### ① 転入

他の市区町村から転入した日（職場の健康保険等に加入していない場合）

### ② 退職

職場の健康保険等をやめた日（退職日の翌日）

### ③ 出生

子どもが生まれた日

### ④ 生活保護

生活保護を受けなくなった日

## 《届出に必要なもの》

○ 職場の健康保険を脱退したことを証明するもの（資格喪失証明書など）

○ 印鑑

## 国保の資格を失うとき

### ① 転出

他の市区町村へ転出した日の翌日

### ② 就職

職場の健康保険へ加入した日の翌日

### ③ 死亡

死亡した日の翌日

### ④ 生活保護

生活保護を受け始めた日

## 《届出に必要なもの》

○ 職場の健康保険に加入したことを証明するもの（資格取得証明書など脱退する方全員分）

○ 国保の保険証（脱退する方全員分）

○ 印鑑

注意してください！

国保加入の届出が遅れた場合でも、資格を得た月までさかのぼって保険税を納めなければなりません（遡及賦課）。国保の加入資格を得た（失った）日から14日以内に届出をしましょう。

知っておこう！

## 医療保険と国民年金

医療保険と国民年金は全く別の制度。国民年金は、高齢期や障がい者になったときの生活を支える制度で、20歳から60歳までの40年間加入しなければなりません。20歳から60歳までの方で、上記の『国保の資格を得るとき』の①・②・④と『国保の資格を失うとき』の①・③・④の届け出時には、併せて国民年金の届出が必要です。

自己負担額は払い戻しの対象となりますので、役場窓口で申請をしてください。

【申請に必要なもの】

① 医療機関の領収証（保険点数の分かるもの。保険外は助成対象になりません）

② 印鑑

③ 健康保険証

④ 保護者の方の通帳等（振込先口座の分かるもの）

※高額療養費・付加給付金が支給される場合は、支給金額の分かるもの。

【お問い合わせ】

町民課医療年金生活係

☎ 87-2111

小学校新1年生の

保護者の皆さまへ

医療費助成の申請

4月1日までに6歳になつたお子さんの「子ども医療費受給者証」の有効期限は、3月31日までとなっています。小・中学生は受給者証が交付されないため、4月以降の受診分からは、医療機関窓口で自己負担が発生します。

自己負担額は払い戻しの対象となりますので、役場窓口で申請をしてください。

【申請に必要なもの】

① 医療機関の領収証（保険点数の分かるもの。保険外は助成対象になりません）

② 印鑑

③ 健康保険証

④ 保護者の方の通帳等（振込先口座の分かるもの）

※高額療養費・付加給付金が支給される場合は、支給金額の分かるもの。

【お問い合わせ】

町民課医療年金生活係

☎ 87-2111



鷹栖町HPにも「トピックス」を掲載しています。

🔍 鷹栖町 検索



このコーナーでは各行事の紹介とともに、広報担当者が取材を通じて感じたことを掲載します。

### 買い物を存分に楽しむ



3月20日、北成地区住民センターで買い物支援マルシェが開催されました。

コーナー、喫茶コーナーも設けられ、訪れた人たちは存分に楽しんでいました。

買い物マルシェは、町内のお店が一日限定で出張し、お店で扱う商品を販売するイベント。  
当日は、スーパー鷹栖店と地産地消の店チコリが野菜や果物などの食料品を販売。  
手打ちそばやおにぎり販売する食事で、喫茶コーナーも設けられ、訪れた人たちは存分に楽しんでいました。

### 春の音楽会



3月14日、たかすメロデーホールで鷹栖町民合唱団による春の音楽会が開催されました。  
3部構成で開催され、第3部では町民合唱団と鷹栖町出身の中江早希さんらによる合同合唱が行われ、会場を大いに盛り上げていました。  
同合唱団では7月18日に町民第九コンサートを開催する予定で、本番ではさらに迫力のある歌声が響き渡るでしょう。

### 新たなステージへの旅立ち

一人ずつ、将来の夢や親への感謝の気持ちを発表。感極まって涙す



3月は卒業シーズン。町内の各学校・保育園などでも卒業式・卒園式が行われました。  
3月21日に行われた鷹栖保育園の卒園式では、卒園証書を受け取った子ども達が、

る親も多く、感動の卒園式となりました。  
卒業した子どもたちはそれぞれ春から新たなステージに立ちます。今後の活躍が期待されます。

### 大きくなってきてね



3月20日、北野小学校5年生による鮭の稚魚の放流が北野橋付近で行われました。  
稚魚の放流は昨年続き今年が2回目。今年はおよそ300匹の稚魚を放流した。

子どもたちは12月から放流に向けて、えさやりなど、稚魚の世話を行ってきました。  
放流するときには「大きくなって戻ってきてね」と声をかけながら優しく稚魚を放流していました。



# Kangaroo Corner

鷹栖町に来たカンガルー日記

外国語指導助手 ローソンさん

皆さん、G'day! 鷹栖カンガルーことローソンです。  
4月で、ちょうど鷹栖町滞在一年間になりました。その間に色々な人と会ったり、色々な所を旅行したり、北海道の日常を経験したりしました。

この1年、僕を訪ねるために北海道に来た友達や家族が10人くらいいました。みんな、本州に行ったことはありませんが、北海道に来た事がなかったので、鷹栖町は彼らに良い印象を与えました。

友人や家族が来た時には、色々なことを経験しました！札幌の食べマルシェ、オクトーバーフェスト、雪まつりを見に行き、牧場で牛やアルパカを触ったりしました。夏祭りには、お神輿にも参加させてもらいました。週末にかけ、大阪と東京旅行にも行きました。

この一年、子ども達も成長したように感じます。普段は気付かないけど、新学期に撮った写真と比べると、みんなの成長がすごくよく分かります。外国語への興味も深くなったそうです。

初めは、子どもたちは僕と話すことを恥ずかしがったけど、1年を通し、自信も実力もつけました。とても

良かったです！恥ずかしい気持ちがあると、人と積極的に会話できないと思います。

新5年生は毎週英語の授業があります。楽しんでもらえるように頑張りたいと思います。そして、中学校を卒業した皆さんは高校生活、頑張ってください！

今年のしたいことは夏にもっとドライブしようと思います。まだちゃんと計画してないけど、出来れば広島県の大久野島(うさぎじまと呼ばれています)に行ってみたいと思います。

今年度も、鷹栖町のALTとしてお世話になりますので、皆さんどうぞよろしくお願いします。



このコラムは日本語勉強中のローソンさんが一生懸命書いています。



ゆるキャラピックは去年3位だったから優勝を目指していたの！でも：結果は全然ダメだった☹相撲や椅子取りゲームもすぐ負けちゃったよ。来年はしっかり



僕は張り切って踊ったから疲れたけどとっても楽しかったよ！

今月は2月28日に行われた層雲峡温泉氷瀑まつり会場で行われた第2回冬季ゆるキャラピックの様子と3月15日のバーサーロペック・ジャパンのイベントに参加した時の様子を紹介しますね♪

りとトレーニングを積んで優勝目指すぞっ！バーサーロペットでは歩くスキーの会場に行ったりよ。僕はスタートの見送りをしたんだけど子どもから大人まで大勢の人が歩くスキーを楽しんでいたね。見送りが終わった後には会場内のみんなと、ようかい体操第一を踊ったよ。



## 教職員の異動

### 【退職等】

- 鷹栖小学校 清水 信一校長（定年退職）
- 北野小学校 豊島 誓子教諭（退職）
- 鷹栖中学校 荒川 義弘教頭（退職）
- 鷹栖中学校 斎藤 遥香教諭（退職）
- 鷹栖高校 高村 謹一校長（退職）
- 中川 隆志事務長（退職）
- 丹羽 大起主任（退職）
- 鷹栖養護学校 坂東由美子教諭（退職）
- 河野 孝教諭（退職）
- 幕内 和仁教諭（退職）

### 【転出】

- 鷹栖小学校 児玉恵美子教諭（旭川市旭川第三小）
- 伊藤 里恵養護（士別市士別小）
- 北野小学校 久保田 敦教諭（旭川市永山東小）
- 木村 文香教諭（比布町中央小）
- 鷹栖中学校 竹森 茂雄教頭（校長採用、南富良野町南富良野中）
- 堀 博樹教諭（教頭採用、枝幸町歌登中）
- 牧 恭子教諭（真狩村真狩中）

### 【転入】

- 鈴木 靖典教諭（東神楽町東神楽中）
- 鷹栖高校 森田 直文教諭（旭川西高校）
- 鷹栖養護学校 福井 和彦校長（手稲養護）
- 青地せつ子教諭（東川養護）
- 青山 和巳教諭（旭川市青雲小）
- 橋詰 郁郎教諭（旭川盲学校）
- 山添 美晴教諭（札幌養護）
- 中西 清典教諭（東川養護）
- 上村 志帆教諭（旭川市永山南小）
- 前田 利生教諭（美深高校）
- 細田 浩子さん（寄宿舎指導員、東川養護）
- 河野 明宏事務長（北広島西高校）
- 鷹栖小学校 澤井 陽一校長（富良野市扇山小）
- 西島さなえ教諭（東神楽町東神楽小）
- 三浦 雅子養護（当麻町当麻中）
- 北野小学校 長谷 一哉教頭（和寒町和寒小）
- 森田 由香教諭（旭川市北鎮小）
- 齋藤 千尋教諭（旭川市愛宕小）
- 平井 敏章教諭（旭川市神居東小）
- 鷹栖中学校 富居 充孝教頭（富良野市富良野小）
- 熊谷 潤一教諭（下川町下川中）

- 鬼頭 克俊教諭（富良野市富良野東中）
- 村越 恵一教諭（上川町上川中）
- 鷹栖高校 板東 眞一校長（ニセコ高校）
- 中谷 隆史教諭（旭川西高校）
- 菅野 紀幸事務長（オホーツク教育局）
- 鷹栖養護学校 外山 正一校長（札幌盲学校）
- 湊谷 一博教諭（旭川養護）
- 杉森 緑教諭（七重養護学校、おしま学園分校）
- 進 泰助教諭（東川養護）
- 佐藤 純一教諭（白糠養護）
- 山中 千明教諭（札幌養護）
- 安西 直明教諭（紋別養護学校、ひまわり分校）
- 宮村 悠生教諭（新規採用）
- 丹野 曜教諭（新規採用）
- 小坂 由佳養護（新規採用）
- 堀井 恵美さん（寄宿舎指導員、旭川盲学校）
- 黒田 隆事務長（広尾高校）
- 丹羽 大起主任（鷹栖高校）



## 無料法律相談所が開設されます

1市7町で協定締結している「無料法律相談所」が4月から開設されます。相続、離婚、詐欺、多重債務、各種契約トラブルなどで「どこに相談したらよいかわからない」「専門の人に詳しく話を聞いてみたい」など、相談にお悩みの方は是非ご利用ください。

なお、1回の相談時間が20分以内に限定されていますので事前に相談したいこと

また、相談で得た情報は、管理が徹底していますので漏えいの心配はありません。

を画面に整理して、持参すると時間を有効に活用することができます。

まとめ方につきましては自由ですが、サンホールはびねす内の生活福祉相談センターでアドバイスしますので気軽に相談ください。



と き	毎月第1～第4木曜日 ※木曜日が祝日のときは前日の水曜日
時 間	午後1時～4時
場 所	「旭川市市民相談センター」 旭川市7条通10丁目（第2庁舎2階）
利用方法	完全予約制 前日までに電話での予約をしてください。 予約先：☎26-2398 受付時間：午前8時45分～午後5時15分
内 容	20分以内1回限りの無料法律相談
相 談 員	旭川弁護士会の弁護士

**高齢者・障がい者への  
交通費助成**

健康福祉課介護福祉係

町では、高齢者、障がい者の方に、交通券などを支給します。(町内に平成27年1月1日から継続してお住まいの方に限ります)

▼対象者

① 4月1日現在で満80歳以上の方

② 身体障がい者1級、2級、3級の一部(内臓疾患)の方

③ 4月1日現在70歳以上の方で、保有するすべての運転免許証を、自主的に返納された方(ただし、①と②の対象者の方は申請できません)

▼助成内容

町営バス・道北バス・ハイヤー(車いす用・寝台用車両含む)1万円分の交通券。いずれか1万円分あるいは5千円分×2種の組み合わせで支給します。

なお、人工透析を受けている方は、交通券3万円分または交通券1万円分と自動車燃料給油券1万4千円

分となります。

▼申請に必要なもの

○印鑑

○障がい者手帳(所持者のみ)

○運転免許証の取消通知書(自主的に返納された方のみ)

○バスカード(26年度に交付を受けた方のみ)

代理申請もできますが、その際は代理の方の印鑑を持参してください。

なお、バスカードを紛失された方は650円の負担がかかります。

【受付窓口】

サンホールはびねす

**水道・下水道  
料金の助成**

健康福祉課地域福祉係

日常生活の経済的負担を軽減するため、水道・下水道料金を助成しています。

▼助成対象

① 65歳以上の一人暮らし世帯、または夫婦とも65歳以上で、一人が6カ月以上入院、介護施設等へ入所している方

② 母子・父子家庭世帯

③ 通園訓練施設に通う方の

いる世帯

④ グループホームに入所している方

※①～③は所得制限あり

▼助成額

水道・下水道使用料の1カ月当たりの基本料の半額など

▼申請に必要なもの

○印鑑

○前年の所得が分かる書類(①～③の方のみ)

【お問い合わせ】

健康福祉課地域福祉係

☎ 87-2112

**狂犬病予防注射の実施**

町民課環境衛生係

狂犬病予防の集合注射を次のとおり行います。生後91日以上すべての犬は、

年1回の狂犬病予防注射を受けなければなりません。

▼実施日

4月19日(日)～21日(火)  
詳しくは、広報折り込みチラシをご覧ください。

【お問い合わせ】

町民課環境衛生係

☎ 87-2111

**子ども緊急さぼねっとの利用助成**

子どもの病気時や急な残業、出張等が生じたときの対応でお困りのご家庭を支援する『子ども緊急さぼねっど』の利用料金の助成をしています。

▶助成対象者

- 子どもを預けたい方(利用会員) 利用料金の2分の1
- 子どもを預かる方(スタッフ会員) 交通費全額

※利用方法・利用料金などは子ども緊急さぼねっどホームページをご覧ください。

【お問い合わせ】

健康福祉課子育て支援係 ☎87-2112

**広報を送る運動**

鷹栖を離れた友人知人に  
広報たかすを  
送りませんか



わが町“鷹栖”に関心をお持ちの方に、「広報たかす」を郵送する運動を行っています。

【郵送物】

広報たかす、みんなの議会、社会福祉協議会だよりなど

【郵送期間】

平成27年5月号～平成28年4月号まで

【送料】

年間1,200円

【申込み】

総務企画課企画広報係

**行政相談委員にご相談を**

国では、各市町村に行政相談委員を配置し、皆さんから年金・窓口サービス・登記・道路・河川など、行政全般の仕事についての苦情・要望・意見をお聞きして、改善を図っています。

遠藤貢さんの退任に伴い、植西富士子さんが行政相談委員に委嘱されました。口頭、電話、手紙など、無料となっていますので、お気軽にご相談ください。

植西 富士子さん



☎ 87-4066  
(17線13号)

## インターネット接続 アンテナ設置補助金

総務企画課情報防災係

昨年2月から、光回線が接続できない地域に対し、無線による高速接続が可能なインターネット接続サービスを運用しています。

利用するためには、毎月の料金他に、接続時に必要となるアンテナの設置工事および初期費用が必要ですが、利用される方の負担を軽減するために、初期費用の補助を行っています。

### ▼申請の時期

アンテナの設置工事が完了した後、30日以内に申請してください。（工事が3月に行われた場合は、3月末まで）

### ▼補助金額

初期費用にかかる22,800円＋消費税を上限とします。

### ▼対象（すべての項目に該当が必要です）

- ① 光回線の接続できない区域で利用するもの。
- ② 申請者が設置したもの。
- ③ 町税または都市計画税、

国民健康保険税の滞納をしていないこと。  
④ 過去に本補助金を受領していないこと。

### 【お問い合わせ】

総務企画課情報防災係

☎ 87-2111

## 学生納付特例制度

町民課医療年金生活係

学生については、本人の所得が一定以下の場合、申請により在校中の保険料の支払いが猶予される「学生納付特例制度」があります。納められないからといってそのままにしておくと、将来年金が受けられなくなる場合があります。

学生納付特例の申請は毎年申請が必要です。今年度承認を受けた方が、翌年度以降も特例を受けるためには、毎年4月以降に再申請してください。平成26年度承認された方で平成27年度も在学予定の方は、3月下旬にハガキ形式の学生納付特例申請書が日本年金機構

より送付されていますので、必要事項を記入のうえ返送してください。

初めて学生納付特例を申請される方、学校が変わられた方などは、年金手帳、印鑑、学生証（在学証明書）を持参し、町民課医療年金生活係へ申請をしてください。

### 【お問い合わせ】

町民課医療年金生活係

☎ 87-2111

## 緑の募金にご協力を

産業振興課農林畜産係

「緑の募金」の平成26年度の総額は106,671円になりました。ご協力ありがとうございました。集まった募金を活用し、パレットヒルズや保育園にヤマモミジ等を植樹しました。今号の広報たかすに併せて、各町内会を通じて平成27年度の募金のご案内をしていますので、町民の皆さまのご協力をお願いします。

【産業振興課農林畜産係】

## 乳幼児予防接種および健診のご案内

### ◎乳幼児健診日程《場所…サンホールはびねす》

4/15、5/13、6/10、7/8、8/19、9/9、10/14、11/18、12/2〈平成28年〉1/13、2/10、3/9（いずれも水曜日）

＜対象時期＞

- 4、7、10カ月、1歳1カ月、1歳6カ月、3歳6カ月
- ※2歳6カ月はアンケートでお子様の様子を伺います。

### ◎乳幼児等予防接種

BCG、四種混合・三種混合、ポリオ、麻しん・風しん、ヒブ、小児用肺炎球菌、二種混合（小学校6年生）、子宮頸がん（中1～高3）の予防接種については、旭川市内の予防接種実施機関で随時行っています。

### ◎高齢者の肺炎球菌ワクチン接種（定期・任意）（接種料 2,700円）

年度内に65～100歳の5歳刻みになられる方（定期対象者）へは予診票と実施機関の案内を送付します。また、75歳以上の定期対象外の方（任意）は浅井医院で接種を受けることができます。

【お問い合わせ】健康福祉課保健推進係 ☎87-2112

## 融雪槽などの設置補助

融雪槽やロードヒーティングの設置者に対し、補助金を交付します。融雪槽等が設置された新築住宅を購入された方も対象です。

### 【対象者】

- ◎町内に住居用住宅を有する方
  - ◎町内に住居用住宅を建築する方
  - ◎設置済み新築住宅を購入した方（購入してから1年以内）
  - ◎町税などを滞納していないこと
- 新設する方は、設置工事着手前に申請手続きをしてください。予算の範囲内での交付となります。なお、過去に補助を受けて融雪槽等を設置された方は、施設の有効活用をお願いします。

### 【お問い合わせ】

建設水道課管理係 ☎87-2111



**自動車税のクレジット  
トカード納付の開始**  
北海道総務部財政局税務課

平成27年度から、インターネット上の専用サイトからクレジットカードによる自動車税の納付手続きができるようになりました。  
これにより、納期限内であれば、パソコンや携帯電話を利用して24時間どこでも納付手続きができます。  
▼**利用可能期間**  
5月7日(木)～6月1日(月)  
▼**決済手数料**  
1件につき324円  
※納税証明書は発行されませんが、車検更新時に納税証明書を提示しなくても車検を更新することができます。

**お風呂優待券の交付**  
健康福祉課地域福祉係

70歳以上の方および障がい者の方に、本人のみが利用できる「お風呂等優待券」を交付します。

▼**対象者**

◎70歳以上の方  
◎昭和21年4月1日までに生まれた方

◎障がいのある方

(身体障害者手帳、療育手帳もしくは精神障害者手帳をお持ちの方)

▼**受付および利用できる期間**

平成27年4月1日～平成28年3月31日

▼**内容**

無料でお風呂などが利用できる優待券を1人20枚交付します。

▼**申請**

印鑑と障がいのある方は手帳を持参して、サンホールはびねすで申請してください。代理の方でも申請できます。

【お問い合わせ】

健康福祉課地域福祉係  
☎87-2112

**各種手当額の  
変更について**  
健康福祉課子育て支援係

平成27年4月1日から各種手当額が左表のとおり変更となります。

手当の名称		旧手当額	新手当額
児童扶養手当	全部支給	41,020円	42,000円
	一部支給	9,680円～41,010円	9,910円～41,990円
特別児童扶養手当(1級)		49,900円	51,100円
特別児童扶養手当(2級)		33,230円	34,030円
特別障害児手当		26,000円	26,620円
障害児福祉手当		14,140円	14,480円
経過的福祉手当		14,140円	14,480円

**雪解けの時期にはご注意を**

気温が上がるこの時期、山間部では融雪が進み、沢の増水やなだれの危険性が高まっています。登山や春スキーなどを楽しまれる方は、危険なところへ近づかないよう注意しましょう。また、小さな川や用水路も雪解け水で増水していますので、お子さんが近くで遊ぶ際には十分な注意をお願いいたします。

旭川地方気象台では「融雪注意報」や「洪水注意報」、「なだれ注意報」等を発表して、皆さんに注意を呼びかけます。お出かけの際には、最新の気象情報の確認をお願いします。

【旭川地方気象台】

**第1回警察官採用試験**

北海道警察では、次のとおり平成27年度第1回警察官採用試験を行います。

▶**受験資格・採用予定人数**

昭和57年4月2日から平成9年4月1日までに生まれた方  
○A区分(大学等を卒業または平成28年3月に卒業見込みの方)  
男性160名・女性30名  
○B区分(A区分以外の方)  
男性65名・女性10名

▶**受付期間**

○郵送・持参  
4月15日(水)まで  
(各警察署でも受け付けます)  
※電子申請受付は10日(金)まで

【お問い合わせ】

旭川中央警察署 ☎25-0110

**鷹栖町防災メール**

旭川ケーブルテレビ㈱の協力のもと、『鷹栖町防災メール』を配信しています。

【主な配信内容】

- ・緊急地震速報
- ・テロに関する情報
- ・避難に関する情報 など

登録方法は旭川ケーブルテレビ㈱のホームページよりご登録ください。

ホームページアドレス

→<http://www.potato.ne.jp/lan-do/lifemail/index.html>

【お問い合わせ】

総務企画課情報防災係 ☎87-2111

## 農地の買受・売渡の あっせん申出について

農業委員会事務局

鷹栖町農業委員会では、農地移動適正化あっせん事業により、農地等の買受・売渡（交換）を希望される方の「あっせん申出」を次のとおり受付します。

◇この事業で行われた売渡には、譲渡所得の特別控除等の税制措置があります。

※現在、賃貸している農地等のあっせん申出をする方は、借主の同意が必要です。

### 【申出受付期間】

平成27年4月～6月末日

### 【あっせんの終了日】

平成28年3月末

### 【お問い合わせ】

農業委員会事務局  
☎87-2111

## 私立幼稚園への 就園補助について

教育課総務学校教育係

### 就園奨励費補助事業

私立幼稚園に就園する満3～5歳児の保護者に対し、保育料の一部を補助します。（所得制限あり）

第3子以降保育料等補助事業

私立幼稚園に就園する第3子以降の幼児（満3～5歳児）の保護者に対し、右記の就園奨励費補助事業のほか、保育料の一部を補助します。

### 【手続き】

入園された幼稚園に申請してください。幼稚園がまとめて申請します。

## サービス付き高齢者住宅の建設中止について

総務企画課地域振興係

北野警察団地跡地に建設を予定していました民間のサービス付き高齢者住宅については、建設業者の事情により中止となりました。ご期待を寄せていた方々へは町としてもお詫び申し上げます。

跡地については高齢者向けの住宅を整備する方針ですので、決定次第、ご報告いたします。

## ふるさとまちづくり応援基金へ

（2月1日～28日採納分）

### 《次代のふるさとづくりを担う子どもたちの活動》

藤澤 稔様、廣池 健大様 匿名20件

### 《ふるさとの自然や環境を守る活動》

秋葉 政秀様、水沼 良則様、杉 誠様 匿名14件

### 《ふるさとを築いた高齢者の福祉活動》

匿名3件

### 《その他町長が必要と認める事業》

小川 辰彦様、鶴飼 成典様、藤井 直樹様、宮本 秀明様、高坂 信治様、矢野 正浩様、今井 希一様、中島 昭裕様、黒澤 邦夫様、中込 敏彦様、上利 篤範様、北條 卓也様、末永 和人様、金子 宏様、下村 啓子様、日向建設株式会社様、鷹栖第一中学校第23回卒業生様、鷹栖養護学校中学部様 匿名62件

### 《複数の事業に対して》

石原 英明様、田中 秀子様、株式会社リアルワン様 匿名8件

※詳しくは鷹栖町ホームページにて、寄附者の同意をいただいた項目を公表しています。

## 生ごみ堆肥の有料還元について

皆さんに生ごみ分別のご協力をいただき製造している堆肥について、町民の皆さんへ有料で配布しています。

ただし、町が管理する施設または公共施設の環境美化に寄与する事業については、無料で配布いたします。



### ▶価格

- ▷1袋（13kg）200円
- ▷10kg（バラ）150円

### ▶配布方法

ごみ処理場（17線18号）で配布しています。

### ▶配布日時

平日 午前9時から午後4時30分  
土曜日 午前9時から正午

### 【お問い合わせ】

町民課環境衛生係 ☎87-2111

## 10月から「燃やせないごみ有料化」によりごみ袋が変わります

「燃やせないごみ専用袋」は一部の方々にはどんなごみでも入れていい袋と誤解され、適正な分別がされずに埋め立てされています。

3R（再使用、再資源化、排出抑制）の推進とごみ抑制による埋立地延命化のため、燃やせないごみの処理手数料として指定袋の容量に応じて次のとおり、価格を変更します。

10月以降は現在の燃やせないごみ専用袋は使えなくなりますが、残ったゴミ袋は手数料シール（1枚50円）貼り付けで使うことができます。

袋の大きさ	10L	25L
単位/価格	5枚1組 /120円	5枚1組 /120円

【町民課環境衛生係】

# 窓口から

こんにちは、よろしく

氏名 両親

- |      |          |            |
|------|----------|------------|
| 1 区  | 金子すみれちゃん | 秀成さん・奈緒子さん |
| 北野東  | 菱沼伊万里ちゃん | 公浩さん・泉さん   |
| 北野東  | 小野寺恵大ちゃん | 隼也さん・由紀さん  |
| ソフニ- | 福井三輔ちゃん  | 大輔さん・ひかりさん |
| ソフニ- | 佐藤葵ちゃん   | 純一さん・紗矢香さん |
| 15町内 | 佐藤稜空ちゃん  | 稔さん・和美さん   |
| 鷹栖南  | 櫻井緑空ちゃん  | 直人さん・恵さん   |
| 北野東  | 柳田緑喜ちゃん  | 浩貴さん・ひとみさん |
| ソフニ- | 本間凜香ちゃん  | 寛さん・枝美さん   |

ご結婚おめでとうございます

新郎 新婦

- |     |        |     |        |
|-----|--------|-----|--------|
| 北野東 | 福森翔太さん | 旭川市 | 帯刀幹子さん |
| 鷹栖北 | 藤森雄己さん | 旭川市 | 奥村明子さん |
| 旭川市 | 松本友樹さん | ハニ- | 畠山友里さん |

おくやみ申し上げます

氏名 年齢

- |      |        |     |
|------|--------|-----|
| 15町内 | 中澤征男さん | 73歳 |
| 17 区 | 川崎孝逸さん | 95歳 |

あたたかい心ありがとうございました

○社会福祉協議会へ

☆香典返しご寄付

岩戸 良枝さん

橋本萬喜子さん

紺野美津子さん

有倉 一夫さん

川崎たみ子さん

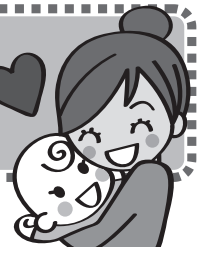
石村 光男さん

☆社会福祉事業として

中央地区公民館

# すくすくアイドル

このコーナーでは、町内で満一歳の誕生日を迎える赤ちゃんを、毎月紹介しています。



歌を歌いながら手遊びしたり、ボールで遊ぶのが大好き♡誕生日が学年で一番最後だけど…みんなに追いつくように毎日すくすく成長中★



ひらいてたくと  
**平出拓翔** くん

平成26年4月1日生まれ  
男の子  
実・幸枝さんの子

遊ぶの大好きいたずら食べるのも大好き！毎日猫と格闘中！かじられてもパンチされてもめげません。最近では1人で歩くのがマイブームです♡



かどき  
**門木このみ** ちゃん

平成26年4月9日生まれ  
女の子  
耕平・利美さんの子

癒し系アイドル“はっくん”です。ボールを蹴ったり、ダンスをするのが得意！大好きなお姉ちゃんと遊ぶ時の笑顔が最高なんだ♪



きやなぎ はやて  
**鬼柳 颯** くん

平成26年4月27日生まれ  
男の子  
明彦・雅代さんの子

## たかす熱夏フェスタ2015 実行委員&ご意見募集中！

今年の熱夏は8月8日(土)・9日(日)

◎実行委員募集中！

熱夏フェスタはボランティアの実行委員によって支えられています。企画・立案のみ、または当日のみのお手伝いでのご参加でもOKです。



◎アイデア募集中！

熱夏フェスタで実施するイベント・催しのアイデアも募集しています。「これは！」と思うアイデアがありましたら、事務局へお気軽にご連絡ください。電話・FAX、または町ホームページでも受け付けています。

◆町ホームページ～トップページ右上にあります『お問い合わせフォーム』からご意見等をお寄せください。

【お問い合わせ】

たかす熱夏フェスタ実行委員会事務局

(役場産業振興課商工観光係) ☎87-2111 FAX 87-2850

## 町職員の人事と主な仕事

4月1日付けで町職員の人事異動がありました。

【退職者】(3月31日付)

- 松島 貢 (総務企画課長)
- 川村 康弘 (総務企画課参事)
- 増田 悦生 (建設水道課長)
- 宮島 歩美 (総務企画課企画広報係)
- 福森 翔太 (総務企画課企画広報係)
- 吉岡那実子 (町民課住民生活係)

(兼)は兼任 (主)は主査 (併)は併任 (任)は主任 □は新規採用者  
 —は異動者 ( )は嘱託職員 ◻は人事交流職員 << >>は専門員

### 議会

議会事務局 一事務局長 近藤 弘一 ————— 新村 未季  
 《議長 新田 健一》

主な仕事 議会に関すること

### 監査

監査 一(併)近藤 弘一 (書記) ————— (併) 新村 未季  
 《代表監査委員 前井 誠一》

主な仕事 監査に関すること

### 選挙管理委員会

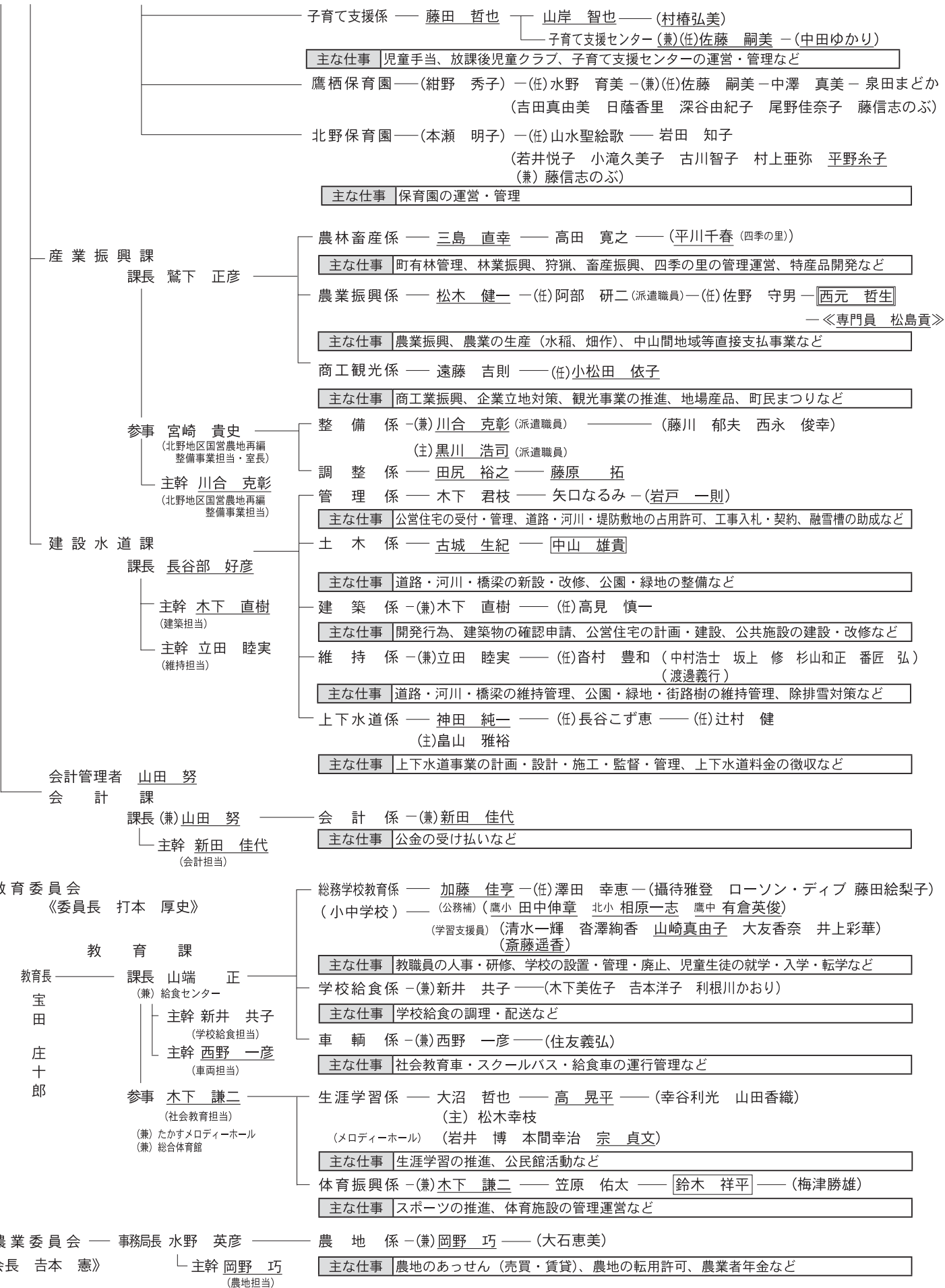
選挙管理委員会 一(併)上西 義幸 (書記長)一(併)戸島 隆喜一(併)河田ちなみ一(併)松平 佑太  
 《委員長 得永 伸一》

主な仕事 選挙に関すること

町長 谷 寿男  
 副町長 八尾谷 仁







職員計 94 人 … 議会 2 ・町長部局 (含町長・副町長) 76 ・教育委員会 (含教育長) 12 ・農業委員会 2 ・企業会計 2 <<再任用 2 >> (嘱託 56) 消防併任 17 人

# いきいきわいわいカレンダー

4月	7 <small>火</small>	小中学校入学式 お年寄り送迎日（親睦老人会・松平老人会）	
	8 <small>水</small>	鷹栖高校・鷹栖養護学校入学式 たかす円山幼稚園入園式	
	9 <small>木</small>		
	10 <small>金</small>	ななかまど大学・大学院入学式	
	11 <small>土</small>		
	12 <small>日</small>		
	13 <small>月</small>		
	14 <small>火</small>	お年寄り送迎日（長寿老人会）	
	15 <small>水</small>	乳幼児健診・ブックスタート	
	16 <small>木</small>		
	17 <small>金</small>		
	18 <small>土</small>		
	19 <small>日</small>		
	20 <small>月</small>		
	21 <small>火</small>	お年寄り送迎日（北成老人会）	
	22 <small>水</small>	ななかまど大学	
	23 <small>木</small>		
	24 <small>金</small>		
	25 <small>土</small>		
	26 <small>日</small>	春のクリーン作戦	
	27 <small>月</small>		
	28 <small>火</small>	お年寄り送迎日（北斗老人会）	
	29 <small>水</small>	<昭和の日>	
	30 <small>木</small>		
	5月	1 <small>金</small>	
		2 <small>土</small>	<憲法記念日>
		3 <small>日</small>	
		4 <small>月</small>	<みどりの日>
		5 <small>火</small>	<こどもの日>
		6 <small>水</small>	<振替休日>
7 <small>木</small>			

◎郷土資料館開館日（毎週水・土曜日／10：00～18：00）

## 人の重さき 【3月25日現在】

（ ）内は前月比

人口	7,256人（ -1）
男	3,424人（ -2）
女	3,832人（ +1）
世帯数	3,099戸（ +2）

### 3月中救急出動状況

急病	14件（ 14人）
一般負傷	4件（ 4人）
交通	0件（ 0人）
その他	0件（ 0人）
3月合計	18件（ 18人）
平成27年累計	65件（ 64人）

（ ）内は搬送人員

### 平成27年の交通事故状況

鷹栖町	発生件数	人身	0件
		物損	0件
	死者		0人
	傷者		0人
道内での死者			24人

**編集後記** 広報担当となって、1年が過ぎました。まだまだ見づらい部分が多くあると思いますが、この号をもって広報担当を卒業することになりました。

4月からは2年間、農林水産省で仕事をすることになりました。2年後には一回り成長した姿を見ていただけるよう、精一杯、頑張ってきたと思います。

わずか1年でしたが、多くの方に広報作成にご協力いただきました。本当にありがとうございました。

これからも広報作成へのご協力をよろしくお願いたします。 <<福森>>

### 広報に関するご意見をお寄せください

〒071-1292 上川郡鷹栖町南1条3丁目5-1  
**【電話】** 0166-87-2111  
**【FAX】** 0166-87-2196

◆鷹栖町ホームページでは、メールまたはアンケートでのご意見をお待ちしています。  
<http://town.takasu.hokkaido.jp>



次号は5月7日(木)発行です

創刊 / 1949年（昭和24年）11月20日  
 発行日 / 2015年（平成27年）4月6日  
 発行者 / 鷹栖町 編集 / 総務企画課  
 北海道 上川郡 鷹栖町 南1条3丁目5番1号