


みんな 笑顔で あったかす 

広
報

たかす

7

2013.JULY
No.742

今月の1枚

力を合わせて
全力疾走!

.....
北野保育園運動会
(6月2日)



特集

助け合い・支え合いづくりアンケート結果について



キラリ輝くたかすびと
住人十色
じゅうにんといろ

ひかげたかし
消防団団長 日蔭孝志さん

鷹栖消防団団長として、
町民の皆さんが安心して暮らせるよう、
地域の安全を守り続けています。

今 月は、鷹栖消防団
長として活躍してい
る、日蔭孝志さんをご紹介
します。

鷹栖消防団は、地域の安
全・安心を守る組織として、
83人（6月1日現在）の方
が所属しています。団員は
町民で構成され、五分団に
分かれて活動。日々の訓練
により、いざという時の出
動に備えています。

重要な役割を担う消防団

日蔭さんが消防団に入団
したのは昭和45年。22歳の
時に、第三分団に所属して
いる地域の方からの勧誘を
受け、入団を決意したそう
です。

入団した時は、上川中部
消防組合が結成される以前
だったため、町で災害が発
生した時には、すべて消防
団が出勤していた時代でし
た。消防団の方々は、普段
は農業など自らの仕事をこ
なしながら、団員を務めて
います。そのため、当時は
災害が発生すると、仕事
中でも出勤し、地域の安全を

もんじゅ

広報たかす 7月号

キラリ輝くたかすびと「住人十色」

日蔭孝志さん 2

【特集】助け合い・支え合いの
仕組みづくりを目指して 4

ファイターズ応援大使コーナー 6

風しん予防接種助成について 7

タカ調！
鷹栖町のカントリーサインを調査せよ 8

消防の広域化再編について 8

鷹栖の農業を知ろう！『あぐり日記』
キュウリの生産と収穫 9

広報マンが行く！ 10

夏期巡回ラジオ体操の開催 12

後期高齢者医療制度のお知らせ 13

消費生活コーナー 13

今月のお知らせ 14

◆それいけ！あつたかすくん

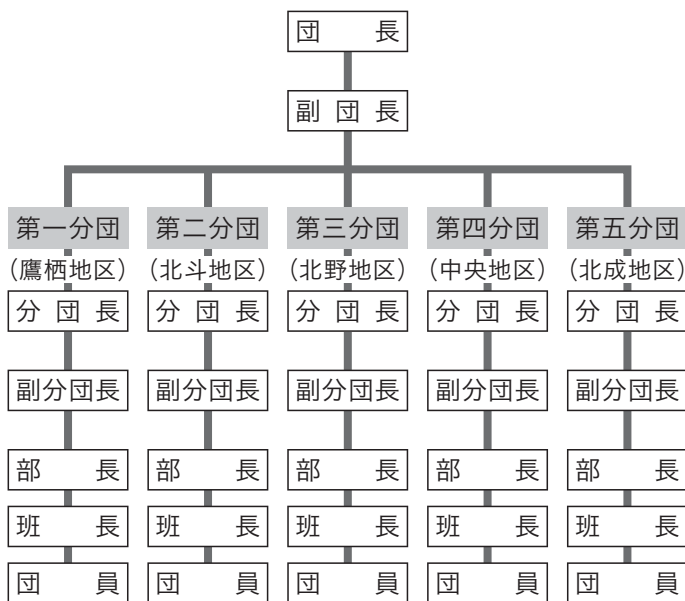
◆すくすくアイドル

◆窓口から

◆人の動き

◆いきいきわいわいカレンダー

鷹栖消防団構成図



▲分団は各地区ごとに構成されており、町内全体をカバーできるようになっています。(部長・班長は2名ずつ)



①



②

①6月26日に行われた鷹栖消防演習。分列行進では、日陰さんも勇壮な姿(前から2人目)。②鷹栖消防団員の方々。安心して暮らせるまちづくりを支えています。

守る重要な役割を担っていました。

昔の鷹栖町は、河川の整備が進んでおらず、オサラッペ川の氾濫による水害が多かったそうです。「雨が続きとすぐに氾濫していたので、出動回数が多かったですね」と、当時を振り返ってくれました。

寒冷地ならではの厳しさ

夏の水害とともに大変だったのが、冬の厳しいしばれ。火災発生時、マイナスの気温の日には消火用の水が凍ってしまい、それを溶かしながら消火にあたらなくてはなりません。

「水を溶かすだけではなく、厳しい寒さにも耐えての作業のため、特に大変だった思い出があります」と日蔭さん。団員の皆さんの地域を守るという強い心が、これまで町の安全を守ってきた大きな力となっています。

欠かさぬ訓練

時代が変わっていくとともに、河川の整備も進められ、鷹栖町は災害の少ない町へと発展してきました。

その中でも、消防団はいざという時に町を守るべく、訓練を欠かすことはありません。毎年6月には、各分

団ごとの早期訓練を行い、同月末には『鷹栖消防演習』が行われます。消火訓練や模擬火災訓練を実施し、出動時に迅速な対応ができるよう、訓練を重ねています。

若い人のパワー

現在の消防団員は83人。団員の減少に悩む時期もありましたが、近年はUターンしてきた農家の後継者など、若い人が増えてきているそうです。日蔭さんも「団員の方の協力、特に若い人のパワーはとても大きいですね」と喜びの表情。

また、「生まれ育った町を守りたいと、みんな同じ気持ちで取り組んでいると思います」と、消防団の次

代を担う若い人たちに期待を寄せています。

安心して暮らせる町に

長い間、地域の安全を守り続けている消防団。近年は、突発的な自然災害が増えており、鷹栖でもいつ災害が起こるか分からない状況にあります。

団長として日蔭さんは「町民の皆さんが安心して暮らせることが何より。何か起きたときのためにも、準備を怠らず、しっかりと訓練に取り組み、鷹栖町を守っていきます」と、力強く語ってくれました。

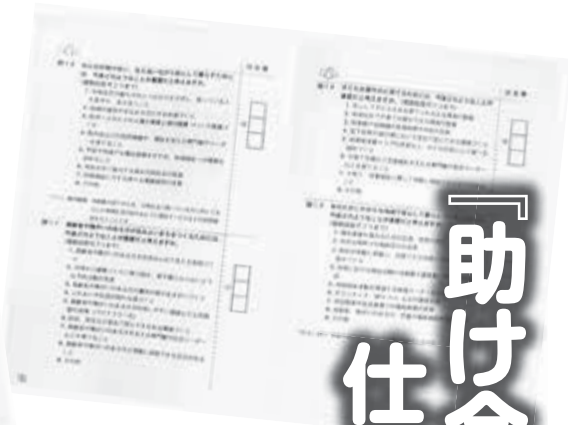
※上川中部消防組合は、鷹栖町のほか上川町、当麻町、比布町、愛別町の5町で構成されている消防組織

ひかげたかしさん

(15線8号)

昭和45年に鷹栖消防団に入団。42年間の長きにわたって従事しており、平成22年から団長に就任。地域の安全を守る消防団のリーダーとして、活躍されています。鷹栖町出身。64歳。

『助け合い・支え合い』の 仕組みづくりを目指して



町では社会福祉協議会等と連携・協力しながら、誰もがいつまでも住み続けたい町を目指し、町民の皆さんが主役となった『助け合い・支え合い』の仕組みづくりを進めています。

今年3月には、地域の課題等を把握するため、全世帯を対象とした『助け合い・支え合い』づくりの住民アンケートを実施しました。今回は、アンケートの集計結果から見えてきた課題等を考えていきます。

アンケート集計結果

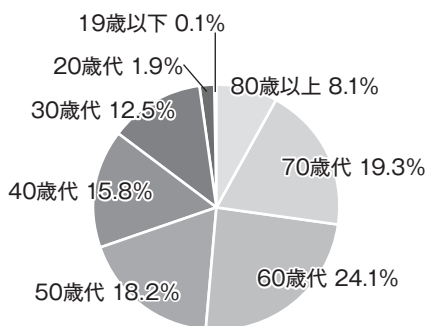
◆回収結果

【送付数】2,585世帯
【回収数】2,102世帯
【回収率】81.3%

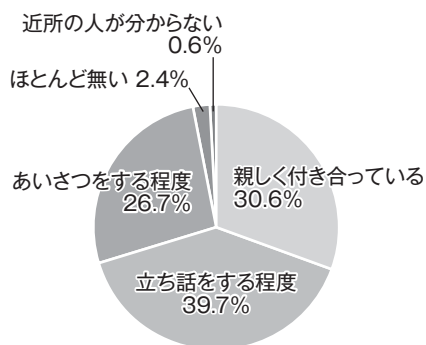
各町内会役員の方々による協力もあり、80%を超える回収率となりました。これも、この取り組みに対する皆さんの期待の表れととらえ、アンケート結果を今後の「住民座談会」等で有効に活用させていただきます。

◆設問別集計結果(抜粋)

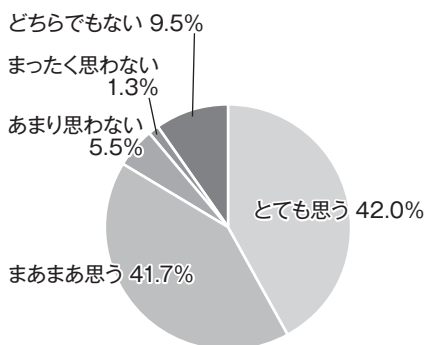
Q あなたの年齢は



Q 近所付き合いの程度



Q 鷹栖に住み続けたいか



Q 不便に感じることは

| 項目 | 回答割合(%) |
|------------------|---------|
| 買い物等の日常生活 | 50.8 |
| 医療機関が遠い、少ない | 42.5 |
| バス等の交通機関 | 25.2 |
| 住民同士のコミュニケーション | 16.3 |
| 地域の活動が活発でない | 10.6 |
| 高齢者・障がい者の福祉施設 | 9.4 |
| 自然・文化等に触れる機会が少ない | 9.0 |
| 施設、交通のバリアフリー化 | 6.9 |
| 学校や公民館等の公共施設 | 6.7 |
| 子育て環境 | 1.3 |
| その他 | 9.2 |

※複数回答可(3つまで)

Q 高齢者や障がいのある方が住みよい町にするために必要なことは

| 項目 | 回答割合(%) |
|-----------------|---------|
| 要介護にならない予防活動の充実 | 48.7 |
| 住民みんなで支える地域づくり | 47.4 |
| 気軽に相談できる窓口の設置 | 42.2 |
| 雇用対策や生きがいがづくり | 21.6 |
| 防犯・防災等の生活環境づくり | 19.7 |
| 交流できる場の提供 | 19.4 |
| 道路など交通施設の改善 | 17.6 |
| 専門職や住民リーダーの育成 | 16.9 |
| その他 | 2.6 |

※複数回答可(3つまで)

Q 地域で安心して暮らすために今後重要だと思ふこと

| 項目 | 回答割合(%) |
|------------------|---------|
| 身近な場所での相談窓口の充実 | 39.5 |
| 地域ごとの福祉活動の拠点づくり | 38.4 |
| 各種福祉施設の充実 | 31.6 |
| 福祉意識を高める広報、啓発の推進 | 24.0 |
| 地域の福祉活動に対する資金助成 | 21.6 |
| 学校等での福祉教育の充実 | 19.1 |
| 地域リーダー等の人材育成 | 13.2 |
| ボランティア、NPO等の育成支援 | 12.7 |
| その他 | 4.9 |

※複数回答可(3つまで)

Q 町の福祉施策に対してのご意見(自由記載)

◆住んでいる地域は、昔からバスも店もない。今後、高齢になり買い物も難しく、さらに除雪もできなくなる。何か良い方法はないだろうか。

◆高齢者や障がい者を支援するのは、これから行政、各福祉施設、地域住民が一体となって進めていくべき。

◆福祉に力を入れるのわかるが、もっと子育てに力を入れてほしい。

◆困ったときにまず一番に相談する場所を分かりやすくみんなに教えてほしい。

◆行政が、福祉行政、まちづくりをこのようにしたいという強いビジョンを示す必要があるのでは。

Q 全般的なご意見・ご要望等(自由記載)

◆買い物に連れて行ってくれるサービスがあると嬉しい。

◆引越してきて、近所との関わりがあまり無く、不安に感じることがある。

◆行政主導での活動の限界をわきまえて、住民主導の活動に発展させる方法を模索することが、これから求められる福祉の方向だと思う。それには、行政と社協の関係性(連帯感)が重要と思われる。

※自由記載の設問は一部を抜粋して掲載しています。



その他、自由記載では「アンケートの意味はあるのか」「これでどうにかなるのか」といった厳しいご意見もいただきました。

◆ 今後は、いただいたご意見・ご要望を『自分たちでできること(自助)』、『地域でできること(共助)』、『町ができること(公助)』に分類。その中で、自助・共助の内容を、住民座談会にて皆さんにお知らせし、地域で抱える生活課題等の解決策を考えていきたいと思っています。

◆ なお、全てのアンケート集計結果は、町ホームページおよび各地区住民センターでご覧いただけます。

住民座談会の開催

今後、アンケート集計結果の報告会も兼ねた、『住民座談会』を開催していきます。

座談会は、アンケート結果を分野(健康、地域活動、子ども、高齢者等)ごとに分類したものをもとに行います。『住民にとって早急に解決が必要な課題は何か』

『その課題は住民だけで解決できるのか、行政との連携・協力が必要なのか』住民だけで解決できるものはないか』など、皆さんの住む地域の将来、また地域への思いについて、話し合いたいと思います。

8月から開催できるよう準備を進め、町内会単位や分野別(障がい、子育て等)での開催を予定しています。和やかな雰囲気の中、活発な意見交換を行いたいと思いますので、多くの方の参加をお待ちしています。

仕組みづくりの役割

「いつまでも住み続けたい町」を目指すためには、町民の皆さんが主役となり、町や社会福祉協議会等と連携・協力しながら、『助け合い・支え合い』の仕組みづくりを進めていくことが大切だと考えています。

今回の住民アンケートでは80%以上の世帯から回答をいただき、福祉に関する課題の把握と、地域づくりへの関心の高さを伺うことができました。

◆ 今後も皆さんのご理解・ご協力をいただき、手を取り合って、誰もが安心して暮らしていける町づくりを目指していきます。

【お問い合わせ】

福祉課地域福祉係
☎ 87-2112

鷹栖町社会福祉協議会
☎ 87-4451



北海道日本ハムファイターズ応援大使コーナー

◆応援大使特別企画◆

憧れの選手たちにインタビュー!



おの しょうた 大野 奨太選手

いし ゆうや 石井 裕也選手

鷹栖野球少年団主将
すやま みちと 陶山 道登くん

北野野球少年団主将
みやざき だい 宮崎 大くん

6月2日(日)に旭川スタ
ルヒン球場で行われた試
合前、応援大使特別企画
として、鷹栖野球少年団
主将の陶山道登くん(小
6)と北野野球少年団主
将の宮崎大くん(小6)
の二人が大野選手、石井
選手へインタビューを行
いました。



大野選手Q&A

Q 毎日素振りはどれくら
いしていますか？

A 本数は意識していませ
んが、部屋には常にバット
があり、感触を忘れないよ
うにしています。

Q どうやったら上手にな
れますか？

A たくさん練習すること
はもちろん、両親や監督、
コーチの言うことを聞くこ
とが大切だと思います。

Q 今まで受けてきた中で
球の速いピッチャーは誰で
すか？

A 旬でいえば大谷選手で
すね。今まで受けた中では、
やっぱりダルビッシュ選手
は速かったです。

Q ピッチャーにはどんな
声をかけていますか？

A 場面に応じて変えてい
ますが、ピッチャーが気持
ちよく投げられるような声
かけを心がけています。

Q 一番もてる選手は誰で
すか？

A 今人気なのは西川遥輝
選手ですね！



鷹栖町出身の谷口直樹アナウンサーも
応援にかけつけてくれました



石井選手Q&A

Q なぜプロ野球選手にな
ったのですか？

A 子どものころから野球
が一番好きで、テレビに映
るプロ野球選手に憧れをも
っていたからです。

Q 毎日どんな練習をして
いますか？

A 走り込みを多くしてい
ます。ピッチャーは下半身
が大事なので、一生懸命走
っています。

大野選手、石井選手、 ご協力ありがとうございました！

※質問の一部を抜粋して掲載しています。



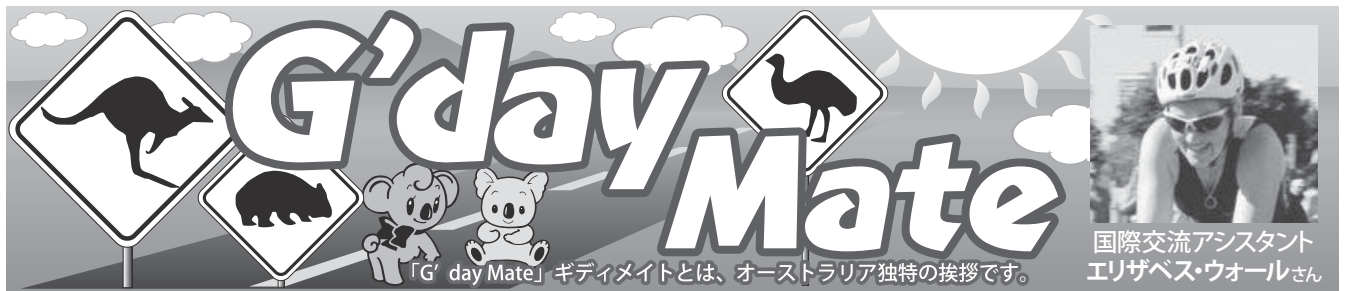
少年団員が 練習を見学!

インタビュー企画後、鷹
栖・北野両野球少年団の団
員が、ファイターズの練習
を見学しました。

間近で見えるプロ野球選手
達の迫力に子どもたちも夢
中。打撃練習では、鋭いス
イングや豪快なホームラン
に思わず歓声をあげる場面
も。選手達が真剣に練習に
取り組む姿を目に焼き付け
た子どもたち。今後の練習
や試合に向けて、大きな力
になったと思います。



応援大使に関する活動については、鷹栖町ホームページ
にも掲載していますので、ご覧になってください。



国際交流アシスタント エリザベス・ウォールさん

「G'day Mate」ギディメイトとは、オーストラリア独特の挨拶です。

気温も上がり夏らしくなってきましたね。鷹栖っ子にもアウトドア派や運動好きな人が多いのかなと思い、今回は私も情熱をそそいでいるスポーツの話題です。

オーストラリア人の多くはスポーツが好きで、「オーストラリア人とは？」なんて質問をすると、必ずスポーツに関係した答えが返ってくるでしょう。言い換えれば、スポーツに関しては冗談が通じなくなるのです。フェアプレー精神はもちろん、チームが負けると個人的に責められることも珍しくありません。また、今までの夏季オリンピックのメダル獲得数は、オーストラリアが468個で10位、日本が398個で13位と良きライバルです。

オーストラリアには、日本ではあまり知られていないマイナーな競技もあります。皆さんは、ネットボール、クリケット、オーストラリアルールラグビーなんて聞いたことがありますか？聞いたことがあってもルールまでは知らないと思います（オーストラリア人も細かくは分かっていませんが…笑）。

私も学生の頃は、ネットボールに励んでいました。国内では最も女性に人気のあるスポーツで、コートサイズ、ボールはバスケットに似ています。得点方法も似ていて、シュートを決めれば得点になります。唯一違う点は、ドリブルが禁止でパスのみでボールを回すこと。各

チーム7人編成で、それぞれが決まった位置に設定されたポジション内だけで動きます。

オーストラリアでは、多くのスポーツが比較的涼しい季節（4月～10月）にのみ行われます。暑い夏は、日差しが強すぎて、すぐに肌が「オオカミの桃、みたいな色になっちゃうのです！

ゴールドコーストで開かれる大きなイベントで、『ゴールドコーストマラソン』があります。毎年7月の最初の週末に開かれ、子ども向けに2km・4kmのコース、大人は5.7km・10km・ハーフ・フルのコースがあります。今年も、世界各国から3万人近くの参加があり、日本人も多くいるようです。

2010年大会には700人も日本人が参加したそうです。また、大会が始まって34年間、たくさんの日本人ランナーが入賞しましたが、1994年と2007年には男女フルで日本人がアベック優勝を成し遂げています。

過去4年は私もハーフに参加しましたが、今年はたかすジョギングフェスティバルのハーフを走ります。私の国際レースデビューを沿道で応援していただくと嬉しいです。いつかは、町民の方とゴールドコーストで走ることができたら、さらに嬉しいです。

走れ走れ、鷹栖っ子！ See ya！

風しん予防接種の費用を助成します

今年には首都圏を中心に、全国的に風しんが流行しています。道内の流行に備え、妊婦の感染予防を強化し、先天性風しん症候群の発生を予防するため、町では予防接種の費用助成を行います。

▼対象者

接種日現在19歳以上の町民で次に該当する方。

① 妊娠を予定している方、または妊娠を希望している方

② 妊婦の配偶者（ただし、妊婦健診で妊婦の抗体陽性が判明した後に接種した配偶者は除く）

▼助成対象期間

平成25年4月1日～

平成26年3月31日

▼申請期間

平成25年7月1日～

平成26年3月31日

▼対象ワクチン

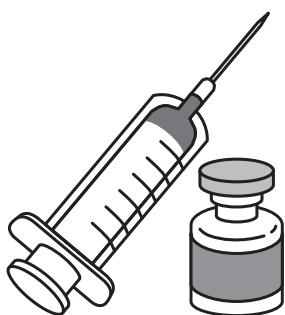
風疹単抗原ワクチン又は麻疹風疹混合ワクチンのいずれか1回

▼助成額
ワクチン接種費用の実費（上限1万円）。

▼助成方法

接種者が接種費用を支払った後に、領収書を添えて町に申請してください。後日、費用の払い戻しを行います。（詳細は折込チラシをご覧ください）

（※1）妊娠初期の妊婦が風疹に感染すると、難聴や心疾患、白内障、発達障がいなどを伴った先天性風しん症候群の赤ちゃんが産まれる可能性があります。



【お問い合わせ】

生涯元氣課保健推進係

☎ 87-2112



鷹栖町の『カントリーサイン』を調査せよ

市町村の境界に立っている『カントリーサイン』。市町村それぞれの特徴が描かれており、ドライブ中の楽しみの一つでもあります。そこで、鷹栖町のカントリーサインを調査しました！

カントリーサインは、北海道開発局が設置しているもので、町内を巡った結果5カ所で発見しました！道道幌加内線にあるものは、珍しく木で作られたものでした！

そして、鷹栖町のカントリーサインの内容はというと…。



トマト、トマトジュース、大雪山、そしてメロディーホールと町を代表するもののデザインでした。

お出かけ後に鷹栖に戻ってくる際、ぜひご覧になってみてください。

このコーナーでは、皆さんからの調査依頼を募集しています。

◆FAX 87-2196
◆Eメール kikaku@town.takasu.hokkaido.jp

【タカ調担当】

総務企画課企画広報係

☎87-2111

カントリーサインがあるのはこの5カ所！
(広報担当調べ)

維文峠山頂部



鷹栖峠山頂部



道道旭川幌加内線



1号道路



10線13号交差点

役場

上川中部消防組合 消防広域の再編について

近年の複雑多様化、大規模化する災害に対応し、安全な生活環境を確保するため、消防体制の充実強化が求められています。その中で、消防組織法の改正に伴い、北海道においても「広域化推進計画」に基づき『消防の広域化』が推進されています。

鷹栖町が加入する上川中部消防組合では、平成21年6月から、構成する5町の間で、広域化に向けた協議を続けてきました。この度、最終的な結論として、愛別町、当麻町、比布町が大雪消防組合（美瑛町、東神楽町、東川町）への加入、また上川町と鷹栖町が旭川市消防本部への事務委託方式により広域化を進めることになりました。鷹栖町としては、地理的条件や旭川市の消防力の優位性、財政負担などを考慮し判断したものです。

同年4月1日から新たな体制に切り替わります。広域化後の消防体制については、今後、関係市町の協議により具体化していくこととなります。

町では、旭川市消防本部への委託となっても、現在の体制を可能な限り維持するなど、町民の皆さんの安全安心を最優先課題とし、不安なく移行できるよう努めてまいります。今後の協議で詳細が明らかになりましたら改めてお知らせいたします。

【お問い合わせ】

上川中部消防組合鷹栖支署
☎87-2042



鷹栖の農業を知ろう! あぐり日記

このコーナーでは、お米や畜産など、鷹栖で生産されている農作物や農業の取り組みについて紹介していきます。

7月…キュウリの生産と収穫



えん どう 遠藤
わたる 渉さん(18線11号)

今月は、みずみずしさが特徴の夏野菜の定番『キュウリ』の生産について、遠藤渉さんにお話を伺いました。

遠藤さんはハウス12棟、およそ1,500坪もの面積でキュウリを生産。一日平均1t、多い時期になると1・5tほど収穫する日もあるそうです。

キュウリの生産は、苗の種まきから始まります。ポットに種をまき、ハウス内で1カ月ほど育成。約20cmほどまで成長させます。その間、苗の成長を見守るとともに、土に肥料を与えるなど、土作りも同時に進めていきます。

苗が育ったら、定植作業につります。今年は、5月10日と12日の2日間かけて、すべての苗の定植を終えたそうです。

定植後には『わき芽とり』という作業を行います。わき芽とは、キュウリの葉の付け根に出てくる芽のこと。下から数えて数枚の葉のわき芽をとることで、風通しがよくなり、効率よく収穫できるようになります。

キュウリは成長が早く、定植後一カ月ほどで収穫を迎えます。遠藤さんのハウスでは、6月6日から収穫が始まりました。「急に暖かくなったので成長も早いです」と遠藤さん。収穫作業は朝早く、午前5時ごろから行っています。

収穫はすべて手作業。収量の多い6月下旬〜7月にかけては、忙しさに加え、ハウス内の暑さも厳しい日々が続きます。キュウリの生産時期は長く、10月中旬から下旬にかけてまで収穫するそうです。

水分補給もでき、体を冷やしてくれるキュウリ。鷹栖産のキュウリを食べて、暑い夏をのりきりしましょう!

あつたかす発
北の大地から
鷹栖町長 谷 寿男

『永遠の0』

今年の本屋大賞作家の百田尚樹さんの『永遠の0(ゼロ)』を拝読させていただいた。戦争で亡くなった祖父の過去を辿っていくと、日本と連合軍の戦いの激しさや両軍の生命の重さに対する考え方。戦争の愚かさや逃げ出すことのできない境遇と家族愛。そして衝撃の結末。

戦争を知らない私にとって、歴史の教科書にもなり得る深い内容であり、熟読の後、中学3年生の愚息に手渡した。

6月定例会において、元鷹栖町長であった小林勝彦様のご遺族から受けた寄付金を財源に、『小林文庫』を創設し、図書購入費として100万円の補正予算を認めていただいた。

小林さんは、こよなく本を愛し、広報たかすの町長コラム「ななかまど」(平成

3年2月号)で「青年への手紙」と題し、氏が感銘を受けた5冊の本を紹介し、最後に「永い冬の夜、良い本を読んで農村と農業をしつかり勉強してください」と結んでいる。

早速、小林さんにご遺族の意思を継ぐべく、今年の4月から住民センター図書室で活躍されている山田さん(図書司書)に子供向けと大人向け図書の選書を相談している。

三浦綾子さんは「読書というものは、そのときに応じて読み方に深浅がある。自分のその時に置かれた環境で、読み方が深くなったり、浅くなったりする」と言葉を残されている。透明のブックカバーに改めて包装された『永遠の0』は、次回読み返す時、私たちに何を語りかけてくれるのか、今から楽しみである。

鷹栖町HPにも「トピックス」を掲載しています。



このコーナーでは各行事の紹介とともに、広報担当者が取材を通じて感じたことを掲載します。

おいしい野菜育ってね



6月5日、鷹栖中学校の1年生62人が、校舎向かいの町有地に造成している体験農園で、トマトや枝豆、ナスなど6種類の野菜の定植を行いました。

この日は、鷹栖町地域農

業に励みました。定植後の作業は全て、生徒自らが行い、夏休み中も管理にあたります。収穫を迎える秋には収穫祭を行い、実った野菜をおいしく味わう予定です。

業推進会議鷹栖支部の会員10人が、野菜の植え方を指導。生徒たちはおいしい野菜が育つよう、愛情込めて作

健康づくりで爽やかな汗

2回目の参加となった今年は、青森県田子町と対戦。見事初勝利をおさめました。記録しました。

5月29日、全国で一齐に行われる健康づくりイベント『チャレンジデー』に鷹栖町が参加。参加報告数は町の人口(開催時7,360人)の56.4%となる4,151人を記録しました。



当日は、ラジオ体操やなわとびイベント、親子リズム遊びなどが行われ、多くの方が爽やかな汗を流した一日となりました。

フジの花が満開



町内の常田弘悦さんの庭で、フジの花が満開に咲き誇りました。

常田さん宅には、紫色と白色の2種のフジがあり、紫色の木は30年かけて育ったもの。常田さん自らが、

皆さんも「今年は特にきれいに咲いている」と言うほどの色鮮やかさです。

取材に訪れた6月10日は満開に咲き誇るフジが見られ、青空とのコントラストは本当にきれいでした。

剪定作業や冬に向けての手入れを行っています。

花の咲き具合は年によって異なるようですが、常田

花壇づくりで入居者も笑顔

花壇のデザインを考えながら、作業を行いました。

花の苗の一部は、ぬくもり友の会や家族会が持ち寄ったもの。波瀾幸敏施設長

6月7日、地域密着型特別養護老人ホーム『ぬくもりの家えん』の花壇づくりが行われました。

今年で5年目を迎えた花壇づくり。ぬくもり友の会や家族会や施設入居者の家族会、施設職員ら35人ほどが集まり、



は「花壇は秋まで楽しむことができ、入居者の心を潤わせてくれてます」と笑顔を見せていました。

ダニエルさんが来庁

平成21年2月から23年4月まで、鷹栖町の国際交流アシスタントを務めていたダニエル・イガラシさんが、6月13日来庁しました。



今回は、家族3人そろっての来日。谷町長らにあいさつに来られ、久しぶりの対面を喜んでいました。翌日には、お子さんの誕生記念にとパレットヒルズに桜を植樹。懐かしい鷹栖の景色を楽しんでいました。

私も一年間、広報コラムの関係でお世話になったダニエルさん。またお会いできるのを楽しみにしています。

公園に彩りを



鷹栖養護学校高等部の生徒たちが、北野公園の道沿いにマリーゴールドの定植を行いました。

この事業は、地域の環境を生きながらの学習として、高等部設立当時から10年以上続いているもの。町内会の方から苗の提供を受けるなど、地域一体となって活動しています。

また、中等部の生徒たちも、地域を回り新聞紙や空き缶などの廃品回収を行っています。生徒たちの一生懸命頑張る姿に、地域の方からの協力も多く、地域の美化活動として根づいています。

たかす円山幼稚園



北野小学校



先生方もおそろいのTシャツで気合十分!



鷹栖小学校



鷹栖保育園



北野保育園



7月26日(金)
開催決定!

夏休みの風物詩が鷹栖町にやってくる!

「夏期巡回ラジオ体操・みんなの体操会」



参加者には記念品を
さしあげます!

◆時 間 午前6時～
◆場 所 鷹栖町民球場
(雨天時：鷹栖町総合体育館)

鷹栖から全国へ、ラジオに乗せて鷹栖の元気を届けよう!

7月26日に、鷹栖町民球場(雨天時は鷹栖町総合体育館)にて「夏期巡回ラジオ体操・みんなの体操会」が実施されます。この体操会は、株式会社かんぼ生命保険、NHK、全国ラジオ体操連盟の3者が主催し、毎年7月20日から8月31日までの43日間、全国43会場において体操会を開催しているものです。

当日の様子は、NHKラジオ第一放送を通して、全国に公開生中継され(ラジオ放送は午前6時30分からの10分間)、鷹栖町の体操会の「声・元気」が、ラジオを通して全国に届けられる予定です。

ラジオ体操を取り上げた本がベストセラーになるなど、注目が高まっているラジオ体操。「参加者1,000人」を目標に、ぜひ多くの町民の方に参加いただき、鷹栖の健康・元気を全国にPRしましょう!

あったかす君が教える ラジオ体操の良い所

その1 朝にするのは意味がある!

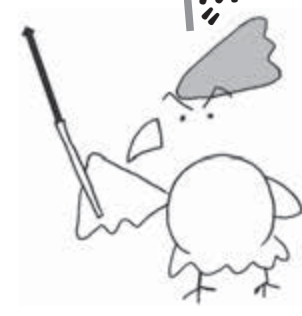
朝日を浴びての軽い運動によってホルモンが働き、体内時計が整えられて体や脳が活性化。さらに朝型の生活で自律神経のはたらきにも良く、1日が有効に使えます。

その2 全身運動でシェイプアップ

伸ばす、曲げる、ねじるなど、あらゆる動きによって、約400種類の全身の筋肉や関節を短時間で効果的に動かします。

その3 消費カロリーが多い!

ラジオ体操第一・第二を合わせて7分弱の運動ですが、きちんと行うことで速めの歩行運動15分に相当(消費エネルギーは60キロカロリー)するともいわれています。



『朝のラジオ体操会』開催中

「親子でふれ合う時間にもなる」と好評の朝のラジオ体操会を開催中です。夏期巡回ラジオ体操会に向けて、ぜひ多くの方の参加をお待ちしています。

▶日にち 7月24日までの毎週水曜日

▶時間 午前6時30分～

▶場所

- ①鷹栖地区住民センター 駐車場
- ②ハーモニー地区(南1条5丁目と6丁目間の広場)
- ③北野地区住民センター前
- ④やすらぎ公園(北野地区)

※雨天の場合は中止となります。

【お問い合わせ】
生涯元氣課生涯元氣係
☎87-2112

後期高齢者医療制度のお知らせ

（保険証（被保険者証）の二斉更新について）

**保険証が
新しくなります**

現在ご使用の保険証の有効期限が7月31日をもって満了となるため、8月以降は使用できなくなります。今年、新しい保険証を

各地区住民センターで交付する予定です。 詳しくは、

ハガキにはご案内しますので、ご確認ください。

◆新しい保険証の有効期限は、平成26年7月31日ま

です。なお、有効期限が1年間になり、毎年更新することとなりました。

◆紛失したときや汚れたときは再交付しますので、役場町民課医療年金係までお申し出てください。

**減額認定証も
新しくなります**

減額認定証（限度額適用・標準負担額減額認定証）について、7月31日で有効期限が満了となり、8月以降は使用できなくなります。

引き続き交付対象となる方には、7月中に保険証とともに減額認定証を交付します。8月1日からは、

お持ちのオレンジ色のものを破棄し、水色のものをご

使用ください。なお、新たに必要となる方は、次の交付要件に該当

することを確認のうえ、役場町民課医療年金係へ申請してください。

【お問い合わせ】
北海道後期高齢者医療広域連合
011-290-5601
役場町民課医療年金係
87-2111

新しい減額認定証は
水色です



■減額認定証の交付対象
次の区分Ⅰまたは区分Ⅱに該当する方。

《区分Ⅰ》

世帯全員が住民税非課税である方のうち、次のいずれかに該当する方。

○世帯全員の所得が0円の方（公的年金収入のみの場合、その受給額が80万円以下の方）。

○老齢福祉年金を受給されている方。

《区分Ⅱ》
世帯全員が住民税非課税である方。

消費生活コーナ

高齢者を狙った健康食品の送りつけ商法に注意!

【事例】

突然知らない業者から「注文を受けた健康食品の準備ができたので送る」と電話があった。注文した覚えがなかったので断ると、「注文を受けた時の録音もある。裁判に出してもいいんだぞ」など、とても強引な口調で言われ、こちらの話は全く聞いてもらえなかった。

注文した覚えがないのに健康食品を送りつけるトラブルが急増しています。町内においても、「奥さんから頼まれた健康食品を送るといふ電話があった」「身に覚えのない電話に怖い思いをし、電話に出られなくなった一人暮らしの方がいる」などの情報提供がありました。

面倒なことに巻き込まれたくない一心で、承諾してしまつた。翌日、商品が届いて中身を見たが、やはり注文した覚えは全くない。

購入するつもりがない場合は、「いりません。お断りします。もう電話しないでください」ときっぱり断ることが大切です。

トラブルに遭う人のほとんどが高齢者。ご家族や周囲の皆さんによる、声掛けや見守り活動をお願いします。断つても商品を送られない場合は受け取らないようにしましょう。



商品を送ります

【消費生活相談窓口】
福祉課地域福祉係
87-2112

全戸配付した「訪問販売お断りステッカー」貼っていただけますか？

A5. 薬の包装シートとレジ袋です。バケツ、ビニール手袋は燃やせないごみ専用袋（黄色）、納豆の容器は発泡スチロール・トレイ専用袋（茶色）になります。

鷹栖町職員採用資格試験

総務企画課総務係

町では、平成26年度に採用する職員の採用資格試験を予定しています。

【職種および試験区分など】

◆一般事務職：若干名

高校卒（専門学校卒、短大卒含む）、大学卒

◆土木職：1名

高校卒（専門学校卒、短大卒含む）、大学卒

○平成26年4月1日現在の年齢が30歳以下で「2級土木施工管理技士」または「測量士補」の資格を有しかつ、資格に関連した業務経験が3年以上ある方。

◆社会福祉職：1名

高校卒（専門学校卒、短大卒含む）、大学卒

○平成26年4月1日現在の年齢が40歳以下で「社会福祉士」の資格を有しかつ、資格に関連した業務経験が3年以上ある方。

◆運転技術員：1名

高校卒（専門学校卒、短大卒含む）、大学卒

○平成26年4月1日現在の年齢が40歳以下で「大型1種・大型特殊免許」の資格を有し車輛系建設機械運転技能講習修了者で、免許に関連した業務経験が3年以上ある方。

◆受付期間

7月1日(月)から

8月9日(金)まで

▼試験日

第1次試験 9月22日(日)

▼試験会場 旭川大学

▼申込書の配布

鷹栖町役場で配布しています。

▼お問い合わせ

総務企画課総務係

☎87-2111

食中毒にご注意を

町民課環境衛生係

☎87-2111

○平成26年4月1日現在の年齢が40歳以下で「大型1種・大型特殊免許」の資格を有し車輛系建設機械運転技能講習修了者で、免許に関連した業務経験が3年以上ある方。

○調理したもの

は早く食べ

ます。

▼お問い合わせ

総務企画課総務係

☎87-2111

墓地の使用について

町民課環境衛生係

☎87-2111

墓地内の通路などは定期的に草刈りなどを行っておりますが、各区画は使用者による管理をお願いいたします。供え物等はおみ散乱の原因となりますので、必ずお持ち帰りください。

なお、納骨や使用区画の返還、使用権の相続、使用者の転居時には届出が必要です。また、改装（遺骨の移転）は町の許可が必要となりますので、お忘れのないようお願いいたします。

▼お問い合わせ

町民課環境衛生係

☎87-2111

耐震改修補助制度のご活用を

住宅の耐震化促進を図るために、耐震改修工事費用の一部を補助します。

①対象住宅の要件

○町内の建築物であること。

（既存住宅、併用住宅、長屋、共同住宅）

○昭和56年5月31日以前に着工されたものであること。（倉庫等は含まない）

○耐震診断を行った結果、耐震に問題がある物件であること。

②対象工事

○耐震改修に係る工事で、耐震性能評点1.0を満たすもの

③所有者に対する助成額

| 対象経費 | 補助金額 |
|----------------|----------|
| 20万円未満 | 全額 |
| 20万円以上200万円未満 | 20万円 |
| 200万円以上300万円未満 | 対象経費の10% |
| 300万円以上 | 30万円 |

▼お問い合わせ

建設水道課建築係

☎87-2111

7月21日(日)は参議院議員選挙の投票日です

皆さんの大切な1票を国政に反映しましょう。

◆投票のできる人

日本国民で、次の要件を備えている人

・平成5年7月22日以前に生まれた人

・平成25年4月3日までに鷹栖町の住民基本台帳に登録されている人で、引き続き3カ月以上鷹栖町に住所がある人。

◆期日前投票

投票日に投票所に行くことができない人は、「期日前投票」をすることができます。投票所入場券の裏面「宣誓書」を記入し、持参してください。

▶場所 役場1階会議室

▶時間 午前8時30分～午後8時

▶期間 7月5日(金)～20日(土)

【お問い合わせ】

鷹栖町選挙管理委員会事務局

☎87-2111



高額介護サービス費の支給申請
福祉課介護保険係

介護保険サービスを利用した方の同月負担合計額（同じ世帯で他に利用者がいる場合には世帯合計額）が、所定の額を超えた場合、その超えた分を申請により「高額介護サービス費」として支給します。

<表①>

| 世帯区分 | 利用者負担段階 | 上限額 | |
|---------|----------------------------|-----------|-----------|
| 住民税課税世帯 | 第4段階 | 37,200円/月 | |
| 非住民税世帯 | （課税年金収入額と合計所得金額の合計が80万円超） | 第3段階 | 24,600円/月 |
| | （課税年金収入額と合計所得金額の合計が80万円以下） | 第2段階 | 15,000円/月 |
| 生活保護受給者 | 第1段階 | 15,000円/月 | |

◆申請に必要なもの
印鑑、振込先の口座番号

対象外となるサービス
福祉用具購入費や住宅改修費

・食費・居住費・交通費
・自己負担限度額を超えた分

【お問い合わせ】

福祉課介護保険係
☎ 87-2112

介護サービスの利用者負担が軽減されます
福祉課介護保険係

社会福祉法人が提供している介護保険サービスの1割負担と食費、居住費の負担の一部を軽減する制度があります。

◆対象者

「食費・居住費の減額申請」と同じ。ただし、収入、預貯金、資産、扶養の状況などの要件があります。

◆軽減割合 25/100

◆持参するもの

・印鑑
・世帯員全員の預貯金通帳（収入および預金等確認のため）

【お問い合わせ】

福祉課介護保険係
☎ 87-2112

食費・居住費の減額申請
福祉課介護保険係

介護保険施設に入所（短期入所含む）している方は、1割負担のほかに食費・居住費が負担となりますが、次の世帯では申請により食費・居住費が減額されます。

また、食費・居住費の軽減認定期限は、毎年6月末日までです。引き続き減額を受ける場合には、更新の申請が必要です。

◆対象者

・高額介護サービス費の（表①）で、利用者負担段階が、第1・第2・第3段階の方

◆持参するもの

・印鑑
福祉課介護保険係
☎ 87-2112

【お問い合わせ】

福祉課介護保険係
☎ 87-2112

公営住宅等の入居者を募集しています

町内の公営住宅等の空き状況をお知らせします。（6月末現在）

【公営住宅】

| 団地名 | 住所 | 部屋情報 | 戸数 | 備考 |
|--------|--------|---------|----|---------|
| つつじ団地 | 南1条4丁目 | 1階 2LDK | 1 | 高齢者単身向け |
| | | 3階 2LDK | 3 | — |
| しらかば団地 | 北1条1丁目 | 2階 3LDK | 2 | — |
| 明日香荘 | 南1条3丁目 | 1階 2DK | 1 | 高齢者向け |

【特定公共賃貸住宅】

| 団地名 | 住所 | 部屋情報 | 戸数 | 備考 |
|---------|----------|---------|----|------|
| メロディー団地 | 北野東4条2丁目 | 1階 3LDK | 1 | 世帯向け |
| | | 2階 3LDK | 1 | 世帯向け |

※特定公共賃貸住宅は、所得が一定の範囲内（中堅所得者等）であることが入居者の資格となります。

◆入居を希望される方は建設水道課管理係までご相談ください。

【お問い合わせ】 建設水道課管理係 ☎ 87-2111

鷹栖養護学校寄宿舎祭

【第35回 おさらっぺ祭】

今年も、たくさんの町民の方のご協力のもと「おさらっぺ祭」を開催いたします。お問い合わせのうえ、たくさんの皆さまのご来校をお待ちしております！

▶と き 7月25日(木)
正午～午後1時
▶と ころ 鷹栖養護学校体育館

▶内 容
フリーマーケット
（日用品、産地直送農産物）
PTA模擬店
（焼き鳥、フルーツ販売）
パザーコーナー（飲食品販売）
ゲームコーナー
ポップコーン販売

【お問い合わせ】
鷹栖養護学校寄宿舎
☎ 87-2279

限度額適用認定証の更新について

町民課医療年金係

限度額適用認定証は、病
気やけがで入院・通院した
時、医療費の自己負担限度
額を病院に示すものです。
病院の窓口へ保険証と併せ
て提示することで、1カ月
間の窓口負担額が自己負担
限度額以内になります。

なお、これまで発行され
た認定証の有効期限は、7
月31日(水)までとなってい
ます。現在、認定証をお持ち
の方は、更新手続きが必要
です。

▼対象者

国民健康保険または後期
高齢者医療保険の方

※ただし、70歳以上で課税
世帯の方は、「限度額適
用認定証」の申請は必要
ありません。

▼入院時食事代の減額

限度額適用認定証を申請
された方で、町民税非課税
世帯の方は、併せて入院時
の食事代が軽減されます。

▼持参するもの

印鑑、被保険者証

▼その他

限度額内容など詳しくは
医療年金係までお問い合わせ
ください。

【お問い合わせ】

町民課医療年金係

☎ 87-2111

福祉医療費助成 受給者証の更新

町民課医療年金係

福祉医療費助成(重度心
身障がい者、ひとり親家庭
等)受給者証の有効期限は
7月31日(水)までとなってい
ますので、役場での更新手
続きが必要となります。

子ども医療費受給者証は、
対象者へ7月下旬に送付し
ます。保険証に変更があっ
た場合は、役場での手続き
が必要です。

【お問い合わせ】

町民課医療年金係

☎ 87-2111

あつたかセー 参加店募集 中

鷹栖町地域消費活性化事業協議会

8月1日から、町内でお
買い物すると割引クーポン
がもらえる「あつたかセー
ル」を実施します。

事務局では、クーポンを
配布・利用できる町内の商
工業者を募集しています。
参加するためには、申請お
よび参加店負担金が必要と
なります。参加を希望され
る方は、事務局までご連絡
ください。

【お問い合わせ】

事務局(鷹栖町商工会)

☎ 87-2210

トウキビの皮と芯は 燃やせるごみに

町民課環境衛生係

生ごみは専用バケツで収
集し、堆肥化施設でリサイ
クルしていますが、繊維が
固いトウキビの皮と芯は施
設で堆肥化処理できないた
め、燃やせるごみ専用袋に
入れてください。ご協力を
よろしくお願いします。

大雪カムイミントラスタンプラリー

7/13
→10/14

大雪カムイミントラエリア内(鷹
栖・旭川・東神楽・当麻・比布・愛
別・上川・東川・美瑛)で、スタンプ
ラリーを実施します。

【スタンプ設置場所(95カ所)】

鷹栖町では、手づくり豆腐料理の店「伝承館」(18
線9号)にスタンプを設置しています。

【応募パンフレットの設置場所】

スタンプ設置場所のほか、鷹栖町役場、上川合同
庁舎など

【応募条件】

応募用紙にスタンプを3つまたは6つ収集し、必
要事項を記入のうえ下記応募先へ郵送してくださ
い。応募締切は10月21日(月)です(当日消印有効)。
今年から、お一人様何通でも応募ができるようにな
りましたので、多くの応募をお待ちしています!

◆詳細は上川総合振興局ホームページをご覧ください。

ごみについて
考えよう!



ごみのパネルを展示します!

プラスチック製容器包装の選別作業の写真展示を
行います。どのように選別しているのか、どんな異
物が入っているのか…。今まで知らなかったことが
発見できるかもしれません!この機会にぜひご覧く
ださい。

《展示日程》7月17日まで…北野地区住民センター
7月18日~31日まで…鷹栖地区住民センター
【町民課環境衛生係】

社会を明るくする運動

福祉課地域福祉係

「社会を明るくする運動」は、犯罪や非行の防止と罪を犯した人たちの更生について理解を深め、それぞれの立場において力を合わせ、犯罪や非行のない明るい社会を築こうとする全国的な運動で、7月は強調月間です。

皆様のご協力とご理解をよろしく願います。

北野地区住民センター
改修計画に伴う説明会
教育課社会教育係

北野地区住民センターの改修工事に関する実施設計の補助が決定し、今年度の実施設計を行います。

つきましては、来年度に改修工事を予定しており、その方針につきまして次のとおり説明会を開催しますので、ご参加ください。

▼日時

7月12日(金)
午後6時30分～

▼場所

北野地区住民センター

▼内容

大ホール
改修計画図等について

【お問い合わせ】

教育課社会教育係
☎87-2028



文化財審議会
委員の改選
教育課社会教育係

任期満了に伴い、徳田末一さんが文化財審議会委員に選任されました。



とくだ すえいち
徳田 末一さん
(南1条2丁目)

社会教育委員の改選

教育課社会教育係

任期満了に伴い、次の4名が新たに社会教育委員に選任されました。



つねた かずのり
常田 和則さん
(12線3号)



やまだ みきお
山田 美喜男さん
(15線15号)



いしざき としあき
石崎 敏明さん
(9線2号)



おおいし るみこ
大石 留美子さん
(南2条1丁目)

グランドゴルフ初心者教室

◆緑も鮮やかな青空の下で、楽しく伸び伸びとプレーができます。場所を選ばず、簡単なルール、人数制限なし、何人でもOKのスポーツです。

◆適度の運動と健康な体力づくり、たくさんの人と触れ合い、親睦を深め、友情(豊かな心)や、生きる喜びをつくる真の生涯スポーツです。友だち、知人など誘い合わせてのご参加をお待ちしております。

- ▶とき 7月13日(出)
午前8時30分～11時
- ▶ところ メモリアルパーク
メロディーホール(横)周辺広場
- ▶内容 一般初心者講習会
- ▶参加料 無料です
- ▶申込先 中村 廣司 ☎87-3531
影近 進 ☎87-2592
- ▶その他 用具は主催者で用意します
- ▶主催 鷹栖町グランドゴルフ連盟

パークゴルフ大会参加者募集

PG協会ペアー交流会

愛好者の方々に、いつもと違う楽しみを味わってもらおうと、ペアー交流会を開催します。終了後はジンギスカンを囲んでの交流も行います。

- ▶とき 7月28日(日)
- ▷受付時間 午前7時～7時20分(小雨決行)
- ▷開会式 午前7時30分
- ▶ところ たかす丸山パークゴルフ場
- ▶参加料 協会員500円、一般町民700円
※コース利用料300円(別途)
- ▶参加資格 鷹栖町PG協会会員、鷹栖町民
- ▶申し込み 教育課社会教育係 ☎87-2028
- ▶申込締切 7月22日(月)

第6回 鷹栖町教育長杯

- ▶とき 8月3日(出)
- ▷受付時間 午前7時15分～40分(小雨決行)
- ▷開会式 午前7時45分
- ▶ところ メロディーパークゴルフ場
- ▶参加料 協会員500円、一般町民700円
※コース使用料100円(別途)
- ▶参加資格 鷹栖町民・鷹栖町PG協会会員
- ▶定員 120名(定員になり次第締切)
- ▶入賞 男子・女子ともに上位入賞者、ホールインワン賞、飛び賞、B賞、参加賞など
- ▶申し込み 教育課社会教育係 ☎87-2028
- ▶申込締切 7月27日(出)

それいけ! あつたかすくん 15



歯科相談をご利用ください 生涯元氣課保健推進係

子どもの歯の健康に関する『子どもの個別歯科相談』と、保護者の方、妊娠中の方向けの『お母さん・お父さんのための歯科相談』を実施します。歯の健康で気になることがあれば、ぜひご利用ください。(対象者以外は両相談とも共通事項)

▼対象者
『子どもの個別歯科相談』
○1歳～就学前の子どもおよび保護者。
『お母さん・お父さんのための歯科相談』
○妊娠している方と夫
○1歳未満の子どもがいる保護者。

▼内容

○歯科衛生士による歯科相談
○唾液の酸性度チェック(保護者で希望される方)

▼日時

7月30日(火)～8月1日(木)
午前10時～11時40分
※幼児歯科検診・フッ化物塗布と同日に行います。

▼場所

サンホールはびねす

▼申し込み方法

予約制です。電話またはファックスで申し込んでください。(詳細は折込チラシをご覧ください)

▼申込締切

7月25日(木)

【お問い合わせ】

生涯元氣課保健推進係
☎ 87-2112

成人歯科相談

全身の病気に影響を与える歯周病の予防のため、歯科相談を行います。

▼対象者

20歳以上の町民

▼開催日程・会場

▽7月24日・25日
午前9時～11時30分
サンホールはびねす
▽7月26日
午前9時30分～11時30分
北野地区住民センター

▼申込締切

7月19日(金)

成人歯科相談は、骨粗しょう症検診と同日です。申し込まれた方は忘れずに受診しましょう(詳細は折込チラシをご覧ください)。

【お問い合わせ】

生涯元氣課保健推進係
☎ 87-2112

参加者募集!

『子ども広報マン』

夏休み特別企画

子どもたちに、紙面の計画から取材、写真撮影、文章作成までを体験してもらう『子ども広報マン』を企画します。

▼対象者

町内の小学校に通う小学

4～6年生

▼募集人数 6名程度

※応募数多数の場合は先着順といたします。

▼日程

7月31日(火)～8月2日(金)

▼時間

いずれの日も午前9時～正午を予定

▼内容(予定)

1日目:取材内容の検討
取材計画の作成

2日目:町内での取材
記事の作成

3日目:記事の作成
最終チェック

▼応募要件

○3日間参加できる方のみとします。

○いずれの日も役場集合となりますので、集合は各自でお願いたします。

▼応募方法

7月24日(火)
電話・FAXにて受け付けます。その際、氏名・学年・住所・電話番号の記載をお願いいたします。

▼その他

○作成した記事は、広報たかす9月号にて掲載します。

○参加していただいた方には若干の謝礼を用意します。



【お問い合わせ】

総務企画課企画広報係
☎ 87-2111

窓口から

こんにちは、よろしく

氏名 両親
 北野西 井神小陽^{こはる}ちゃん 吉 常さん 理 絵さん
 鷹栖北 佐藤和花^{のどか}ちゃん 仁 さん 紀 恵さん
 北野東 鈴木颯斗^{はやと}ちゃん 貴 広さん 真 琴さん

ご結婚おめでとうございます

新郎 新婦
 ショウニー 田辺 司さん 旭川市 松下志乃さん

おくやみ申し上げます

氏名 年齢
 1 区 岡野 成子さん 83歳
 14 区 脇田 義雄さん 77歳

あたたかい心ありがとうございました

- 社会福祉協議会へ
 - ☆香典返しご寄付
 - 坪崎 ヨシエさん
 - 河端 勇さん
 - 荒 文子さん
 - 岡野 麻里さん
- 鷹栖町ふるさとまちづくり
 - 応援基金へ
 - ☆次代のふるさとを担う
 - 子どもたちの活動事業として
 - 匿名 4件
 - ☆ふるさとの自然や環境を守る
 - 活動事業として
 - 佐々木 誠さん 1万円
 - 島本 秀代さん
 - 匿名 1件
 - ☆その他町長が必要と認める
 - 事業として
 - 匿名 2件

※詳しくは町HPにて、寄附者の同意をいただいた項目を公表しています。

このコーナーでは、町内で満一歳の誕生日を迎える赤ちゃんを、毎月紹介しています。

毎日つたい歩きでイタズラしてるよ!! 音楽♪歌に合わせて体を動かす事が大好き♡ バイバイや、コンニチハも上手にできるよ😊



にしなが こうき
西永光希ちゃん
 平成24年7月13日生まれ
 南1条4丁目 男の子
 隆試・明恵さんの子

パレットヒルズを考える町民懇話会を開催します

町内に在住または働いている方で、パレットヒルズに興味のある方、ご要望のある方の参加をお待ちしています。皆さまからの、貴重なご意見をお寄せください。

- ▶日 時 7月17日(水) 午後7時～
- ▶場 所 鷹栖地区住民センター大ホール
- ▶内 容 ○パレットヒルズ構想(案)の説明
 ○パレットヒルズへのご意見・ご要望の取りまとめ

【お問い合わせ】総務企画課企画広報係 ☎87-2111



今年も盛大に開催します!

たかす熱夏フェスタ2013

8月10日(土) 前夜祭 午後5時～9時

- ★かわいい保育園児のよっちゃん、爽やかなフラダンスで幕開け!
- ★B級グルメや子ども向けなど、バラエティ豊富な屋台は35店舗が出店!
- ★「Super Pants & Chieko」のサマーライブで盛り上がるろう!

8月11日(日) 本祭 午前十11時～午後8時30分

- ★みんなのヒーロー『獣電戦隊キョウリュウジャー』がやってくる!
- ★フリーマーケット、子ども向けイベント、ダンスなど盛りだくさんの一日!
- ★大好評の夜空を彩る花火でフィナーレ!



【お問い合わせ】熱夏フェスタ実行委員会事務局

(役場産業振興課商工観光係) ☎87-2111

いきいきわいわいカレンダー

| | | | |
|----|-----------------|--|----------------|
| 7月 | 6 [±] | | |
| | 7 ^日 | 鷹栖地区レクスポーツ大会、北野ふれあいスポーツデー、サマーフェスタin北斗 | |
| | 8 ^月 | | |
| | 9 ^火 | お年寄り送迎日(長寿老人会) | |
| | 10 ^水 | 乳幼児検診、ブックスタート、ななかまど大学 | |
| | 11 ^木 | | |
| | 12 ^金 | | |
| | 13 [±] | | |
| | 14 ^日 | さつき祭(鷹栖さつき苑) | |
| | 15 ^月 | <海の日>B&G海洋クラブ湖水まつり(丸山調整池) | |
| | 16 ^火 | お年寄り送迎日(北成老人会) | |
| | 17 ^水 | | |
| | 18 ^木 | | |
| | 19 ^金 | | |
| | 20 [±] | 鷹高祭、北野小学校地域公開全校参観日 | |
| | 21 ^日 | 鷹高祭(一般公開) | |
| | 22 ^月 | | |
| | 23 ^火 | お年寄り送迎日(北斗老人会) | |
| | 24 ^水 | 小中学校1学期終業式 骨粗しょう症検診(~25日、サンホールはびねす) | |
| | 25 ^木 | 小中学校夏季休業(~8/18まで) 鷹栖養護学校おさらっぺ祭 | |
| | 26 ^金 | 夏期巡回ラジオ体操・みんなの体操会(6:00~、町民球場) 骨粗しょう症検診(北野地区住民センター) | |
| | 27 [±] | | |
| | 28 ^日 | | |
| | 29 ^月 | | |
| | 30 ^火 | 幼児歯科検診、フッ化物塗布(~1日、9:15~11:00)、お母さん・お父さんのための歯科相談(~1日、10:00~11:40) | |
| | 31 ^水 | BCG(13:30~14:00、浅井医院) | |
| | 8月 | 1 ^木 | 女性サロンスクール親子講座 |
| | | 2 ^金 | お年寄り送迎日(松平老人会) |
| | | 3 [±] | |
| | | 4 ^日 | |
| | | 5 ^月 | |

◎郷土資料館開館日(毎週水・土曜日 / 10:00~18:00)

夏の全国交通安全運動 7.10水~19金

本格的な夏を迎え、海や山、さまざまなイベントなど、観光や行楽の機会が多くなります。楽しい夏を満喫するためにも、思いやりのある交通ルールを心がけ、無事故無違反でドライブをしましょう!



【鷹栖町交通安全協会】

ひとの動き

【6月25日現在】

()内は前月比

| | |
|-----|-------------|
| 人口 | 7,320人(-1) |
| 男 | 3,460人(-4) |
| 女 | 3,860人(+3) |
| 世帯数 | 3,088戸(0) |

6月中救急出動状況

| | |
|---------|-------------|
| 急病 | 12件(11人) |
| 一般負傷 | 10件(9人) |
| 交通 | 1件(1人) |
| その他 | 1件(1人) |
| 6月合計 | 24件(22人) |
| 平成25年累計 | 131件(125人) |

()内は搬送人員

平成25年の交通事故状況

| | | | |
|--------|------|----|-----|
| 鷹栖町 | 発生件数 | 人身 | 4件 |
| | | 物損 | 36件 |
| | 死者 | | 0人 |
| | 傷者 | | 1人 |
| 道内での死者 | | | 62人 |

編集後記

寒かった5月から、一転して猛暑の6月! 急激な気温の変化に、体調を崩してしまった方も多いのではないのでしょうか。

6月は運動会シーズン! 私も走りました! そう、円山幼稚園の保護者リレーです! 同園OBの私は、毎年熱い戦いを広げている競技のOBチームとして参加しました。結果は7チーム中で見事2位。惜しくも優勝は逃しましたが、楽しませてもらいました♪

そして、7月14日はファイターズ応援観戦ツアーの日! テレビ放送があれば、要チェックですよ! 《山本》