


みんな 笑顔で あったかす 

広報

# たかす

# 6

2012.JUNE  
No.729

今月の1枚

おいしいお米が  
できますように

.....  
大雪山を望みながらの  
田植え作業  
(5月28日)



特集

目標を決めて本を読んでみよう  
わくわく♪読書月間!



町民みんなで健康づくり♪

# 生涯元気 チャレンジ週間

5月30日に、『生涯元気チャレンジデー』が鷹栖町で初めて開催されました。

―チャレンジデーをきっかけに、今後も継続して健康づくりに取り組んでもらいたい―

町では6月から10月まで、チャレンジデーを発展させた新たな取り組み『生涯元気チャレンジ週間』を開催します。

期間は、毎月第2水曜日からの一週間。健康づくりに取り組んで、生涯元気課へ報告してください。体を動かす活動に加え、体重の記録や禁煙、趣味、ボランテアなどの生きがい活動も報告の対象となります。

「みんな笑顔で生涯元気」を目指して、一緒に頑張りましょう。



☀️ 毎月第2水曜日からの7日間!

『生涯元気チャレンジ週間』は、毎月第2水曜日からの7日間とします。

基本的に、健康づくりのための活動をして、生涯元気課へ報告する流れは、チャレンジデーと変わりません。

大きな違いとして、体を動かす活動だけではなく、体重の記録や禁煙、趣味・ボランテアなどの、生きがい活動も報告の対象となります。

## 【参加対象】

鷹栖町民なら誰でも参加できます。

## 【場所・時間】

生涯元気チャレンジ週間の期間中であれば、活動の

場所、時間は問いません。

## 【報告の対象となる活動】

次の①～⑤のいずれかの活動に取り組んで、生涯元気課へ報告してください。

① 15分以上の運動、体を動かす活動

② 15分以上の趣味、生きがい活動

(例) 仲間とのサークル活動、囲碁や将棋などの趣味活動、ごみ拾いなどのボランテア活動

③ 「生涯元気チャレンジ週間イベント」への参加。

☆①～③は期間中1回でも取り組めば報告できます。

④ 1週間、毎日の体重を記録すること。

⑤ まずは1週間、禁煙にチャレンジ。

☆④と⑤は7日間継続すれば報告できます。

お問い合わせ

生涯元気課

生涯元気係

☎ 87-2112



## 参加報告を お待ちしております

報告の方法は、FAXかEメール、または集計箱への投入です。なお、『生涯元気チャレンジ週間イベント』へ参加した方は、会場での受付で報告完了となります。報告していただいた人数

## 6月の生涯元気 チャレンジ週間

6月は13日(水)～19日(火)の7日間が、生涯元気チャレンジ週間となります。

### 6月の生涯元気チャレンジ 週間イベント

◎ゲーム感覚で楽しめる♪

『血管・脳年齢の測定会』

▼日(ち)・場所

▼13日(水)

中央地区住民センター

▼14日(木)

北斗地区住民センター

▼15日(金)

北成地区住民センター

▼時間 (3日間共通)

▼午前6時30分～9時

の集計結果は、翌月の広報たかすにてお知らせしていきます。町民みんなで楽しみながら、健康づくりに取り組みましょう。

参加報告の詳しい方法や期間については、折込チラシの「生涯元気チャレンジ週間 参加報告用紙」をご確認ください。

◎みんなで爽やかな朝に!

『ラジオ体操』

▼日(ち) 16日(土)

▼場所・時間

▼総合体育館駐車場

午前6時30分～

▼北野地区住民センター

駐車場

午前7時30分～

※どちらも15分間を予定

※雨天時は各施設の屋内

10月までのチャレンジ

週間中、一緒にラジオ体操を実施してくれる団体(サークル・町内会等)を募集します。日時や場所の希望を伺いますので、お気軽にお問い合わせください。

健康づくり、「役買います」

## Go!Go!ゴルフ「あったかスタンプラリー」

6月から9月までの4か月間、町内3カ所のゴルフ場を対象とした『あったかスタンプラリー』を開催します。

参加方法は簡単です。各ゴルフ場でスタンプ台紙を受け取り、プレー後に専用スタンプを押してもらってください。スタンプを3つ集めると、豪華景品が当たる抽選

に応募できます。

自然豊かな町内3カ所のゴルフ場で、プレーを楽しみましょう。

《基本ルール》

◎スタンプの押印は1日1

つまでとします。

◎2カ所以上のゴルフ場の

スタンプが必要です。

(1カ所のみスタンプ3

つでは無効となります)

### 参加ゴルフクラブ



旭川たかすゴルフクラブ  
(鷹栖町15線22号)



セント旭川ゴルフ倶楽部  
(鷹栖町ひばりが丘)



グレート旭川カントリー倶楽部  
(鷹栖町15線23号)

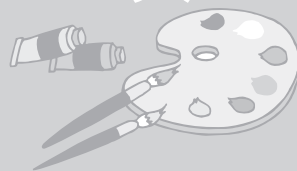
雄大な自然に囲まれた  
素晴らしいコースを  
存分に楽しんでください

【お問い合わせ】

鷹栖町観光協会

☎87-2210

## 目次 CONTENTS



2 町民みんなで健康づくり  
生涯元気チャレンジ週間

4 特集  
目標を決めて本を読んでみよう  
わくわく♪読書月間♪

7 生涯元気メシ♪  
「なめらか豆乳プリン」

8 後期高齢者医療制度  
のお知らせ

10 広報マンが行く♪

11 あったかスマイル♪

12 注意♪  
子ども道路遊び

13 今月のお知らせ

それいけ♪あったかすくん  
すくすくアイドル  
窓口から  
人の動き  
いきいきわいわいカレンダー



目標を決めて本を読んでみよう！

わくわくわく♪

# 読書月間！

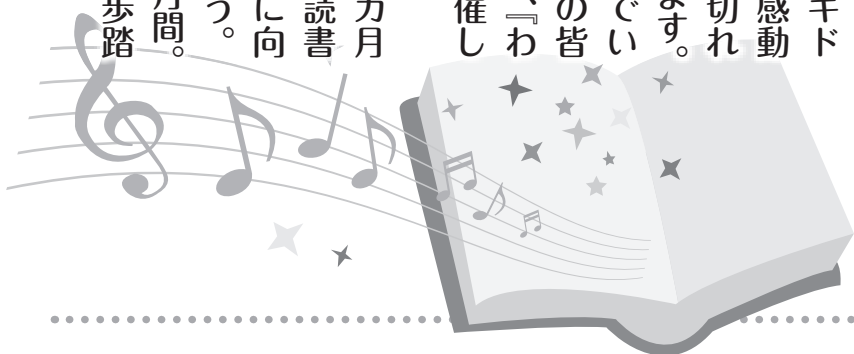
本。

それは、心と知識を豊かにしてくれるもの。壮大な世界を描いた冒険物語、ハラハラドキドキのサスペンス、心温まる感動の物語…。世界には、数え切れないほどの本があふれています。

皆さんは最近、本を読んでいますか？町では、より多くの皆さんに本に親しんでもらう、『わくわく♪読書月間！』を開催します。

読書月間は6～8月の3カ月間。自分で目標を設定し、読書の記録を付けながら、目標に向かって読書を楽しみましょう。

本の楽しさと出会う3カ月間。あなたも、読書の世界に一步踏み出してみませんか。



## 参加しよう！

①まずは「読書カード」をゲットしましょう。

読書カードは鷹栖・北野地区住民センター図書室、教育委員会で配布しています。

参加できるのは、町内に在住または通学・通勤している方となります。



②月間中に読む本・冊数などの目標を決め、カードの「宣言書」に記入します。



③いざ挑戦。目標達成に向け、読書を楽しみましょう。本を読んだら、読書カードの「読書の記録」に記入していきます。記録の欄が足りなくなったら、カードの配布場所に追加用紙を用意していますのでご利用ください。



④月間終了。目標達成できたでしょうか。最後に読書カードの「記録のまとめ」を記入し、9月4日までに鷹栖・北野地区住民センター図書室、教育委員会に読書カードを提出してください。



⑤読書カードを提出してくださった方には、チャレンジの認定となる「認定印」を押し、返送します。また、参加された方には参加賞があります。さらに、抽選で図書カードもプレゼント。



※読書カードの提出期限を、広報たかす5月号折り込みチラシの記載から変更しました。

# 教えて!Q&A



Q1

選ぶ本は何でもいいのか？

A1

基本的に自由ですが、雑誌・マンガ・教科書はダメです。絵本、薄い本、家にある本などでもかまいません。

Q2

同じ本を読み直したときも記録していいの？

A2

記録できます。1冊の本をじっくり読んだり、たくさん読んだり、いろいろな読み方にチャレンジしてみてください。

Q3

目標に届かなかったときでも、認定してもらえるの？

A3

目標に届かなくても「目標に向けてチャレンジしたこと」を認定します。

# 楽しみ方

★いろいろな読み方にチャレンジしてみよう！

たとえば：

- ◇同じ作家の本を5冊読む
  - ◇小説を200ページ読む
  - ◇芥川賞受賞作品の過去5年分に挑戦
- など、さまざまな目標で楽しめます。

★なによりも、やり遂げること！

自分で目標を決めて本を読むことは、ただ本を読むより「ハリ」ができます。思った以上に本を読み進めることができれば、嬉しさも倍増。また次の本を読みたくなることでしょう。また、目標を達成すれば次の意欲につながります。回り道があっても大丈夫。とにかく目標達成を目指して頑張りましょう。

目標達成!



# 読書のススメ

★読書の効果・効能

読書は知識を得られるとともに、自分とは違った考え方・生き方を知ることができる、集中力を鍛えられるなどのメリットがあります。

また、読書は「心の栄養剤」です。自己啓発本で悩み解決のヒントを見つけたり、自分を勇気づけたりするのもよし。ファンタジーの本では、幻想的な世界を夢見ることもできます。

新しい世界に出会う「読書」。ページを開くたびに楽しさいっぱいです。

★読書を楽しむ

長く本とつきあうには、楽しく読書をするのが大切です。まずは、あせらず・無理なく・自分のペースで。疲れたら気分転換をするなど、好きな本を楽しく読むことから始めていきましょう。

★読書時間をつくる

忙しい毎日の中、まとまった時間を確保するのは大変ですね。長時間でなくてもよいので、短い合間の時間を利用するのがオススメです。お昼休憩時に、寝る前に、朝ちよつと早く起きて：など、読書を生活の一部にしてみましよう。

読書の時間を大切に  
しなさい。

一冊の本との出会いが、あなたの生き方を変えてくれること  
だってあります。

ジョセフ・マーフィー  
(アメリカの教育家・牧師)

【お問い合わせ】

教育課社会教育係 ☎87-2028

◀ 次ページに鷹栖町の図書室、オススメ本の紹介もあります!



行ってみよう！

鷹栖町の図書室！

《鷹栖地区住民センター》



《北野地区住民センター》



■開館時間  
午前9時～午後5時

■貸出制限  
一度に5冊までで、貸出期限は2週間以内です。借りる時は「図書貸出し台帳」に記入してください。

※図書室は、利用する皆さんの良心のもとで運営しています。借りた本は必ず期限内に返却してください。

■休館日  
毎週月曜日、祝祭日の翌日、その他住民センター休館日

◎読書月間中について

※図書室開館予定表を、裏表紙のカレンダー内に掲載しています。

☆期間中の日曜日、鷹栖地区住民センター図書室で、職員が皆さんのチャレンジを応援します。本の紹介などをしますので、お気軽に声をかけてください。

☆参加者を応援するイベントを開催予定です。広報や新聞折込チラシ、鷹栖町ホームページでお知らせしますのでお見逃しなく。

今月の本だな特集

オススメの本を

紹介するコーナーです

6月の特集は「本屋大賞」。本屋大賞とは、正式名称を「全国書店員が選んだいちばん売りたい本本屋大賞」といい、全国の書店員の投票で決定される賞です。



「舟を編む」  
三浦しをん  
【2012年大賞受賞】

玄武書房に勤める馬締光也は変人として持て余されていたが、新しい辞書「大渡海」編集メンバーに抜擢。個性的な面々の中、馬締は辞書の世界に没頭するが、問題が山積み。辞書編集部。果たして「大渡海」は完成するのか――？



「天地明察」  
沖方丁  
【2010年大賞受賞】

江戸、四代将軍家綱の御代。ある「プロジェクト」が立ちあがった。それは、日本独自の太陰暦を作り上げること。日本文化を変えた大いなる計画を、個の成長物語として、みずみずしく、重厚に描く、傑作時代小説です。

「本だな特集」は随時更新予定です。ですので、お見逃しなく！

「本屋大賞」を受賞した作品は、受賞後、部数が伸びてベストセラーとなっています。現在、図書室にある大賞作品の一部をご紹介します！



「謎解きはディナーのあとで」  
東川篤哉  
【2011年大賞受賞】

主人公は、世界的に有名な「宝生グループ」のお嬢様で新米警部の宝生麗子。謎を解明できない麗子に容赦ない暴言を吐きながら、事件を解決へと導く、麗子の執事である影山。ユーモアたっぷりの2人の掛け合いが楽しい連作ミステリーです。

今月のオススメ



「のぼん亭主、がんになる。」  
～ステージⅣから大逆転！  
日野あかね

鷹栖町出身で旭川在住の漫画家日野あかねさんによる、夫のがん闘病記。泣き笑いをほのぼのとしたタッチで描いています。読むと元気になるコミックエッセイです。



# 生涯 元気メシ

皆さんの『生涯元気づくり』の応援団！  
おいしい料理で心も体も栄養満点♪

今月のレシピ

## なめらか豆乳プリン

### 材料（4人分）

- 豆乳..... 300cc
- ゼラチン..... 5g
- 砂糖..... 30g  
(大さじ3)
- ☆豆乳は牛乳とのミックスでもOK
- ☆お好みでメープルシロップをご用意ください

### 作り方

- ①大さじ2の水でゼラチンをふやかし、豆乳と砂糖はふつふつするまで加熱する。
- ②①のゼラチンを温まった豆乳の中に入れ、よく混ぜる。
- ③②を容器に入れて、冷蔵庫で1～2時間冷やし固めて完成。
- ④お好みでメープルシロップをかけてお召しあがりください。

### 栄養士からポイント

- ☆大豆から作られる豆乳には、血液の流れをスムーズにする成分がたっぷり！今注目のイソフラボンやビタミン、ミネラルなどが豊富に含まれ、生活習慣病や女性特有の疾患の予防に期待が集まっています。
- ☆他にも、ビタミンB群、マグネシウムなど、豆乳にはいろいろな栄養成分が含まれ、老化予防や美容面での効果も期待されています！



### 《あなたの家の元気メシ募集中！》

「生涯元気メシ」のコーナーでは、町民の皆さまの「元気メシ」を募集しています。これを食べたなら元気満点！気合を入れたい時はこのレシピ！など、家庭で作っている料理のレシピを紹介してください。お問い合わせは、総務企画課広報情報係（☎87-2111）まで♪

## まちづくりの主角は町民

もう一つの新たな取り組みである、「わくわく読書月間」も今月から始まりです。読書月間では、自らが目標をたてて本を読み進めていきます。「鷹栖の歴史をたどる本」「〇〇に関する本」などとテーマを決めて読んでいく中で、新たな発見をしてい

鷹栖町で初めて開催されたチャレンジデー。私も朝のラジオ体操に参加し、清々しい一日を過ごすことができました。今月から新たな取り組みとして、生涯元気チャレンジ週間が始まります。健康づくりは一日限りではなく、継続していくことが大切です。町には、スポーツで活躍する子どもたちも多くなります。子どもたちに負けないように、大人も一緒に健康づくりに励んでいきましょう。

笑顔につながる取り組みにも、楽しみのも一つになるのではないのでしょうか。世間では、スマートフォンの普及が著しく、電子書籍が注目されています。そのような時代だからこそ、実物の本を手にとりて読んでいただきたいです。手に取ったときの温もり、ページを開く楽しさは、本ならではの良さだと思えます。

## 町民息吹くまち

継続して取り組みむことは、必ず自分の力になるはずで、どちらも町民皆さんが参加できますので、家族そろって取り組んでみてはいかがでしょうか。健康づくりと読書で、体も心ももうるおい、皆さまの笑顔につながること期待您的しております。

鷹栖町長 助安嘉和

# 後期高齢者医療制度のお知らせ

## 平成24年度の保険料等について

6月に保険料額を  
お知らせします

平成24年度の保険料につ  
きましては、6月に個別に  
お知らせします。

### 保険料の軽減

#### ①均等割の軽減（年額）

●軽減は、被保険者と世帯  
主の所得の合計で判定し  
ます。

●被保険者ではない世帯主  
の所得も、判定の対象と  
なります。

※軽減の割合については、  
下図をご参照ください。

#### ②所得割の軽減

●被保険者個人の所得で計  
算します。

●所得から33万円を引いた  
額が58万円以下の方が対  
象となります。軽減割合  
は5割です。



### 《保険料の計算方法》

均等割 【1人あたりの額】47,709円
+
所得割 【本人の所得に応じた額】 (平成23年中の所得-33万円)×10.61%
＝
1年間の保険料(100円未満切り捨て)

- 1年間の保険料の上限額  
は55万円です。
- 年度の途中で加入したと  
きは、加入した月からの  
月割りで計算します。

軽減割合	均等割の年額	所得が次の金額以下の世帯
9割軽減	4,770円	33万円かつ被保険者全員が所得0円 (年金収入のみの場合、受給額80万円以下)
8.5割軽減	7,156円	33万円
5割軽減	23,854円	33万円+(24万5千円×世帯主以外の 被保険者数) ※単身世帯の方は該当しません
2割軽減	38,167円	33万円+(35万円×世帯の被保険者数)

#### ③被用者保険の被扶養者

であった方の軽減

この制度に加入したとき  
に、被用者保険の被扶養者  
であった方については所得  
割はかからず、均等割が9  
割軽減となります。

※被用者保険とは、協会け  
んぽなど、主にサラリーマ  
ンの方々が加入している健  
康保険のことで、市町村の  
国民健康保険等は含まれま  
せん。

### 保険料の減免

保険料のお支払いが困難  
な場合は、町民税務課税務  
係へご相談ください。

災害、失業などによる所  
得の大幅な減少、その他特  
別な事情で生活が著しく困  
窮し、保険料のお支払いが  
困難な方については、保険  
料の減免が受けられる場合  
があります。



## 保険料の

### お支払い方法

保険料のお支払いは、「年金からのお支払い」と「口座振替」を選ぶことができます。

「口座振替」を希望される方は、**町民税務課税務係**へご連絡ください。

### 【お申し込みに必要なもの】

○お支払いする口座の預金通帳

○預金通帳のお届け印  
※ただし、ゆうちょ銀行を希望される場合は、別途手続きが必要となります。

●「年金からのお支払い」から「口座振替」への切り替えには、2～3カ月程度お時間が必要です。  
●税申告の際の「社会保険料控除」は、お支払いする方に適用されます。（年金からのお支払いの場合、お支払いいただくご本人の社会保険料控除の対象になります）

## ジェネリック医薬品の

### 利用について

医療機関で処方される薬には、新薬（先発医薬品）とジェネリック医薬品（後発医薬品）があります。

ジェネリック医薬品の処方をご希望される方は、医師や薬剤師にその旨を伝えるか、医療機関や薬局の受付窓口で「希望カード」を提示することによりお願いすることができます。

「希望カード」が必要な

方は町民税務課医療年金係までご連絡ください。

### 《効き目・安全性

#### について》

ジェネリック医薬品は、新薬と同等の効果・効能を持ち、厚生労働省の基準を満たした安全な薬です。

※ただし、ご希望の際は、必ず主治医や薬剤師と相談しましょう。

### 《価格について》

ジェネリック医薬品を利用すると、薬代が安くなります。薬によって異なりますが、新薬より3割以上、中には5割以上安くなるものもあります。



### 病院にかかるときに 気をつけるべきこと

自分自身の体の状態に関心と責任を持ち、お医者さんとの対話を大切にしながら、病気に向き合っていくようにしましょう。

☆かかりつけの医師を持ち、気になることがあったら、まずは相談しましょう。



☆具合が悪いときには早めに受診し、早めに対処しましょう。

☆休日や夜間に救急医療機関を受診しようとする際には、平日の時間内に受診することができないか、もう一度考えてみましょう。

☆同じ病気でもいくつもの医療機関を受診することは控えましょう。

### 【お問い合わせ】

北海道後期高齢者医療広域連合

☎011-290-5601

鷹栖町町民税務課 ☎87-2111

保険料に関すること…税務係まで

ジェネリック医薬品に関すること…医療年金係まで





このコーナーでは各行事の紹介とともに、広報担当者が取材を通じて感じたことを掲載します。

### こいのぼり、大空優雅に



毎年の恒例事業となつている、北野地区のこいのぼりイベントが、4月26日に行われました。

私たちの満面の笑みがとても印象的でした。



北野保育園、たかす円山幼稚園の園児らも駆けつけ、大空にのぼっていくこいのぼりに向かい、「いつてらっしゃ〜い」と手を振る姿も。子ども

### さくらフェスタ大盛況♪



5月20日に『さくらフェスタ2012』が開催されました。

さくらフェスタは今年で3回目。桜が満開のパレットヒルズで、バーベキューを楽しんでもらいたい。そんな願いも届かず、今年は桜が咲き終えてしまいました。残念…。



しかし、好天に恵まれたこともあり、開始の午前11時から家族連れが続々と会場に。貸し出し用のしちりんには、順番待ちが出るほどの盛況ぶりとなりました。

### しっかり守る！交通安全！

4月下旬〜5月上旬、子どもたちが自転車遊びに出かける始める時期に、町内の小学校で交通安全教室が行われました。

警察駐在所長や交通安全指導員による指導を受けながら、学校周辺道路を回り、横断歩道での安全確認など交通ルールについて学びました。

子どもたちはもちろん、交通



来場者数は過去最多となる600人。池の周辺では元気に遊びまわる子どもの姿も見られ、家族そろって笑顔あふれる一日となった様子でした。今年、パレットヒルズの桜が見ごろだったのは、ゴールデンウィーク明けの5月7日



▲パレットヒルズに咲いた桜



鷹栖町HPにも「トピックス」を掲載しています。



**いろいろなお店、大集合**  
町社会福祉協議会が主催する「ここにこ」マーケット」が、5月12日、サンホールはびねすで行われました。乳幼児品の有効活用を目的に毎年行われているフリーマーケットに加え、今年は手づくりの温もりあふれる品が並び、ハンドメイドショップも出店。また、子ども向けの絵本の読み聞かせやくじ引きも行われました。



私も将来子どもができれば、格安でいろいろな物を手に入れていますね。その分、自分のお小遣い増やしたいです…笑



**田植え作業、真っ盛り**



5月中旬から、町内の農家では田植え作業のピークを迎え、田んぼが日に日に緑色へと染まりました。5月28日には、佐々木辰善さん(24線17号)のお宅を訪ねました。



田植えは、ハウスから苗を運んで機械に積み込み、苗を補充しながら植えていく作業を繰り返していきま

す。また、機械で植えられない部分は、手作業で植えていきます。

恥ずかしながら、田植え作業をしっかりと見させていだいたのは初めてだった私。作業に励む方々の努力を見ると、お米をいただけるありがたさを改めて感じました。



おもちゃをきれいに♪



町民グラウンドの石拾い



見やすくなったね♪



交通安全啓発



石碑もぴっかぴかに



ごみを拾ってきれいな街に



このコーナーでは、子どもたちの笑顔や頑張っている姿を紹介していきます。今月は、5月22日に行われた「スクールボランティア」の一コマです。



国際交流アシスタント  
アンディ・シーワードさん

「G'day Mate」ギディメイトとは、オーストラリア独特の挨拶です。

毎年6月5日は、WORLD ENVIRONMENT DAY「世界環境デー」です。環境保全に対する関心を高め啓発活動を図る日として、国際連合が制定しています。今年のテーマは「Green Economy: Does it include you?、「グリーンの経済：あなたにも関係がありますか？」です。今年もこの日に向けて、環境に配慮した積極的な活動への呼びかけが、世界中で行われています。

さて、鷹栖町の皆さんは、何か環境に優しいことをしていますか？今月は、簡単にできる地球に優しい活動を紹介したいと思います。

◆エネルギーがもれている？調子の悪い窓サッシや冷蔵庫のゴムパッキンが弱っていませんか？空気が流れ出て、エネルギーが無駄になります。ゴムパッキンの調子を確認しましょう！

◆どんな電球を使っていますか？非効率な昔の白熱電球の代わりに、LED電球を使いましょう！



◆ガーデニングをしよう！木は車が排出したCO<sub>2</sub>の量を減らしてくれます。1本の木は1年間に22kgのCO<sub>2</sub>を吸い込みます。

◆「っばなし」の話。電気製品をつけっぱなしにしないように頑張りましょう！現在、原子力発電を利用していない日本は特に節電をするべきですね。

◆ソーラーパネルはカッコいいよ！ソーラーパネルがついている家はエコに見えて、おしゃれです！そしてもちろん電気代が減ります！

◆アイドリングストップを！非常に寒くなる鷹栖では、ある程度は仕方がないと思いますが、コンビニの前などではアイドリングをやめましょう。ガソリン代の節約につながります。

大自然に囲まれて、自然からの恩恵を身近に感じる鷹栖に住む皆さんなら、もう環境に優しいことを始めていると思いますが、引き続き取り組んでいきましょう！

*Andy*

# 注意！子ども道路遊び

道路で遊ぶことは、交通事故に遭ったり、物を壊してしまう危険がいっぱいです。最近、子どもの道路遊びでボールが車にぶつかった、車の通行の妨げになっているという相談が寄せられています。

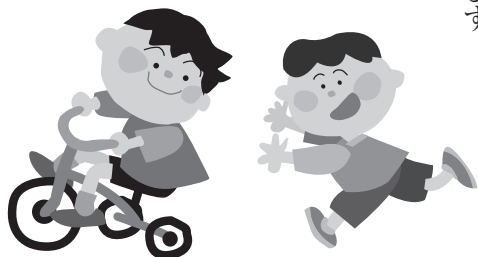
道路は遊ぶところではありません。道路ではなく、グラウンドや公園など、人に迷惑のかからないところで遊ぶようにしましょう。万が一の事故を防ぐためには、小・中学校や家庭内で、子どもたちの安全意識を促していくことが大切となります。



また、地域の子どものための放課後や休日の過ごし方について、学校だけでなく、家庭と地域の連携、協力による指導が必要です。

保護者はもちろんのこと、地域の皆さんも子どもたちが危険な行為を行っていた場合、子どもたちに対して注意、指導をお願いします。

- 鷹栖町交通安全協会
- (町民税務課住民生活係)
- 鷹栖町教育委員会
- 教育課総務学校教育係
- 鷹栖小学校
- 北野小学校
- 鷹栖中学校





## 児童手当の現況届 提出について

福祉課地域福祉係

平成24年4月1日の児童手当法施行に伴い、「子ども手当」の名称が「児童手当」に変更されました。これにより、所得要件などの新たな内容のもと支給されることとなります。

児童手当の現況届は、受給者としての要件（所得、生計維持、同居など）を満たしているかを確認するためのもので、受給者全員が提出しなければなりません。（5月中に出生または転入により、手続きを済ませた方は除く）

今月中に郵送される「現況届」に必要事項を記入、押印のうえ、6月30日までに福祉課地域福祉係（サンホールはびねす内）に提出してください。

所得要件については6月分からが対象となり、「現況届」の中で確認いたします。また、今年1月1日時点で鷹栖町に住所を有していない方は、前住所地で発行

される所得証明書が必要となりますので、準備をお願いします。

### 【お問い合わせ】

福祉課地域福祉係

☎87-2112

## サンホールはびねす お風呂等優待券の交付

福祉課地域福祉係

町では、次の方に本人のみが使用できる「お風呂等優待券」を交付します。（ただし、3カ月以上継続して鷹栖町にお住まいの方）

### 【対象者】

○70歳以上の方（昭和18年4月1日までに生まれた方）

○障がいのある方（身体障害者手帳、療育手帳もしくは精神障害者手帳をお持ちの方）

### 【内容】

お風呂等優待券を1人20枚交付します。優待券の使用期限は、平成25年3月31日までです。

### 【申請】

印鑑と、障がいのある方は手帳をサンホールはびねすに持参してください。代

理の方でも申請できます。なお、平成24年4月以降に今年度分を申請し交付されている方は、対象外となります。

### 【お問い合わせ】

福祉課地域福祉係

☎87-2112

## サンホールはびねすの お風呂・プールに関して

福祉課地域福祉係

サンホールはびねすのお風呂・プールは、4～5月を試験期間として、午後5時から5時30分の清掃時間を無くして開館しました。6月以降も、引き続き試験期間を実施していきます。期間中には、利用に関して皆さまからのご意見・ご要望なども受け付けております。ご意見・ご要望がありましたら、アンケート用紙に記入して館内にある投函箱に投入するか、福祉課地域福祉係または管理人までご連絡ください。

皆さまがより利用しやすい施設にしていきたいと考えておりますので、ご協力よろしく願います。

歩いて健康づくり♪

## ノルディックウォーキングの集い

安全で効果的な健康づくり運動として注目を集めている「ノルディックウォーキング」。愛好者の方も、初めての方も、みんなでノルディックウォーキングを楽しみませんか？初心者の方には、基本的な動きのミニ講座も行います。

- ▶日時 6月27日(水) 午前10時～11時30分
- ▶場所 B&G海洋センターに集合してください。オサラッペ川周辺のコースを歩きます。
- ▶対象 鷹栖町民 (20歳以上の方に限ります)
- ▶参加費 無料  
※無料の貸し出し用ポールもご用意しています。希望者は、申し込みの際にお伝えください。
- ▶申込締切 6月20日(水)まで

【申し込み・お問い合わせ】  
生涯元気係 ☎87-2112



## 第98回 鷹栖子ども 自然科学教室のご案内

- ▶とき 6月16日(土)  
午前10時～  
正午
- ▶ところ 鷹栖高校  
理科実験室
- ▶内容 葉っぱをキレイな葉脈だけにして、しおりを作ります。
- ▶対象 鷹栖町在住の小学生  
(保護者の参加も可)
- ▶費用 100円
- ▶定員 20人
- ▶申込 開催日の3日前までに、  
電話で申し込み。  
鷹栖高校 今井教諭 ☎87-3020



## 国民年金保険料免除申請料

町民税務課医療年金係

平成24年7月分から平成25年6月分の、国民年金保険料免除申請が始まります。

### 《受付期間》

平成24年7月2日～

平成25年7月31日

### ●国民年金免除申請

経済的に国民年金保険料の支払いが困難な方で、前年の所得状況（本人・配偶者・世帯主）が一定以下の場合、保険料が段階的に免除（金額、4分の3、半額、4分の1）されます。

### ●若年者納付猶予制度

30歳未満の方で、本人と配偶者の前年の所得が一定以下の場合、保険料の全額が猶予されます。

### ●保険料の納付免除・猶予を受けたときは

保険料の納付免除・猶予をされると、保険料の未納期間ではなくなるため、期間中に病気などで障がいが残った場合でも、障害基礎年金が支給されます。

なお、納付免除・猶予を

受けた期間は、保険料を全額納付したときに比べ、受け取る年金額が少なくなります。また、一部免除の承認を受けた場合、納付すべき額を納めなければ、未納と同じ取り扱いになりますので、注意しましょう。

10年以内であれば、さかのぼって納めることができますので、経済的な余裕ができたなら早めに追納しましょう。

町民税務課医療年金係  
☎87-2111

### 【お問い合わせ】

町民税務課医療年金係  
☎87-2111

## 指導林家の認定

産業振興課農林畜産係

地域の模範となるような林業生産活動を展開している意欲的な林家に対し、北海道知事が認定する「北海道指導林家」に、高田正さんが認定されました。



ただし 高田 正さん  
(17線13号)

## くくり罠にご注意を

産業振興課農林畜産係

町鳥獣被害防止対策協議会では、エゾシカによる農作物被害を未然に防止するため、エゾシカ捕獲用の「くくり罠」を設置しています。

エゾシカが森林と田畑を往来する獣道（けものみち）に設置し、罠の存在を示す注意看板を立てています。危険ですので、看板の付近には絶対に近づかないでください。

特に、大型犬などのペットも罠にかかる恐れがありますので、ご注意ください。万が一ペットが罠にかかってしまった場合は、速やかにご連絡ください。

### 【設置期間】6月～12月

産業振興課農林畜産係  
☎87-2111



## 放射能測定器を貸し出します

主に、大気中の放射線量を測定できる機器を貸し出します。

### ▶貸出機器

放射能測定器（PA-1000Radi）1台

### ▶貸出機関

毎月5日から25日までの間で1週間以内

### ▶対象

- 町内在住で成人の方
- 町内の事業所および団体

### ▶費用

無料

### ▶手続き

事前に電話で予約していただき、貸出日に窓口で申込書に必要事項を記入してもらいます。貸出日当日は、本人を確認できるもの（運転免許証、健康保険証など）をご持参ください。

### 【お問い合わせ】

町民税務課環境衛生係 ☎87-2111

「平成25年はたちのつどい」  
思い出に残る成人式を企画しよう♪

## やる気のある方!! 実行委員大募集!!

鷹栖町「はたちのつどい」は、新成人による実行委員会を構成し、自らが企画・運営を行っています。

実行委員を希望される方や推薦する方がおられましたら、ご連絡ください。



【内容】企画・運営、前日・当日準備

【資格】平成3年4月2日～平成4年4月1日に生まれた鷹栖町民、または以前鷹栖町に住んでいた方

【応募先】教育課社会教育係 ☎87-2028



**自治会活動保険を  
ご活用ください**

総務企画課総務係

町民の皆さんは、自治会活動保険に加入しています。町内会や公民館活動でケガをして通院・入院した場合や、誤って第三者の財物を壊してしまった場合が、保険の対象となります。

《例》

○広報たかすなどを配布中にケガをしたとき

○町内会や公民館の行事参加中にケガをしたとき

○公園や町内会館の草刈り中に石が飛び、近隣住宅の窓を割ってしまったとき

○その他、町内会・公民館活動中に事故があったとき

請求等についてのお問い合わせは、総務企画課総務係までご連絡ください。

【お問い合わせ】

総務企画課総務係  
☎ 87-2111

**精神保健相談・こころの健康相談の実施**

上川保健所

上川保健所では、こころの健康に関する困りごとを抱える方やご家族の方を対象として、精神科医師・保健師による健康相談を行っています。

精神保健相談

▼日時

毎月第2水曜日  
午後1時30分～4時

▼場所

上川保健所  
(旭川市永山6条19丁目)

▼内容

精神科医師が面接して相談を受けます。予約制ですので、事前にご連絡ください。料金は無料です。

こころの健康相談

▼日時

月～金曜日(祝日を除く)  
午前8時45分～午後5時

▼内容

保健師が電話・面接で相談を受けます。

【連絡先・お問い合わせ】

上川保健所  
☎ 46-5992

**小児救急電話相談事業**

上川保健所

夜間における子どもの急な病気やけが、あるいは誤飲などの事故の際に、専任の看護師や小児科医師が保護者などからの相談に対し、電話により助言を行います。

【電話番号】

011-232-1599  
プッシュ回線の固定電話、携帯電話からは短縮ダイヤル「#8000番」もご利用できます。

【相談日時】

毎日(日曜日、祝日、  
年末年始も対応)  
午後7時～午後11時

【注意事項】

医師が直接診察して治療を行うものではなく、あくまで電話による家庭での一般的な対処などに関するアドバイスを行うものです。緊急性のある子どものための電話相談ですので、育児相談はご遠慮ください。

**ごみについて考えよう!**



◀(株)キョクサンでの作業風景

**中古衣類もリサイクル**

綿50%以上の衣類やシーツなどは、ウエス(工業用ぞうきん)としてリサイクルできます。各地区住民センターにある回収ボックスに入れるなど積極的にリサイクルしましょう!

【町民税務課環境衛生係】

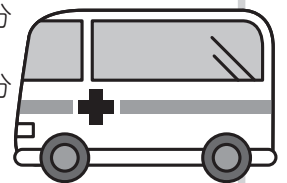
**献血のお知らせ**

みんなで献血 あったかす  
一人でも多くの方のご協力をお願いします。

▶実施日 6月7日(木)

▶場所・時間

- ▷北斗地区住民センター前  
午前9時30分～10時10分
- ▷JAたいせつ鷹栖給油所横  
午前10時30分～11時50分
- ▷サンホールはびねす前  
午後0時50分～1時30分
- ▷鷹栖町役場前  
午後1時40分～3時
- ▷Aコープ北野店前  
午後3時20分～4時30分



主催/鷹栖町献血推進協議会

後援/鷹栖町ライオンズクラブ

【お問い合わせ】生涯元気課生涯元気係

## それいけ! あったかすくん ②



### 全道・全国大会出場者への補助金

教育課社会教育係

教育委員会では、鷹栖町文化スポーツ活動大会等出場助成金交付規則に基づき、文化およびスポーツで全道または全国大会へ出場する団体・個人に対し、派遣経費の補助を行っています。(高校生以上は全国大会のみ)申請は随時受け付けていますので、出場が決まり次第ご相談ください。

また、補助対象となる範囲、金額等、詳細についてはお問い合わせください。

☎87-2028

### 重度在宅生活者介護支援金

福祉課介護保険係

町では、介護保険で要介護4および要介護5に認定された方を、自宅で介護している家族を対象に、介護支援金を支給しています。

#### 【支給額】

月額10,000円

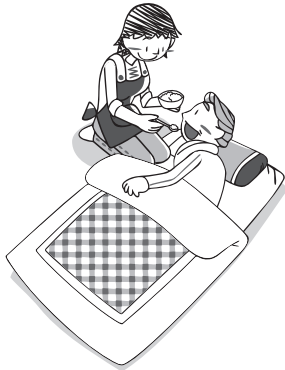
#### 【申請先】

サンホールはびねす

#### 【お問い合わせ】

福祉課介護保険係

☎87-2112



### 外国人の不法滞在・不法就労防止に協力を

旭川中央警察署

国内では、不法滞在者による犯罪が深刻化しており、北海道の治安にも大きな影響を与えています。

不法滞在する外国人の大部分が不法就労を目的としており、その一部によって犯罪が引き起こされることがあります。

不審な外国人を見たり聞いたりした際は、最寄りの警察署か交番・駐在所までお知らせください。

不法滞在や不法就労の防止に向け、皆さまのご理解とご協力をお願いします。

#### 【旭川中央警察署】

☎25-0110

## 税務職員を募集します

札幌国税局では、税務職員を募集しています。平成24年度の試験の概要は、次のとおりです。

#### ▶受験資格

高校卒業見込みの方および高校卒業後3年を経過していない方

#### ▶受験申込期間

○インターネット 6月26日(火)~7月5日(休)  
《申込み専用アドレス》

<http://www.jinji-shiken.go.jp/juken.html>

○郵送または持参 7月2日(月)~10日(火)

※郵送・持参は人事院北海道事務局まで

#### ▶第1次試験日 9月9日(日)

▷合格発表日 10月11日(休)

#### ▶第2次試験日 10月18日~25日のうちいずれか

#### ▶最終合格発表 11月20日(火)

#### 【お問い合わせ】

札幌国税局人事第2課 ☎011-231-5011

旭川中税務署総務課 ☎90-1451

## と活用ください! 鷹栖町PR名刺

町民の皆さんに鷹栖町をPRしてもらおうと、鷹栖の特産品や町内施設がデザインされた、鷹栖町PR名刺をご用意しています。

名刺台紙は全部で15種類(横型8デザイン、縦型7デザイン)。町内在住の方、もしくは町内企業等に通勤している方に無料でお渡ししています。名刺台紙は無料ですが、企業名や住所、氏名などの印刷代は個人負担となりますのでご了承ください。なお、役場で印刷発注の代行を行っていますので、お気軽にお申し込みください(代行の場合も、印刷代は個人負担となります)。

#### 【申し込み・お問い合わせ】

総務企画課広報情報係

☎87-2111





# 窓口から

## ご結婚おめでとうございます

新郎 新婦  
京都市 堀 克信さん 北 門 加藤光恵さん

## おくやみ申し上げます

	氏名	年齢
11区	藤井 秀雄さん	78歳
北野西	小松 千晃さん	41歳
14区	古川 康彦さん	59歳
瑞穂	寺林 勲さん	72歳
第27	田中 耕一郎さん	79歳
30区	米陀 ハツエさん	79歳
大成	菅原 タマノさん	102歳
1区	大槻 や系さん	94歳
鷹栖北	畑山 ふみ子さん	60歳

## あたたかい心ありがとうございました

### ○社会福祉協議会へ

#### ☆香典返しご寄付

松平 一則さん  
佐藤 敬幸さん  
古川 美由紀さん  
小松 守さん  
藤井 弘子さん  
寺林 花さん  
田中 芳子さん

#### ☆社会福祉事業として

匿名 1件  
鷹栖青年会

### ○鷹栖町ふるさとまちづくり

#### 応援基金へ

#### ☆ふるさとを築いた高齢者の 福祉活動事業として

清水 善勝さん 3万円  
匿名 1件

#### ☆その他町長が必要と認める 事業として

匿名 1件



このコーナーでは、町内で満一歳の誕生日を迎える赤ちゃんを、毎月紹介しています。

ぼく、春風です！お姉ちゃん大好きっ子で、2人で遊んでは大笑いしています。よろしくね😊



うえのはるか  
**上野春風ちゃん**

平成23年6月1日生まれ  
8線9号 男の子  
博友・亜希子さんの子

# パークゴルフ大会参加者募集

## 第5回 鷹栖町教育長杯

- ▶と き 7月8日(日)
- ▶申込締切 7月2日(月)
- ▶受付時間 午前8時～8時20分 (小雨決行)
- ▶開会式 午前8時30分
- ▶会場 メモリアルパークゴルフ場
- ▶参加料 協会員 500円／一般町民 700円  
※別途コース利用料100円

- ▶参加資格 ○鷹栖町民  
○鷹栖町パークゴルフ協会員および協会加盟団体に加入している方

※募集人数120人程度(定員になり次第締め切る場合があります)

### ▶各賞

入賞(A・Bフライト制とし、入賞は参加者の人数によって決定いたします)、各フライトごとの飛び賞とBB賞、他に参加賞、特別賞を用意しています。

【申し込み先】教育課社会教育係 ☎87-2028

## 第8回 鷹栖町商工会長杯

- ▶と き 6月17日(日)
- ▶申込締切 6月11日(月)
- ▶受付時間 午前7時～7時20分 (小雨決行)
- ▶開会式 午前7時30分
- ▶会場 たかす丸山パークゴルフ場
- ▶参加料 協会員 500円／一般町民 700円  
※別途コース利用料300円

- ▶参加資格 鷹栖町民

### ▶各賞

入賞(男子=A・B・C  
ランク各1～5位、女子  
A・Bランク各1～3位  
※参加人員により変更あり)、ホールインワン賞、飛び賞、BB賞、参加賞

- ▶申し込み先 教育課社会教育係  
☎87-2028



# いきいきわいわいカレンダー

6月	6水	特定健康診査・がん検診・エキノコックス症検診(鷹栖地区住民センター、～7日)		
	7水			
	8金	特定健康診査・がん検診・エキノコックス症検診(北野地区住民センター)、老人大学・女性サロンスクール公開講座		
	9土	鷹栖・北野小学校運動会、鷹栖養護学校運動会		
	10日		☆	
	11月	特定健康診査・がん検診・エキノコックス症検診(北野地区住民センター、～12日)		
	12火	お年寄り送迎日(長寿老人会)		
	13水	乳幼児健診、ブックスタート、特定健康診査・がん検診・エキノコックス症検診(中央地区住民センター)		
	14木	特定健康診査・がん検診・エキノコックス症検診(北斗地区住民センター)		
	15金	特定健康診査・がん検診・エキノコックス症検診(北成地区住民センター)		
	16土			
	17日	鷹栖保育園運動会、たかす円山幼稚園運動会	☆	
	18月			
	19火	女性サロンスクール お年寄り送迎日(北成老人会)		
	20水	老人大学		
	21木			
	22金			
	23土			
	24日	第28回健康をさがそう! たかすジョギングフェスティバル		
	25月			
	26火	お年寄り送迎日(北斗老人会)		
	27水	鷹栖消防演習(町民グラウンド)		
	28木			
	29金			
	30土			
	7月	1日	鷹栖地区レク・スポーツ大会 北野地区ふれあいスポーツデー	☆
		2月		
		3火	お年寄り送迎日(親睦老人会、松平老人会)	
		4水	乳幼児健診、ブックスタート、老人大学	
		5木		

◎カレンダー右枠は読書月間中の鷹栖・北野図書室開館状況です  
□…開館、■…休館、☆…職員勤務日(鷹栖地区住民センター図書室のみ)  
◎郷土資料館開館日(毎週水・土曜日 / 10:00～18:00)

## 議会を傍聴しませんか 鷹栖町議会 平成24年 第2回定例会開催のお知らせ

▶会期(予定) 6月14日(木)～15日(金)  
▶開会時刻 午前9時30分

なお、会期・議事日程は6月8日開催の議会運営委員会で正式に決定されますので、その後、新聞折込チラシにてお知らせします。

【お問い合わせ】議会事務局 ☎87-2111



(5月25日現在)

( )内は前月比

人口	7,377人( 0)
男	3,490人( +1)
女	3,887人( -1)
世帯数	3,080戸( +8)
<b>5月中緊急出動状況</b>	
急病	14件( 14人)
一般負傷	1件( 1人)
交通	1件( 1人)
その他	4件( 3人)
5月合計	20件( 19人)
平成24年累計	123件( 114人)

( )内は搬送人員

### 平成24年の交通事故状況

鷹栖町	発生件数	人身	3件
		物損	33件
	死者	0人	
	傷者	0人	
道内での死者			55人

### 編集後記

今年はパレットヒルズの桜が見事に咲き誇りました。写真を撮りに行った日は満開で、撮影しながら一人お花見を楽しみました(笑)

6月からは「チャレンジ週間」「読書月間」と2つのイベントが始まります！私はスポーツ好きですが、読書は最近サボリ気味…期間中に、せめて1冊は本を読みたいと思います。ちゃんと読んだかは9月の編集後記で！

先月号から、子どもも楽しめるコーナーとして四コママンガも紙面に登場しているので読んでみてください♪ちなみに、マンガは読書月間の対象外なのでご注意ください！(笑)

《山本》