


みんな笑顔であつたかす 

広報

たかす

7

2012.JULY
No.730

特集

あなたの知りたい情報がそこにある
まちづくり出前講座



今月の1枚

最後のリレーは
大接戦!

.....
鷹栖小学校運動会
(6月9日)

彫刻作品は身近な存在 そう感じてもらえる作品を 自然あふれるこの地から



素直なうれしさがきっかけ
海外での制作経験もあり、さまざまな作品展に出演している、彫刻家の長澤裕子さんをご紹介します。

ものづくりの道を志すきっかけになったのは中学生の時。「幼少時から親の工場で端材^{はぶざい}を使って遊んではいましたが、中学校の授業で自分の作った作品が、参考資料として保存されることになりました。それがとてもうれしかったのを覚えています」と、子どもながらの素直なうれしさが原点となっていたそうです。

彫刻を本格的に学び始めたのは、大学に入学してから。彫刻学科で専門的な知識を学び、卒業後は大学院に進学。大学院修了後は、研究室の臨時職員をしながら制作を続けられました。

海外での経験

平成11年、出身大学が募集した「パリ賞」を受賞。副賞としてパリのシテザール（国際芸術都市）のアトリエ一年間滞在が与えられ、翌年に旅立ちました。

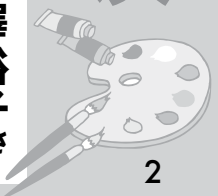
シテザールとは、世界各国の芸術家や音楽家など200人以上が勉強のために滞在できる施設。そこで滞在中に得たものは多く、自身にとって大きな成長の糧となったそうです。また、「表現は素材ではなく、あくまでも自分の思い。自分の思いを一番表現できる素材で制作していくことが大切であると学びました」と長澤さん。彫刻への世界観が広がったきっかけにもなったそうです。

自然広がる鷹栖へ

帰国後は、日本と外国を行き来しながら制作活動に励み、平成17年に北海道名寄市へ移住。平成21年から鷹栖町に住んでいます。

鷹栖へ来るきっかけとなったのは、旭川彫刻フェスタへの参加。その時に、町内で福祉機器製造を行っていた南廣行さんと知り合ったのが縁です。「それまでは住宅地に住んでいて、周りへの騒音もあり、思うように制作活動ができませんでした。広大な自然が広が

目次



2 匠の道 長澤裕子さん

4 特集 あなたの知りたい情報がある まちづくり出前講座

6 北海道の田舎であそぼう♪ ふくしまキッズinたかす 道路通行規制のお知らせ

7 生涯元気メシ♪ 「おからと豆腐のサラダ」

8 あったかスマイル♪

9 交通事故に注意を

10 後期高齢者医療制度のお知らせ

11 広報マンが行く♪

12 わくわく読書月間開催中

13 今月のお知らせ
それいけ♪ あったかすくん
消防ミニ通信
窓口から
人の動き

いきいきわいわいカレンダー



彫刻家

長澤裕子ながさわ ゆうこさん

石を素材とした作品を中心に制作している長澤さん。海外での活動経験も豊富にあり、自分の表現を大切にした作品を多く発表している。



▶「心地よいひととき」
宮崎県高鍋町のポケットパークに設置。



◀「カゼノコエラキケ」
旭川彫刻フェスタ2008の作品。旭川空港に展示中。

る鷹栖町は、制作のできる場として最適でした」と、移り住んだ理由を話してくれました。

鷹栖での制作

制作は、自然に囲まれた自宅付近で行っています。「あぜ道沿いで作業していると、近所の方々が通りすがりに立ち寄って見てくださったり、畑のことなども教わったり、皆さんが親切なので、安心して制作に取り組んでいます」と、人の優しさ、地域の温かさも感じているそうです。

そんな鷹栖の良さが、長澤さんの制作意欲につながり、魅力ある作品づくりの力になっているのかもしれない。

作品がつなぐ世界

彫刻家としての活動で感じてきたことは、作品を通して人とのつながりだと長澤さんは話します。

「さまざまな人が制作中や展示場所、あるいは本やネットを通して作品を見ることで、何かを感じてくれる。制作にあたり、多

くの人のふれあいは、楽しさであり、やりがいにもなっています。それこそ、このように広報の取材を受けているのも不思議です（笑）」と、笑顔で話してくれました。

作り手としての苦労も

彫刻家は、作品を生み出し続けなければいけません。「四六時中作品のことを考えています。どんな作品を作ろうか考えたり、次の作品を作らなければと追られたりと、制作に取り掛かるまでが大変です」と苦労する面も話してくれました。

触れることを大切に

美術館などの展示作品は触れることができず、特別な存在のように扱われることが多く見られます。

その中で長澤さんは、「自由に触ったり、座ったり、多くの人と共用できる作品をつくっていきたくです。人にとって触れて感じることには非常に大切なこと。作品の意味など考えずに、作品や素材の感触を確

かめながら、ただ何か心に書き留めてもらえたら嬉しいです」と、作品への思いを話してくれました。

彫刻家にとって、30〜40代はひよつことさえ呼ばれ、まだまだ未熟な年代。「あと10年ほど経って未熟な年を過ぎれば、何か変わるかもしれない。大変なこともあると思いますが、もう少しあがいてみようと思います」と彫刻家としての道をさらに歩み続けます。自然あふれる鷹栖の地で生まれた作品は、多くの人に親しまれ、長澤さんの思いはみんなの心に必ず届くことでしょう。

ながさわ ゆうこさん(18線11号在住)

武蔵野美術大学造形学部彫刻学科卒業。同大学院修了。海外経験豊富で、フランスやイタリアなどでの公開制作も多数行っています。現在は、制作活動のほかワークショップの講師も務めるなど活躍。また、たかすメロディーホールの企画委員や交通安全指導員など、地域の活動にも積極的に取り組まれています。神奈川県出身。42歳。



あなたの知りたい情報がそこにある――

まちづくりへいり出前講座

総務企画課
広報情報係

☎ 87-2111

「制度を利用したいけど内容がいまいち分からない」「サークルでよかった学習会を開きたい」。そんな方にオススメなのが、まちづくり出前講座です。

まちづくり出前講座は、町の職員を講師として派遣し、町の施策や各種制度について講

話を行います。また、応急手当や軽スポーツ教室など、実技を交えた講座もご用意しています。

講師に関わる費用は無料です。皆さんの暮らしに役立つ「あなたの知りたい情報」満載ですので、気軽にお申し込みください。

申し込みの流れ

1 申し込みはグループで

町内に在住、または町内に通勤、通学している方で、おおむね5人以上のグループ・団体が対象となります。なお、政治・宗教・営利を目的とした催しの場合、または苦情や個別相談を目的としたものには派遣できませんので、ご理解ください。



2 日時を決める

開催できるのは、平日の午前9時～午後9時まで（年末年始は除く）です。開催希望日は、業務の都合上第3希望まで決めてください。また、1講座は30～90分を計画してください。

3 会場の用意

会場は町内に限ります。会場の手配、準備等は申込者側にお願ひしています。なお、会場使用料がかかる場合は申込者の負担となりますので、ご了承ください。

4 申込書の提出

申込書に必要事項を記入し、開催希望日の20日前までに総務企画課広報情報係まで提出してください。提出は持参・郵送・Eメールのいずれかでお願ひします。申込書は、役場または各地区住民センターで入手できます。

5 担当課と打ち合わせ

申込者に担当課から、日程や講座内容など最終調整の連絡をします。調整が完了したら、開催日に職員を講師として派遣します。

活用事例

6月20日に、老人大学大学院の学生26人が、活動の一環として出前講座を活用しました。

この日は「知っておきたい後期高齢者医療制度のしくみ」の講座を利用。同制度を担当している、町民税務課医療年金係の職員を講師として派遣しました。

講座では、簡単な〇×クイズを交えながら、制度の内容について説明。身近な制度でも意外と知らないことが多く、受講者にとって参考になったのではないだろうか。



講座内容一覧

◆生活

12	乳幼児の健康と栄養についてお話しします。
11	子育て支援センターの事業についてお話しします。
◆子ども	
10	住宅防火のキーワードや消火器の正しい使い方についてお話しします。
9	いざという時の応急手当を学びます。
8	国民年金制度についてお話しします。
7	後期高齢者医療制度のしくみについてお話しします。
6	国民健康保険のしくみについてお話しします。
5	固定資産税のしくみについてお話しします。
4	町の税金についてお話しします。
3	消費生活の相談事例から、消費者トラブルとその対処方法のお話をします。
2	交通事故に遭わなかったための対策についてお話しします。
1	町内会活動についてお話しします。

◆福祉・健康

17	福祉ネットワークやボランティアについてお話しします。
16	加齢による転倒を防止するための体操や、栄養、生活環境についてお話しします。
15	生活習慣病の予防対策や健康増進に向けた内容を話します。
14	介護保険制度のしくみについてお話しします。
13	高齢者福祉サービスについてお話しします。

◆住宅・環境

23	水道水が各家庭に届くまでのお話をします。
22	下水道の必要性や役割についてお話しします。
21	道路事業の整備状況と課題等についてお話しします。
20	都市計画のしくみや、土地利用・建物の建て方のルールについてお話しします。
19	町の廃棄物処理についてお話しします。
18	ごみの分別とごみのダイエツト
17	ごみの減量とリサイクルについてお話しします。
16	ごみ処理と環境への影響
15	都市計画のまちづくり
14	町の廃棄物処理についてお話しします。
13	ごみの分別とごみのダイエツト
12	ごみの減量とリサイクルについてお話しします。
11	ごみ処理と環境への影響
10	都市計画のまちづくり
9	町の廃棄物処理についてお話しします。
8	ごみの分別とごみのダイエツト
7	ごみの減量とリサイクルについてお話しします。
6	ごみ処理と環境への影響
5	都市計画のまちづくり
4	町の廃棄物処理についてお話しします。
3	ごみの分別とごみのダイエツト
2	ごみの減量とリサイクルについてお話しします。
1	ごみ処理と環境への影響

◆生涯学習

27	姉妹都市との交流、国際理解活動の取り組みについてお話しします。
26	誰でもできる簡単スポーツ教室を開催します。
25	公民館活動に参加しよう
24	公民館の事業についてお話しします。
23	軽スポーツ教室
22	誰でもできる簡単スポーツ教室を開催します。
21	国際交流について
20	姉妹都市との交流、国際理解活動の取り組みについてお話しします。
19	誰でもできる簡単スポーツ教室を開催します。
18	公民館活動に参加しよう
17	公民館の事業についてお話しします。
16	軽スポーツ教室
15	誰でもできる簡単スポーツ教室を開催します。
14	国際交流について
13	姉妹都市との交流、国際理解活動の取り組みについてお話しします。
12	誰でもできる簡単スポーツ教室を開催します。
11	公民館活動に参加しよう
10	公民館の事業についてお話しします。
9	軽スポーツ教室
8	誰でもできる簡単スポーツ教室を開催します。
7	国際交流について
6	姉妹都市との交流、国際理解活動の取り組みについてお話しします。
5	誰でもできる簡単スポーツ教室を開催します。
4	公民館活動に参加しよう
3	公民館の事業についてお話しします。
2	軽スポーツ教室
1	誰でもできる簡単スポーツ教室を開催します。

◆産業

30	町内の観光と特産品等についてお話しします。
29	町内商工業の活性化と振興策についてお話しします。
28	町の農業政策の概要についてお話しします。
27	町の農業政策の概要についてお話しします。
26	町の商工業振興
25	町内商工業の活性化と振興策についてお話しします。
24	町の農業政策の概要についてお話しします。
23	町の農業政策の概要についてお話しします。
22	町の商工業振興
21	町内商工業の活性化と振興策についてお話しします。
20	町の農業政策の概要についてお話しします。
19	町の農業政策の概要についてお話しします。
18	町の商工業振興
17	町内商工業の活性化と振興策についてお話しします。
16	町の農業政策の概要についてお話しします。
15	町の農業政策の概要についてお話しします。
14	町の商工業振興
13	町内商工業の活性化と振興策についてお話しします。
12	町の農業政策の概要についてお話しします。
11	町の農業政策の概要についてお話しします。
10	町の商工業振興
9	町内商工業の活性化と振興策についてお話しします。
8	町の農業政策の概要についてお話しします。
7	町の農業政策の概要についてお話しします。
6	町の商工業振興
5	町内商工業の活性化と振興策についてお話しします。
4	町の農業政策の概要についてお話しします。
3	町の農業政策の概要についてお話しします。
2	町の商工業振興
1	町内商工業の活性化と振興策についてお話しします。

◆行政

34	計画の概要とまちづくりについてお話しします。
33	現状と今後の取り組みについてお話しします。
32	情報公開制度についてお話しします。
31	情報公開制度についてお話しします。
30	情報公開制度についてお話しします。
29	情報公開制度についてお話しします。
28	情報公開制度についてお話しします。
27	情報公開制度についてお話しします。
26	情報公開制度についてお話しします。
25	情報公開制度についてお話しします。
24	情報公開制度についてお話しします。
23	情報公開制度についてお話しします。
22	情報公開制度についてお話しします。
21	情報公開制度についてお話しします。
20	情報公開制度についてお話しします。
19	情報公開制度についてお話しします。
18	情報公開制度についてお話しします。
17	情報公開制度についてお話しします。
16	情報公開制度についてお話しします。
15	情報公開制度についてお話しします。
14	情報公開制度についてお話しします。
13	情報公開制度についてお話しします。
12	情報公開制度についてお話しします。
11	情報公開制度についてお話しします。
10	情報公開制度についてお話しします。
9	情報公開制度についてお話しします。
8	情報公開制度についてお話しします。
7	情報公開制度についてお話しします。
6	情報公開制度についてお話しします。
5	情報公開制度についてお話しします。
4	情報公開制度についてお話しします。
3	情報公開制度についてお話しします。
2	情報公開制度についてお話しします。
1	情報公開制度についてお話しします。

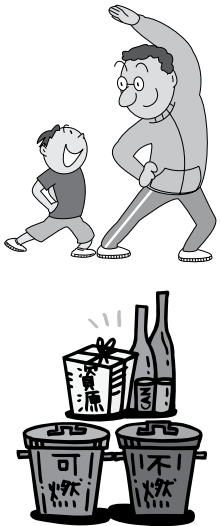
◆議会

35	議会のしくみや、請願・傍聴の仕方についてお話しします。
34	議会のしくみや、請願・傍聴の仕方についてお話しします。
33	議会のしくみや、請願・傍聴の仕方についてお話しします。
32	議会のしくみや、請願・傍聴の仕方についてお話しします。
31	議会のしくみや、請願・傍聴の仕方についてお話しします。
30	議会のしくみや、請願・傍聴の仕方についてお話しします。
29	議会のしくみや、請願・傍聴の仕方についてお話しします。
28	議会のしくみや、請願・傍聴の仕方についてお話しします。
27	議会のしくみや、請願・傍聴の仕方についてお話しします。
26	議会のしくみや、請願・傍聴の仕方についてお話しします。
25	議会のしくみや、請願・傍聴の仕方についてお話しします。
24	議会のしくみや、請願・傍聴の仕方についてお話しします。
23	議会のしくみや、請願・傍聴の仕方についてお話しします。
22	議会のしくみや、請願・傍聴の仕方についてお話しします。
21	議会のしくみや、請願・傍聴の仕方についてお話しします。
20	議会のしくみや、請願・傍聴の仕方についてお話しします。
19	議会のしくみや、請願・傍聴の仕方についてお話しします。
18	議会のしくみや、請願・傍聴の仕方についてお話しします。
17	議会のしくみや、請願・傍聴の仕方についてお話しします。
16	議会のしくみや、請願・傍聴の仕方についてお話しします。
15	議会のしくみや、請願・傍聴の仕方についてお話しします。
14	議会のしくみや、請願・傍聴の仕方についてお話しします。
13	議会のしくみや、請願・傍聴の仕方についてお話しします。
12	議会のしくみや、請願・傍聴の仕方についてお話しします。
11	議会のしくみや、請願・傍聴の仕方についてお話しします。
10	議会のしくみや、請願・傍聴の仕方についてお話しします。
9	議会のしくみや、請願・傍聴の仕方についてお話しします。
8	議会のしくみや、請願・傍聴の仕方についてお話しします。
7	議会のしくみや、請願・傍聴の仕方についてお話しします。
6	議会のしくみや、請願・傍聴の仕方についてお話しします。
5	議会のしくみや、請願・傍聴の仕方についてお話しします。
4	議会のしくみや、請願・傍聴の仕方についてお話しします。
3	議会のしくみや、請願・傍聴の仕方についてお話しします。
2	議会のしくみや、請願・傍聴の仕方についてお話しします。
1	議会のしくみや、請願・傍聴の仕方についてお話しします。

☆その他の話題でも講座を開催いたしますので、お気軽にお申し込み・ご相談ください。

※講座中、質問をお受けした内容によっては、その場で回答できない場合もあります。その場合は、後日改めて回答いたします。

A1. 汚れや水気は時間が経つと、においやさらなる汚れの原因となり、また他の容器を汚してしまいリサイクルできなくなるからです。



今年も実施決定！

北海道の田舎であそぼう♪

ふくしまキッズ
inたかす



昨年の夏休み、東日本大震災による原子力発電所事故の影響で、野外活動を制限されている福島県の子どもたち35人が、8日間の日程で鷹栖町を訪れました。有志グループ『チームあつたかす』が受け入れの中心となり、ノーマライゼーションセンターに宿泊しながら、さまざまな体験や町民との交流を通して、野外での遊びを思いっきり楽しんでもらいました。

あれから1年がたった今もなお、福島県では野外活動が制限されています。そこで、昨年のように鷹栖の自然の中でのびのびと過ご

してもらおうと、今年も7月31日～8月8日までの9日間、子どもたち30人の受け入れを決定しました。

チームあつたかすでは、一緒に活動してくれる会員を募集しています。食事作りや子どもとの遊びなど、短時間でできる活動もたくさんあります。

また、期間中の8月4日から一泊、小学生数名と過ごしていただける、ホームステイ先も募集していますので、ご協力いただける方はご連絡ください。

【お問い合わせ】

鷹栖町社会福祉協議会
☎ 87-4451

道路通行規制のお知らせ

雨水整備工事および水道管布設替工事のため、鷹栖市街地（南1条2丁目）で通行規制が行われます。

一時的な通行止めや片側交互通行など、ご不便をおかけしますが、ご理解ご協力をお願いいたします。

《通行規制期間》
7月上旬
～11月中旬

【お問い合わせ】

建設水道課上下水道係
☎ 87-2111



…通行規制の対象道路



~Okara & Tofu salad~



生涯 元気メシ

皆さんの『生涯元気づくり』の応援団！
おいしい料理で心も体も栄養満点♪

今月のレシピ

おからと豆腐のサラダ

材料（4人分）

おから	100g
豆腐（絹ごし）	100g
きゅうり	1/2本
マヨネーズ	大さじ2〜3
塩・こしょう	適量
ハム	2枚
コーン	適量

作り方

- ①おからはレンジ（500W）で5分ほど温め、水分を飛ばします。
◆おからの水分量によってレンジで温める時間は異なりますが、ある程度水分が飛んだらOKです！
- ②きゅうりはスライスして軽く塩でもみ、水切りします。
- ③ハムは角切りにします。
- ④材料をすべて混ぜ合わせ、お好みの味つけをして完成！
◆豆腐は水切りの必要はありません。
★豆腐ではなく、かぼちゃバージョンでもおいしくいただけます♪

栄養士からポイント

☆おからは、大豆を砕いて加熱した後、豆乳をしぼりとして残ったもので、大豆の皮や胚芽部分などの繊維質が詰まっています。食物繊維は便通を良くし、腸内環境を良くするので、大腸がんの予防、さらに美肌効果も期待できます。また、おからは安価で低カロリーなのも魅力ですね♪

《あなたの家の元気メシ募集中！》

「生涯元気メシ」のコーナーでは、町民の皆さまの「元気メシ」を募集しています。これを食べたらず元気満点！気合を入れたい時はこのレシピ！など、家庭で作っている料理のレシピを紹介してください。お問い合わせは、総務企画課広報情報係（☎87-2111）まで♪



まちづくりの主役は町民

これらの以外にも、老人会スポーツ大会や各地区のレクスポも開催され、幅広い年代の方との交流が多く、笑顔を生む様子を拝見し、私も嬉しく思いました。

保育園や幼稚園、小中学校の運動会では、全力で競技に取り組む子どもたちの姿が見られました。あいにくの雨模様の日もありましたが、日ごろの練習の成果を発揮できたと思います。

夏の暖かい日差しを感じる日も多く、屋外での活動が活発になる季節がやってきました。恒例のイベントとなった『たかすジョギングフェスティバル』。エントリー数は過去最多となり、多くの皆さまが鷹栖の風景を楽しみながら、爽やかな汗を流したことと思います。

日差しが心地よい季節に

スポーツの大会や運動会などは、自分への挑戦の場でもあると思います。本番に向けて努力を積み重ね、自己記録の更新や入賞を目指す。本番の成果のみならず、それまでの努力の日々は自分にとって大きな糧となり、さまざまな場面で生かされるのではないのでしょうか。

町民息吹まち

6月からは、町内3カ所のゴルフ場をめぐるスタンラリーも始まりました。初の試みとなりますが、多くの方に自然あふれるコースを楽しんでいただき、成果が上がるのを期待しております。

青空のもとのスポーツ、運動は体も心も元気になります。鷹栖の大自然を感じながらの活動を、存分に楽しんでいただきたいと思えます。

鷹栖町長 助安嘉和

あったか スマイル

このコーナーでは、子どもたちの笑顔や頑張っている姿を紹介していきます。今月は、運動会特集です。



鷹栖小学校
(6月9日)



北野保育園
(6月3日)



たかす円山
幼稚園
(6月17日)



鷹栖保育園
(6月17日)



北野小学校(6月9日)



鷹栖町特別功労者表彰



石田 保さん
(19線15号)

鷹栖消防団員として、33年に入団。平成17年からは部長、同21年からは分団長として、災害発生時に迅速な任務遂行のほか、団員の育成強化にも務めるなど、多大な貢献をされました。
6月14日の町議会定例会に先立ち、授与式が行われ、助安町長より表彰状が贈られました。

旭日単光章(特別叙勲)



故・蛇川 勝彦さん

3月19日にご逝去されました、元鷹栖町議会議員の故・蛇川勝彦さん(享年67歳)に旭日単光章が贈られました。

蛇川さんは、昭和58年に町議会議員に初当選されて以来、平成11年にご勇退されるまでの4期16年にわたり在職し、町の発展にご尽力されました。
平成3年から4年4カ月は、町商工会会長も務め、地域経済の活性化や地域社会に貢献する商工会事業を展開され、商工業の発展にも多大な貢献をされました。



いよいよ、今月からロンドンオリンピックですね。日本人と同様、オーストラリア人もスポーツが大好きです。私の場合は、小さい頃からずっと水泳選手を目指していたので、オリンピックを見るのが大好きでした。残念ながら水泳選手の夢は実現ありませんでしたが、スポーツが好きな私にとって、最高レベルの大会を見るのは本当に楽しいです。オリンピックが始まるのを楽しみに待っています。7月27日に開会式があり、きっととても華々しい開会式になることでしょう。

楽しみな競技の1つは、水泳の男子100メートル平泳ぎです。オリンピックで2連覇している北島康介選手が3連覇できるか、それともオーストラリアのスプレnger選手やリカード選手が勝つことができるか、見るのがとても楽しみです。きっと興奮するレースになるでしょう。また、オーストラリア人のマグネセン、ロバート、サリ



バン、アボード選手による4×100メートル自由形リレーにも注目しています。

水泳だけでなく、陸上も面白いと思います。世界最速の、ジャマイカ出身ボルト選手が、男子100メートルの世界記録を更新できるかどうか楽しみです。もちろん、オーストラリアと日本の選手、両方を応援します。日本の女子バレーボールチームの良いプレーも期待しています。柔道もとてもエキサイティングなスポーツですね。

オリンピックでは、各国の選手が集まりスポーツを通して友好関係を築きます。文化や宗教、政治制度の違いがあっても、オリンピックの舞台ではそういうことを忘れ、2週間にわたって世界が1つになります。

皆さんはどんなスポーツを見るのを楽しみにしていますか？

Andy Sheppard



**行楽シーズンに突入
速度超過による
交通事故に注意!!**

小中学校の夏休みも近づき、夏の行楽シーズンがやってきました。家族での旅行や友人とのドライブなど、楽しい行事が待っている方も多いでしょう。

そんな時こそ、交通安全への意識を高めることが大切です。行楽シーズンは、スピードの出しすぎによる交通事故が増える時期でもあります。また、長時間の無理な運転は、居眠り運転による事故へとつながります。遠くに旅行に行くときは、適度に休息をとりながら運転しましょう。

北海道における交通事故死者数は、6月25日現在で82人。前年に比べ23人の増加となっており、死亡者数が急増している状況です。

7～9月は行楽型事故が増える季節です。7月19日からは、夏の交通安全運動もはじまりますので、交通规则をしっかり守り、楽しい行楽シーズンを過ごしましょう。

【鷹栖町交通安全協会】



後期高齢者医療制度のお知らせ

〔町民税務課医療年金係 ☎87-2111〕

減額認定証の更新について

減額認定証(限度額適用・標準負担額減額認定証)は、住民税非課税世帯の方が、病院にかかった際の医療費や食事代などの、自己負担限度額を軽減するために必要なものです。

現在ご使用の減額認定証は、7月31日で有効期限が切れ、8月以降は使用できなくなります。
8月以降も減額認定証が必要な方は、住民税非課税世帯に該当することを確認のうえ、7月中に医療年金係へ申請してください。

後期高齢者医療限度額適用・標準負担額減額認定証	
交付年月日 平成24年 8月 1日	
保険者番号	01234567
居住地	広城市連合町1丁目
氏名	後期 太郎 男
生年月日	昭和 7年 7月 7日
発給期日	平成24年 8月 1日
有効期限	平成25年 7月31日
適用区分	区分Ⅱ
長期入籍 該当年月日	平成24年 8月 1日 保 険 者 印
保険者番号並びに保険者の名称及び印	39011000 北海道後期高齢者医療広域連合 印

▲発行している減額認定証。色はオレンジです。

減額認定証の交付対象となるのは、次の区分に該当する方です。

- 《区分Ⅱ》
○世帯全員が住民税非課税である方
- 《区分Ⅰ》
○世帯全員が住民税非課税である方のうち、世帯全員の所得が0円の方(公的年金収入のみの場合、その受給額が80万円以下の方)

◆更新時に必要なもの
印鑑、被保険者証

医療費通知の発行を希望する方へ

被保険者の皆さまに、健康や医療に対する理解を深めていただくため、医療費を半年ごとにまとめた医療費通知を、希望者に送付しています。

今回は9月(平成24年1月~6月の医療費を対象)に発行します。新たに希望する方は、医療年金係までご連絡ください。

○すでに発行希望のご連絡をいただいた方は継続して発行しますので、再度のご連絡は必要ありません。

○医療費通知を受け取ったことによる、申請等の手続きは必要ありません。

○受診年月、診療を受けた医療機関名、診察区分、日数、医療費の総額(10割の金額)を記載しています。

※医療費通知は、確定申告などの「医療費控除」の領収書代わりにすることはできません。

特定健診の受診は

お済みですか？

すでに特定健診を受診された方も多いと思いますが、まだ受診していない方は、ぜひご検討ください。

対象者は、年度内に40歳から75歳に達する国民健康保険に加入している方で、長期入院や施設入所の方は除きます。

特定健診は、メタボリックシンドロームとその予備群を発見し、予防・改善を図るためのものです。

1年に1度は、ご自分の体の調子を確認するためにも、特定健診の受診をお勧めします。

特定健診は浅井医院、旭川がん検診センター、旭川医師会の医療機関で受診できます。



受診には、特定健診受診券が必要になります。受診券がない方は、医療年金係までご連絡ください。

特定健診の申し込みや内容については、保健推進係までお問い合わせください。

【お問い合わせ】

- ◎受診券に関すること
町民税務課医療年金係
☎87-2111
- ◎申し込み・内容に関すること
生涯元気課保健推進係
☎87-2112

鷹栖町HPにも「トピックス」を掲載しています。



このコーナーでは各行事の紹介とともに、広報担当者が取材を通じて感じたことを掲載します。

おいに笑って



鷹栖町老人大学・女性サロ
ンスクール共催の公開講座が、
6月8日、たかすメロデー
ホールで行われました。今年
は落語団体「旭笑長屋」を
迎え、老人大学生ら130人ほ
どが落語を楽しみました。

講座は『心の底から笑いを』
と題し、同団体の落語家3人
が登場。古典落語のほか、普
段の仕事を題材にした落語も
披露され、テンポの良い語り
に、会場は終始笑いに包まれ
ていました。

私は落語の生舞
台を見たのは今回
が初めてでしたが、
笑いを誘う巧みな
話術はさすがの一
言。取材を忘れ、
落語の世界に引き
込まれてしまいま
した。

健康づくりに思いをはせて

5月30日に全国
で一斉に開催され
た「チャレンジ
」に、鷹栖町が
今年初めて参加。
参加人数は4,0
24人へのほり、
人口に対する参加
率は54%を記録し
ました。



町内7カ所で行
われた朝のラジオ
体操には、およそ250人が
参加し、爽やかな汗を流して
いました。他にもさまざまな
イベントが行われ、健康づく
りに励む人の姿が多く見られ

ました。
対戦結果はというと、秋田
県井川町が参加率66%を記録
し、残念ながら敗北…。来年
こそは勝利を目指しましょう。

温かい声援を背に

6月24日に、
第28回健康をさ
がそうたかすジ
ョギングフェス
ティバルが開催
されました。
今年も、子ども
からお年寄りま
で、過去最多となる198
7人がエントリー。鷹栖の
自然を満喫しながら、爽や
かな汗を流しました。



この日は絶好のジョギン
グ日和。子どもたちのスタ
ート時には、沿道にカメラ
を構えた家族がずらっと並
び、参加者へ温かな声援を
送っていました。
私も一応スポーツマン。
来年は、参加しながら取材
してみるのも良いかなと思
ってみたい。



地域のつながりを深める



中央地区運動会が、6月16
日、柏の里グラウンドで行わ
れました。
今年も晴天とはいかなかったものの、地域住民おおよそ1
50人が参加。全員でポール
をつなぐリレーやスリッパ飛
ばし、玉入れなど全9種目を行
い、スポーツを楽しみ交流
を深めました。
中央地区運動会には毎年、
鷹栖共生会の利用者も参加し
ています。ハンデを越えて、
地域の人たちと一緒に競技に
参加。競技後は、ふれ
あいランチも楽しみ、笑顔あ
ふれる一日となりました。

新しい読書スタイルを

わくわく読書月間開催中

6月から始まった「わくわく読書月間」。記録を付けてながら、目標達成へ向けて読書を楽しむ取り組みです。

8月末までの期間中、途中参加も大歓迎です。まだ参加されていない方は、ぜひ読書カードを手に入れて、読書月間に参加しませんか。参加された方には参加賞があり、さらに抽選で図書カードもプレゼントします。

参加対象は、町内に在住または通園・通学・通勤している方。読書カードは、鷹栖・北野地区住民センター図書室、役場で配布しています。



鷹栖町の図書室

☆鷹栖地区住民センター

☆北野地区住民センター

■開館時間

午前9時～午後5時

■貸出制限

一度に5冊までで、貸出期限は2週間以内です。借りる時は「図書貸出し台帳」に記入してください。

■休館日

毎週月曜日、祝祭日の翌日、その他住民センター休館日

※読書月間中の図書室開館予定表を、裏表紙のカレンダー内に掲載しています。

☆読書月間中の日曜日、鷹栖地区住民センター図書室で、職員が皆さんのチャレンジを応援。本の紹介などをしますので、お気軽に声をかけてください。

全国訪問おはなし隊

楽しいおはなし いっぱいのせて

大型バスほどのキャラバンカーに、およそ550冊の絵本や児童書を載せ、子どもたちと本の出会いの場をつくっている『全国訪問おはなし隊』。講談社が行っている、読み聞かせの全国キャラバンです。

今回、『全国訪問おはなし隊』が2年ぶりに鷹栖町にやってきます。キャラバンカー見学のほか、絵本の読み聞かせも行います。ぜひ会場に足を運んでいただき、親子そろって楽しい時間を過ごしませんか。



▼開催日

7月14日(土)

▼場所

鷹栖地区住民センター

▼参加料

無料

▼内容

▽午後2時30分～3時
『キャラバンカー見学』
☆積載書を自由に見ることがができます。

▽午後3時5分～3時35分
『おはなし会』
☆絵本の読み聞かせを行います。

◆参加したお子さんにはおみやげも用意しています。

◆参加する方は、事前の申し込みが必要です。電話での受付となっていますので、参加希望の方は左記までお申し込みください。

【申し込み先】

教育課社会教育係
☎ 87-2028

今月の本だん特集

オススメの本を

紹介するコーナーです

7月は芥川賞の発表月。

そこで、今月の特集は「芥川賞受賞作品」です。

芥川賞は、文藝春秋社の日本文学振興会により選考され、純文学の新人に与えられる文学賞です。純粋な芸術的感動を読み手に伝える「純文学」。読者自身が作品から楽しみを見つけるなど、深みある読み方をすることができます。一度、純文学に触れてみてください。



「共喰い」 田中 慎弥
[2011年下半年受賞]



「道化師の蝶」 円城 塔
[2011年下半年受賞]

町職員の人事異動

総務企画課総務係

町職員の人事異動が行われましたので、お知らせします。

【退職者】(6月25日付)

谷 寿男

(議会事務局長)

【異動者】(7月1日付)

▽議会事務局長

岩戸 一則

(会計管理者兼会計課長)

▽会計管理者兼会計課長

近藤 弘一

(町民税務課参事)

※()内は前職

鷹栖町職員採用資格試験

総務企画課総務係

町では、平成25年4月1日に採用する職員の採用資格試験を予定しています。

【職種および試験区分など】

●一般事務職…若干名

○高校卒(専門学校卒、短大卒含む)、大学卒

●建築職…1名

○高校卒(専門学校卒、短大卒含む)、大学卒

●栄養士…1名

○高校卒(専門学校卒、短大卒含む)、大学卒

●栄養士…1名

○高校卒(専門学校卒、短大卒含む)、大学卒

で栄養士の有資格者または平成25年4月までに取得見込の方

●消防職…1名

○高校卒(専門学校卒、短大卒含む)、大学卒

※この他に、受験資格として年齢制限等がありますので、お問い合わせください。

【受付期間】 7月2日(月)から8月3日(金)まで

【試験日】 第1次試験 9月16日(日)

【試験会場】 旭川大学

【申込書の配布】 上川管内全ての町村役場および各町村に所在する消防支署、上川町村会事務局で配布しています。

自衛官募集のお知らせ

総務企画課総務係

自衛官採用試験が、次の日程で行われます。

◆一般曹候補生

【受験資格】 18歳以上27歳未満の方(平成25年4月1日現在)

【受付期間】 8月1日(水)～9月7日(金)

【試験項目】 筆記試験、作文および適性検査

【試験会場】 旭川駐屯地

1次試験 9月17日(月)

※2次試験は合格者に通知

【試験会場】 旭川駐屯地

◆自衛官候補生

【受験資格】 18歳以上27歳未満の男女(採用予定月の1日現在)

【受付期間】 8月1日(水)～9月7日(金)

【試験項目】 筆記試験、作文、口述試験、適性検査および身体検査

【試験日および試験会場】 受付時にお知らせします

《お問い合わせ》 自衛隊旭川地方協力本部

北地区隊 ☎54-5617

【受付期間】 8月1日(水)～9月7日(金)

【試験項目】 筆記試験、作文および適性検査

【試験日】 1次試験 9月17日(月)

※2次試験は合格者に通知

【試験会場】 旭川駐屯地

◆自衛官候補生

【受験資格】 18歳以上27歳未満の男女(採用予定月の1日現在)

【受付期間】 8月1日(水)～9月7日(金)

【試験項目】 筆記試験、作文、口述試験、適性検査および身体検査

【試験日および試験会場】 受付時にお知らせします

《お問い合わせ》 自衛隊旭川地方協力本部

北地区隊 ☎54-5617

第2回危険物取扱者試験 第2回消防設備士試験 上川中部消防組合鷹栖支署

▼日時 8月26日(日)

▼会場

旭川市(詳しくは受験票にて通知されます)

※日時・会場は各試験共通

【お問い合わせ】

上川中部消防組合鷹栖支署

☎87-2042

※インターネットによる受験申請も受け付けていますので、詳しくは(財)消防試験研究センターのホームページをご覧ください。

犬のふんの後始末について 建設水道課管理係・維持係

近年、道路や公園など公共の場での犬の放し飼いや、犬のふんの不始末が増えてきています。

町民の方が安全・安心・清潔に使えるよう、次のことを守りましょう。

○散歩のときは犬の放し飼いはやめましょう。

○ふんの後始末は飼い主の責任です。必ず持ち帰りましょう。

今月のオススメ本



「みんな悩んでる」 泉ピン子

「どん底」を何度も味わったピン子さんだからこそ、の回答がそろう人生相談。悩んでる人も、そうでない人も、きっと心に響く言葉があるはずですよ。



「きことわ」 朝吹 真理子 【2010年下半期受賞】



「苦役列車」 西村 賢太 【2010年下半期受賞】

前田敦子さん主演で、この夏映画化される作品の原作です。

高額介護サービス費の支給申請

福祉課介護保険係

介護保険サービスを利用した方の同月負担合計額(同じ世帯で他に利用者がいる場合には世帯合計額)が、所定の額(上限額)を超えた場合、その超えた分を申請により「高額介護サービス費」として支給します。

<表①>

世帯区分	利用者負担段階	上限額	
住民税課税世帯 ※緩和措置があります	第4段階	37,200円/月	
非住民税世帯	(課税年金収入額と合計所得金額の合計が80万円超)	第3段階	24,600円/月
	(課税年金収入額と合計所得金額の合計が80万円以下)	第2段階	15,000円/月
生活保護受給者	第1段階	15,000円/月	

◆申請に必要なもの

印鑑、振込先の口座番号

◆対象外となるサービス
福祉用具購入費や住宅改修費

●食事・居住費・交通費
●自己負担限度額を超えた分

☎87-2112

◆介護サービスの利用者負担が軽減されます
福祉課介護保険係

社会福祉法人が提供している介護保険サービスの1割負担と食費、居住費の負担の一部を軽減する制度があります。

◆対象者

「食事・居住費の減額申請」と同じです(下記参照)。ただし、その他、収入、預貯金、資産、扶養の状況などの要件があります。

◆軽減割合 25/100

◆持参するもの

●印鑑
●世帯員全員の預貯金通帳(収入および預金等確認のため)

【お問い合わせ】

福祉課介護保険係

☎87-2112

食事・居住費の減額申請

福祉課介護保険係

介護保険施設に入所(短期入所含む)している方は、1割負担のほかに食事・居住費が負担となりますが、次の世帯では申請により食事・居住費が減額されます。また、食事・居住費の軽減認定期限は、毎年6月末日までです。引き続き減額を受ける場合には、更新の申請が必要です。

◆対象者

●高額介護サービス費の(表①)で、利用者負担段階が、第1・第2・第3段階の方および第4段階のうち、緩和措置の対象となる方

◆持参するもの

●印鑑
【お問い合わせ】
福祉課介護保険係
☎87-2112



ごみについて考えよう!



このようにして捨てましょう

紙マークを目印に分別しよう!

紙製容器包装は、中に異物が混入していないか手作業で確認、選別しています。混入物の中で多いのが、ラップ類の芯、ティッシュ、チラシです。芯とティッシュはピンクの袋、チラシは新聞紙と一緒に十字に縛り資源ごみの日に出しましょう。【町民税務課環境衛生係】

第1回 鷹栖町パークゴルフ協会 ペアー大会参加者募集

- ▶とき 7月29日(日)
▷受付時間 午前7時~7時20分(小雨決行)
▷開会式 午前7時30分
- ▶ところ たかす丸山パークゴルフ場
- ▶参加料 協会員500円、一般町民 700円
※コース利用料300円もかかります
- ▶参加資格 鷹栖町民
- ▶ペアー内容
男女ペアー・男男ペアー(ハンディ5打負荷)のいずれかとなります。ペアーの組み合わせは、大会当日に抽選で決定します(ペアーを組んでの参加はできません)。お一人での参加も大歓迎です。
- ▶各賞
入賞(1~5位まで)、飛び賞、BB賞、ホールインワン賞、参加賞
- ▶申し込み 教育課社会教育係 ☎87-2028
- ▶申込締切 7月20日(金)

限度額適用認定証の更新について

町民税務課医療年金係

限度額適用認定証は、病
気やけがで入院・通院した
時に、医療費の自己負担限
度額を病院に示すものです。
病院の窓口へ保険証と併
せて提示することで、1カ
月間の窓口負担額が自己負
担限度額以内になります。
なお、有効期限が7月31
日(火)までとなっています。
現在、認定証をお持ちの方
は、更新手続きが必要です。

▼対象者

国民健康保険または後期
高齢者医療保険の方
※ただし、70歳以上で課税
世帯の方は、「限度額適用
認定証」の申請は必要あり
ません。

▼入院時食事代の減額

限度額適用認定証を申請
された方で、町民税非課税
世帯の方は、併せて入院時
の食事代が軽減されます。

▼持参するもの

印鑑、被保険者証

▼その他

限度額内容など詳しくは

医療年金係までお問い合わせ
ください。

【お問い合わせ】

町民税務課医療年金係
☎ 87-2111

**福祉医療費助成
受給者証の更新**

町民税務課医療年金係

福祉医療費助成(重度心
身障がい者、ひとり親家庭
等、乳幼児)受給者証の有
効期限は7月31日(火)ま
でとなっていますので、役
場での更新手続きが必要と
なります。

【お問い合わせ】

町民税務課医療年金係
☎ 87-2111

**あつたかセール
参加店募集**

鷹栖町地域消費活性化事業協議会

8月1日から、町内でお
買い物をする割引クーポ
ンがもらえる、「がんばる
街のあつたかセール」を実
施します。

事務局では、クーポンを
配布・利用できる町内の商
工業者を募集しています。
参加するためには、申請お
よび参加店負担金が必要と

なります。参加を希望され
る方は、事務局までご連絡
ください。

【お問い合わせ】

事務局(鷹栖町商工会)
☎ 87-2210

**食中毒に
気をつけましょう**

町民税務課環境衛生係

これから夏にかけて気温、
湿度が高くなり、細菌性食
中毒が発生しやすくなりま
す。次のことに注意し、食
中毒を予防しましょう。

- 調理前、食事前、用便後
は手をよく洗いましょう。
- 台所は整理整頓し、常に
清潔にしておきましょう。
- まな板、ふきん等の調理
器具はよく洗って乾燥さ
せましょう。
- 魚介類などは水でよく洗
って調理しましょう。
- 生鮮食品はできるだけ早
く調理しましょう。
- 調理したものは早く食べ
ましょう。

**グランドゴルフ
初心者教室のご案内**

- ◆緑も鮮やかな青空の下で、上手とか上手でないとか関係なく、楽しく伸び伸びと、プレーができます。場所を選ばず、簡単なルール、人数制限なし、何人でもOK!
- ◆適度の運動と健康な体力づくり、たくさんの人と触れ合い、親睦を深め、友情(豊かな心)や、生きる喜びをつくる真の生涯スポーツです。友だち、知人など誘い合わせてのご参加をお待ちしております。
- ▶と き 7月15日(日) 午前8時30分~11時
- ▶ところ メモリアルパーク
メロディーホール(横) 周辺広場
- ▶内容 一般初心者講習会
- ▶参加料 無料です
- ▶申込先 中村 廣司 ☎87-3531
影近 進 ☎87-2592
- ▶その他 用具は主催者で用意します
- ▶主催 鷹栖町グランドゴルフ連盟
- ▶後援 鷹栖町体育協会

**大雪カムイミンタラ
スタンプラリー開催** 航空券、宿泊券、地域の
特産品が当たる!!

7/14
→10/8

大雪カムイミンタラエリア内(鷹栖・旭
川・東神楽・当麻・比布・愛別・上川・東川・
美瑛)で、スタンプラリーを実施します。

【スタンプ設置場所(105カ所)】

鷹栖町のスタンプ設置場所は、手づくり豆腐料理の店「伝承館」
(18線9号)。おいしい食事をしてスタンプをゲットしよう!

【応募パンフレットの設置場所】

スタンプ設置場所のほか、鷹栖町役場、上川総合振興局など

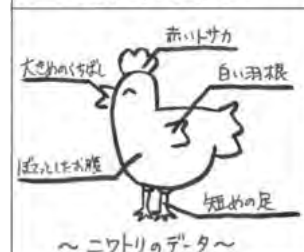
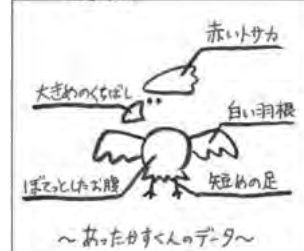
【応募条件】

応募用紙にスタンプを3つまたは6つ集めて、必要事項を記入
のうえ下記応募先へ郵送してください。10月15日(月)消印有効。

【応募先・お問い合わせ】

〒078-1741 上川郡上川町中央町98-5 森のテラスヌプリ
社団法人層雲峡観光協会内
大雪カムイミンタラ事業実行委員会 ☎01658-2-1811
◆詳細は上川総合振興局ホームページをご覧ください。

それいけ! あったかすくん 3



有害鳥獣駆除に ご理解を

産業振興課農林畜産係

町では、食害や踏み荒らしなどの農作物被害防止のため、カラスやキツネ、エゾシカなどの鳥獣を銃器または「わな」を用いて捕獲する、有害鳥獣駆除を実施しています。

許可を受けた従事者が鳥獣法などを守り、周囲に危険を及ぼさないよう十分に注意しながら取り組んでいます。銃器による捕獲については、鷹栖猟友会（荒田敏彦会長、会員11人）が従事。被害防止のために通年にわたり実施するもので、銃器の発砲音などにご理解をお願いいたします。

廃林道富大線の 廃道に富ついで

産業振興課農林畜産係

林道の廃道により、次の路線が7月23日(月)から通行不可となります。



—— 通行不可となる区間

《普通林道富大線》
大成地区～旭川市境界

【お問い合わせ】

産業振興課農林畜産係
☎ 87-2111

消防三通信

消すまでは
出ない行かない
離れない

◆北野保育園幼年消防クラブ活動紹介◆

春の火災予防運動期間中の4月20日(金)に、一日消防署長のアンディ・シーワードさんが消太君1号、2号とともに防火訪問を実施しました。訪問先の北野保育園では、消太君を見た園児たちが大興奮。避難訓練を実施した後、一緒にお遊戯や記念撮影をして、火遊びは絶対しないよう約束しました。



◆晴天に恵まれた6月13日(水)に、北野保育園からシンフォニータウンのやすらぎ公園まで、『戸締り用心・火の用心』と笑顔で元気良く、防火の呼びかけとごみ拾いを行いました。



上川中部消防組合鷹栖支署

●火事・救急・救助は☎119 ●防火の相談は☎87-2042 ●

窓口から

こんにちは、よろしく

氏名	両親
北野東 菱沼結月ちゃん	公 浩さん・泉 さん
シノエー 丸山遼翔ちゃん	洋 介さん・優 子さん
シノエー 松永萌生ちゃん	陸 明さん・幸 紀さん
鷹栖南 太田世那ちゃん	修 平さん・滯 さん

おくやみ申し上げます

氏名	年齢
2 区 佐藤 忠 司さん	84歳
鷹栖北 宮本 武 三さん	99歳
第27町内 岩崎 セツ子さん	85歳
吹上 松井 作 藏さん	85歳

あたたかい心ありがとうございました

- 社会福祉協議会へ
☆香典返しご寄付
佐藤 チヨノさん
岩崎 良 秋さん
側 弘 毅さん
- 一般寄付として
株式会社サイモンズ 30万円
- 鷹栖町ふるさとまちづくり
応援基金へ
☆ふるさとの自然や環境を守る
活動事業として
匿名 1件
☆その他町長が必要と認める
事業として
三 品 尚さん 1万円
匿名 3件

社会を明るくする運動

「社会を明るくする運動」は、犯罪や非行の防止と罪を犯した人たちの更生について理解を深め、それぞれの立場において力を合わせ、犯罪や非行のない明るい社会を築こうとする全国的な運動で、7月は強調月間です。

皆様のご協力とご理解をよろしく申し上げます。

【福祉課地域福祉係】

今年も盛大に開催します! たかす熱夏フェスタ2012

8月4日(土) 前夜祭 午後5時～9時

★かわいい保育園児の踊りと自衛隊音楽隊による壮大な演奏で幕が上がる

★味自慢の屋台、子ども向けの楽しい出店は36店舗が出店!

★「バナナのたたき売り」そして「音と光とマジックショー」で楽しい夜を演出

8月5日(日) 本祭 午前11時～午後8時30分

★みんなの人気者「クレヨンしんちゃん」がやってくるぞ～
★フリーマーケット、みこし、ダンスなどイベント盛りだくさん

★毎年大好評の花火でフィナーレ



鷹栖養護学校寄宿舍祭

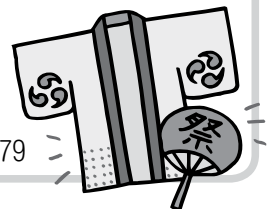
「第34回おさらっぺ祭」

今年も、たくさんの町民の方のご協力のもと「おさらっぺ祭」を開催いたします。お誘い合わせのうえ、たくさんの皆さまのご来校をお待ちしております!

- ▶と き 7月25日(火) 正午～午後1時
- ▶と ころ 鷹栖養護学校体育館
- ▶内 容 フリーマーケット(日用品、産地直送農産物)
P T A 模擬店(焼き鳥、フランクフルト販売)
バザーコーナー(飲食品販売)
ゲームコーナー
ポップコーン販売

【お問い合わせ】

鷹栖養護学校寄宿舍(担当・林) ☎87-2279



生涯元気チャレンジ週間結果報告

6月は**599件**の報告をいただきました!

体育館や住民センターの利用・血管と脳年齢の測定会・ラジオ体操・毎日の体重記録・読み聞かせボランティア・書道・家庭での健康づくりなどへご参加されています。

7月のチャレンジ週間7月11日(火)～17日(日)の7日間。ラジオ体操会、湖水まつりにぜひご参加ください。

※詳しい日程は折込チラシでご確認ください。

いきいきわいわいカレンダー

7月	6金			
	7土			
	8日	第24回さつき祭(鷹栖さつき苑)	☆	
	9月			
	10火	お年寄り送迎日(長寿老人会)		
	11水	生涯元気チャレンジ週間(~17日まで)		
	12木	こころの健康相談 (9:30~11:00サンホールはびねす※予約制)		
	13金			
	14土	鷹高祭		
	15日	鷹高祭(一般公開)	☆	
	16月	<海の日> B&G海洋クラブ湖水まつり(丸山調整池)		
	17火	お年寄り送迎日(北成老人会)		
	18水	骨粗しょう症検診・成人歯科検診 (サンホールはびねす)		
	19木	骨粗しょう症検診・成人歯科検診 (サンホールはびねす)		
	20金	骨粗しょう症検診・成人歯科検診 (北野地区住民センター)		
	21土	北野小学校地域公開全校参観日		
	22日		☆	
	23月			
	24火	お年寄り送迎日(北斗老人会)		
	25水	小中学校1学期終業式 鷹栖養護学校おさらっぺ祭		
	26木	小中学校夏季休業(~8/19まで) 老人大学体育祭		
	27金			
	28土			
	29日		☆	
	30月			
	31火	BCG(13:30~14:00、浅井医院)		
	8月	1水		
		2木		
		3金		
		4土	熱夏フェスタ2012前夜祭	
		5日	熱夏フェスタ2012本祭	
6月				

◎カレンダー右枠は読書月間中の鷹栖・北野図書室開館状況です
□…開館、■…休館、☆…職員勤務日(鷹栖地区住民センター図書室のみ)
◎郷土資料館開館日(毎週水・土曜日/10:00~18:00)

第99回 鷹栖こども 自然科学教室のご案内

- ▶と き 7月21日(土) 午前10時~正午
- ▶と ころ 鷹栖高校 理科実験室
- ▶内 容 **顕微鏡を使って、自分の細胞等を観察します**
- ▶対 象 鷹栖町在住の小学生(保護者の参加も可)
- ▶費 用 100円
- ▶定 員 20人
- ▶申 込 開催日の3日前までに電話にて
鷹栖高校 今井教諭 ☎87-3020

ひとの動き

[6月25日現在]

()内は前月比

人 口	7,383人(+6)
男	3,496人(+6)
女	3,887人(0)
世 帯 数	3,084戸(+4)

6 月 中 緊 急 出 動 状 況

急 病	9件(8人)
一般負傷	7件(7人)
交 通	2件(2人)
そ の 他	2件(2人)
6月合計	20件(19人)
平成24年累計	147件(137人)

()内は搬送人員

平成24年の交通事故状況

鷹 栖 町	発生件数	人 身	5件
		物 損	41件
	死 者		1人
		傷 者	1人
道内での死者			82人

編集後記

6月17日に、鷹栖保育園とたかす円山幼稚園の運動会が行われましたが、天気はあいにくの雨となってしまいました。

実は、幼稚園の競技に私も参加する予定だったので！保護者のリレー競技に、幼稚園卒園生チームがあり、その一員として走るはずでしたが、残念ながら競技が中止となってしまいました。これは来年リベンジするしかないですね！

私が幼稚園を卒園したのは18年前。その頃は、競技に取り組む姿がかわいらしかったことでしょう。今と違って…笑 (山本)